



แผนการให้บริการวิชาการและวิชาชีพแก่สังคม ปีการศึกษา 2555

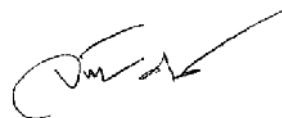
คณะรัฐศาสตร์ มหาวิทยาลัยกรุงเทพธนบุรี



คำนำ

คณะรัฐศาสตร์ มีพันธกิจในการบริการทางวิชาการที่สอดคล้องกับความต้องการของสังคม ทั้งมีการให้บริการทางการศึกษาด้านการศึกษาตามความต้องการของชุมชน และให้บริการฝึกอบรม ถ่ายทอดความรู้ และเทคโนโลยีตามความต้องการให้แก่สังคม อันเป็นวัตถุประสงค์หนึ่งในการดำเนินงานของคณะรัฐศาสตร์ โดยผลจากการปฏิบัติงานของคณะรัฐศาสตร์ ที่ผ่านมาทำให้คณะรัฐศาสตร์ ถือเป็นองค์ประกอบหนึ่งในการร่วมพัฒนาชุมชนให้มีศักยภาพ ในการดำรงชีวิตด้านเศรษฐกิจ ด้านสังคม และด้านการเมืองที่ดี

ดังนั้น เพื่อให้คณะรัฐศาสตร์ มีหลักเกณฑ์และข้อปฏิบัติในการให้บริการวิชาการแก่สังคม ซึ่งทำให้ระบบการบริหารคล่องตัว เป็นศูนย์กลางประสานและสนับสนุนการให้บริการวิชาการแก่สังคม คณะรัฐศาสตร์ จึงได้จัดทำแผนการให้บริการวิชาการแก่สังคม เพื่อเป็นแนวทางสำหรับทุกหน่วยงานในคณะรัฐศาสตร์ ใ้ช้ปฏิบัติงานไปในทิศทางเดียวกัน อันจะเป็นการพัฒนาความรู้สู่สังคม ตามนโยบายของรัฐบาลต่อไป



(อาจารย์จันทนา อินทิม)

คณบดีคณะรัฐศาสตร์

ส่วนที่ 1

บทนำ

1.1 ประวัติความเป็นมาของคณะรัฐศาสตร์

คณะรัฐศาสตร์ มหาวิทยาลัยกรุงเทพธนบุรี มีแนวทางสอดคล้องกับปรัชญาของวิทยาลัยกรุงเทพธนบุรี คือ **“สร้างปัญญา พัฒนาคน ฝึกฝนคุณธรรม”** โดยมหาวิทยาลัยกรุงเทพธนบุรีได้ปฏิบัติภารกิจหลักทั้ง 4 ประการของสถาบันอุดมศึกษาอย่างมีประสิทธิภาพและประสิทธิผลสมบูรณ์ครบถ้วน คือ การจัดการเรียนการสอน การให้บริการวิชาการแก่สังคมและการทำนุบำรุงศิลปวัฒนธรรม และมีการพัฒนาที่ดียิ่งขึ้นเป็นที่ยอมรับ ผลิตภัณฑ์ที่มีความรู้ความสามารถประยุกต์ใช้ในการทำงานจริงและมีจรรยาบรรณทางด้านวิชาชีพเป็นสำคัญ คณะรัฐศาสตร์ เปิดสอนในระดับปริญญาตรี 2 หลักสูตร ได้แก่ หลักสูตรรัฐประศาสนศาสตรบัณฑิต สาขารัฐประศาสนศาสตร์ และหลักสูตรรัฐศาสตรบัณฑิต สาขาวิชาการเมืองการปกครอง เปิดสอนในระดับปริญญาโท 1 หลักสูตร ได้แก่ หลักสูตรรัฐประศาสนศาสตรมหาบัณฑิต และเปิดสอนในระดับปริญญาเอก 1 หลักสูตร ได้แก่ หลักสูตรรัฐประศาสนศาสตรดุษฎีบัณฑิต ในปีการศึกษา 2552

คณะรัฐศาสตร์ ได้มุ่งมั่นพัฒนาการเรียน การสอน เพื่อรองรับความต้องการแก่สังคมในเขตพื้นที่ใกล้เคียงกับมหาวิทยาลัยในการผลิตบัณฑิตออกไปรับใช้สังคมอย่างมีประสิทธิภาพ ทั้งนี้คณะรัฐศาสตร์ก็มีวิธีการพัฒนา และปรับเปลี่ยนไปตามวิวัฒนาการของเทคโนโลยีที่เกี่ยวข้องให้ทันต่อการเปลี่ยนแปลงของสังคม

1.2 ปรัชญา วิสัยทัศน์ พันธกิจ วัตถุประสงค์ของคณะรัฐศาสตร์

ปรัชญา (Philosophy)

“สร้างบัณฑิต สร้างผู้นำ สร้างเสริมคุณธรรม สร้างสรรค์สังคม สร้างค่านิยม ดำรงความเป็นไทย”

วิสัยทัศน์ (Vision)

เป็นแหล่งความรู้ทางรัฐศาสตร์ เพื่อพัฒนาคน พัฒนาศักยภาพและพัฒนาประเทศชาติ โดยยึดหลักปรัชญาเศรษฐกิจพอเพียง

พันธกิจ(Mission)

1. ด้านการจัดการศึกษา คณะรัฐศาสตร์จะพัฒนา ปรับปรุงหลักสูตรทางด้านรัฐศาสตร์ ระดับปริญญาตรี โท เอก ให้สอดคล้องกับสภาพการเปลี่ยนแปลงทั้งในด้านการเมือง เศรษฐกิจ สังคม เทคโนโลยี และผลิตภัณฑ์ทางรัฐศาสตร์ให้มีความรู้ มีคุณธรรม สร้างสรรค์ และพัฒนาสังคม
2. ด้านการวิจัย คณะรัฐศาสตร์จะส่งเสริมและพัฒนาศักยภาพในการทำวิจัยของคณาจารย์ และบุคลากรเพื่อให้มีการทำวิจัยทางรัฐศาสตร์ และให้มีการเผยแพร่ความรู้ที่ได้จากการทำวิจัย เพื่อประโยชน์ต่อสังคมโดยรวมต่อไป
3. ด้านการบริการทางวิชาการแก่สังคม คณะรัฐศาสตร์จะขยายขอบเขตและรูปแบบการให้บริการความรู้ทางรัฐศาสตร์ไปสู่ชุมชนและสังคม เพื่อให้ชุมชนและสังคมสามารถนำองค์ความรู้ไปใช้ประโยชน์ ซึ่งจะนำไปสู่การพัฒนาชุมชนและสังคมให้เกิดความเข้มแข็ง มีความรู้และคุณธรรม
4. ด้านการพัฒนาทำนุบำรุงศิลปวัฒนธรรมและสิ่งแวดล้อม คณะรัฐศาสตร์ จะสืบสานศิลปวัฒนธรรมไทย และสร้างจิตสำนึกให้ประชากรชาว-รัฐศาสตร์ และนักศึกษาให้คำนึงถึงคุณค่าทางศิลปวัฒนธรรมไทยและสิ่งแวดล้อม อีกทั้งเพิ่มบทบาทให้มีการแสดงออกด้านศิลปวัฒนธรรมให้ประจักษ์แก่ชุมชน และสังคม อย่างภาคภูมิใจ
5. ด้านการพัฒนาระบบเทคโนโลยี คณะรัฐศาสตร์ สนับสนุนการนำเทคโนโลยีสมัยใหม่มาประยุกต์ใช้ในการเรียนการสอน การให้บริการ การบริหารงาน ในคณะรัฐศาสตร์
6. ด้านการพัฒนาระบบบริหารองค์การ คณะรัฐศาสตร์ จะพัฒนาระบบบริหารทั้งด้านโครงสร้าง อัตรากำลัง การเงินงบประมาณ และระบบสินทรัพย์ให้มีคุณภาพสอดคล้องกับพันธกิจที่จะดำเนินการในทุกด้าน
7. ด้านการประกันคุณภาพการศึกษา คณะรัฐศาสตร์ ได้ดำเนินการตามระบบกลไกประกันคุณภาพการศึกษา และจะพัฒนาระบบกลไกประกันคุณภาพการศึกษาของคณะอย่างต่อเนื่อง เพื่อให้เป็นที่ยอมรับของประชาชนโดยทั่ว

1.3 วัตถุประสงค์ของคณะรัฐศาสตร์

1. เพื่อผลิตบัณฑิตที่มีความรู้ความเข้าใจเกี่ยวกับการบริหารจัดการการเมือง การปกครองทั้งในทางทฤษฎีและปฏิบัติ
2. เพื่อให้บัณฑิตได้นำความรู้ความเข้าใจไปประกอบอาชีพ อย่างมีคุณธรรม และจริยธรรม
3. เพื่อให้บัณฑิตมีความรู้และศักยภาพเพียงพอที่จะศึกษาต่อในระดับที่สูงขึ้นไป ทั้งภายในและต่างประเทศ
4. เพื่อผลิตบัณฑิตที่มีความรับผิดชอบต่อตนเอง สังคมและประเทศชาติ

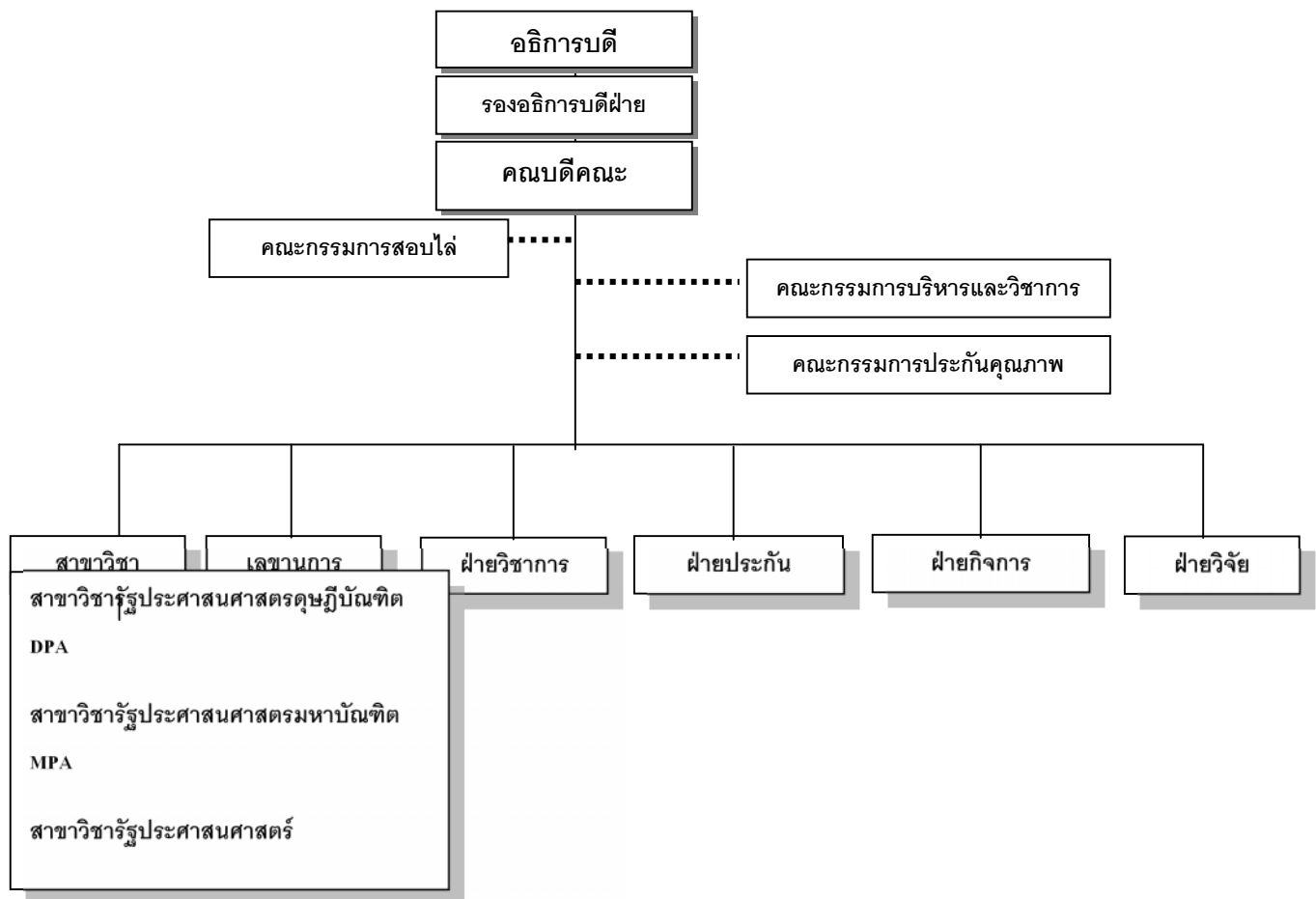
1.4 สภาพทางกายภาพ

พื้นที่และสถานที่ตั้ง

คณะรัฐศาสตร์ มหาวิทยาลัยกรุงเทพธนบุรี ตั้งอยู่เลขที่ 16/10 ถนนเลียบคลองทวีวัฒนา แขวงทวีวัฒนา เขตทวีวัฒนา กรุงเทพมหานคร รหัสไปรษณีย์ 10170 ชื่ออาคาร รัฐศาสตร์

จำนวนห้องเรียน	33	ห้อง
ห้องพักอาจารย์	3	ห้อง
ห้องเลขานุการ	1	ห้อง

1.5 โครงสร้างการแบ่งส่วนงานของคณะรัฐศาสตร์



ภาพ 1 แสดงการแบ่งส่วนงานของคณะรัฐศาสตร์

1.6 บุคลากร

1.6.1 อาจารย์ประจำ

ตาราง 1 แสดงจำนวนอาจารย์ปีการศึกษา 2555

ปีการศึกษา	จำนวนอาจารย์
2547	9
2548	8
2549	10.5
2550	18
2551	38.5
2552	47
2553	61
2554	85
2555	90

ตาราง 2 แสดงคุณวุฒิอาจารย์ปีการศึกษา 2555

สาขาวิชา	2555			
	รวม	วุฒิการศึกษา		
		ตรี	โท	เอก
การเมืองการปกครอง	7	-	7	-
รัฐประศาสนศาสตร์	50	-	50	1
รัฐประศาสนศาสตรมหาบัณฑิต	21	-	2.5	18.5
รัฐประศาสนศาสตรดุษฎีบัณฑิต	7	-	-	7
รวม	85	-	59.5	25.5

1.6.2 บุคลากรสายสนับสนุน

จำนวน 4 คน

1.6.3 นักศึกษา

รัฐศาสตรบัณฑิต	311	คน
รัฐประศาสนศาสตรบัณฑิต	443	คน
รัฐประศาสนศาสตรมหาบัณฑิต	141	คน
รัฐประศาสนศาสตรดุษฎีบัณฑิต	35	คน
รวม	930	คน

1.7 เครื่องหมายของคณะรัฐศาสตร์

เครื่องหมายของคณะรัฐศาสตร์



เป็นรูปสิงห์สีแดงทอง ลายพาดลำตัวเป็นสีแดง ขาหน้ายกขึ้น และได้รูปมีคำว่าคณะรัฐศาสตร์ เป็นภาษาไทยสีทอง หมายความว่า ผู้นำหรือนักปกครอง เถกเช่นราชสีห์ผู้เป็นจ้าวป่า แสดงถึงความมีอำนาจ ความเข้มแข็ง หนักแน่น และเป็นธรรม สัญลักษณ์สีแดง คือ ความรัก พลัง อำนาจ ความสามัคคี เสียสละ มานะอดทน ฟันฝ่าอุปสรรคสู่ความสำเร็จ สีทอง คือ ความเจริญรุ่งเรือง ความมั่งคั่งร่ำรวย และความมั่นคง

1.8 คุณลักษณะของบัณฑิตที่พึงประสงค์

มาตรฐานด้านคุณภาพบัณฑิต ซึ่งได้ระบุไว้ว่า “บัณฑิตระดับอุดมศึกษาเป็นผู้มีความรู้ มีคุณธรรม จริยธรรม มีความสามารถในการเรียนรู้ และพัฒนาตนเอง สามารถประยุกต์ใช้ความรู้เพื่อการดำรงชีวิตในสังคมได้อย่างมีความสุขทั้งทางร่างกาย และจิตใจ มีความสำนึกและความรับผิดชอบในฐานะพลเมืองไทยและพลเมืองโลก” ทำให้คณะรัฐศาสตร์มีการกำหนดคุณลักษณะบัณฑิตที่พึงประสงค์ของคณะรัฐศาสตร์ คือ

“เป็นบัณฑิตที่มีความรู้ทางวิชาการ มีคุณธรรม และสามารถนำความรู้มาประยุกต์ใช้ เพื่อการพัฒนาสังคม และพัฒนาประเทศชาติ พร้อมทั้งเป็นองค์กรหลักในการเรียนรู้ร่วมกันอย่างยั่งยืน”

เมื่อพิจารณาลักษณะของบัณฑิตที่พึงประสงค์ของมหาวิทยาลัยเปรียบเทียบกับมาตรฐานคุณภาพบัณฑิตของคณะรัฐศาสตร์จะเห็นว่ามีความสอดคล้องกันดังตารางเปรียบเทียบต่อไปนี้

ลักษณะบัณฑิตที่พึงประสงค์ ของมหาวิทยาลัย	ลักษณะบัณฑิตที่พึงประสงค์ ของคณะรัฐศาสตร์
1. มีความรู้ ความเชี่ยวชาญและชำนาญการในวิชาชีพของตนเองทั้งภาคทฤษฎีและภาคปฏิบัติอย่างดีเยี่ยม	1. มีความรู้และสามารถนำองค์ความรู้ไปประยุกต์ใช้ เพื่อพัฒนาตนเอง พัฒนาสังคมและประเทศชาติ
2. มีทัศนคติในการดำเนินชีวิตที่เหมาะสมกับลักษณะของสังคมในปัจจุบัน โดยมีการนำคุณธรรมและจริยธรรม ไปใช้เป็นพื้นฐานและเป็นเครื่องชี้นำรูปแบบการดำรงชีวิต	2. มีจิตสำนึกสาธารณะและจิตอาสา พัฒนาสังคมดำรงชีวิตที่เหมาะสมกับสถานะของสังคม เศรษฐกิจ การเมือง อยู่บนพื้นฐานของคุณธรรม จริยธรรม และยึดหลักธรรมาภิบาล
3. มีจิตสำนึกและตระหนักถึงความสำคัญของศิลปวัฒนธรรมไทยอันเป็นมรดกล้ำมีวิธีดำเนินชีวิตด้วยคุณลักษณะของความเป็นไทย เช่น กตัญญู กตเวที การใช้ชีวิตโดยอยู่บนพื้นฐานของความพอเพียง ความเกรงใจ ความมีน้ำใจโอบอ้อมอารีต่อเพื่อนมนุษย์ และมี ความอ่อนน้อมถ่อมตน ฯลฯ	3. มีจิตสำนึกถึงความเป็นไทยยึดมั่นในชาติ ศาสนา พระมหากษัตริย์ อยู่บนพื้นฐานของสังคมไทย ตามหลักปรัชญาเศรษฐกิจพอเพียง
4. เป็นผู้ที่รู้จักสิทธิและหน้าที่ตามระบอบประชาธิปไตย ตามสิทธิที่พึงมีต่อสังคมและปฏิบัติหน้าที่ในฐานะพลเมืองไทยบนรากฐานการปกครองระบอบประชาธิปไตย อันยังประโยชน์สุขแก่ประเทศชาติและมนุษย์โลกโดยส่วนรวม	4. ตระหนักถึงสิทธิและหน้าที่ของตนเองในฐานะพลเมืองไทยในระบอบประชาธิปไตยอันมีพระมหากษัตริย์เป็นประมุข

1.8 การประกันคุณภาพการศึกษาของคณะรัฐศาสตร์

นโยบายด้านคุณภาพ ปี 2555

เพื่อให้การประกันคุณภาพการศึกษาของคณะรัฐศาสตร์ สามารถดำเนินไปด้วยความเรียบร้อย และมีประสิทธิภาพสอดคล้องตามพระราชบัญญัติการศึกษาแห่งชาติ พ.ศ. 2542 แก้ไขเพิ่มเติม (ฉบับที่ 2) พ.ศ. 2545 หมวดที่ 6 และสอดคล้องกับนโยบายด้านคุณภาพของมหาวิทยาลัยกรุงเทพมหานคร (พ.ศ.2550-2555)

คณะรัฐศาสตร์จึงได้กำหนดนโยบายด้านคุณภาพการศึกษา ปี 2555 ไว้มีรายละเอียดดังนี้

1. ด้านการจัดการเรียนการสอน คณะรัฐศาสตร์ต้องมีการส่งเสริมบรรยากาศทางวิชาการ โดยมีการพัฒนาระบบการเรียนการสอน ส่งเสริมการใช้เทคโนโลยีที่เหมาะสมช่วยให้การเรียนการสอนมีประสิทธิภาพ รวมถึงความร่วมมือกับสถาบันการศึกษาอื่นในด้านวิชาการ ตลอดจนสนับสนุนการบริการทางวิชาการ และมีส่วนร่วมกับชุมชนในการพัฒนาท้องถิ่น

2. ด้านกิจกรรมพัฒนานักศึกษา คณะรัฐศาสตร์ต้องมีการส่งเสริมให้มีการจัดกิจกรรมเพื่อสร้างประสบการณ์และพัฒนานักศึกษา

3. ด้านการแนะแนวอาชีพและการศึกษาต่อ คณะรัฐศาสตร์ต้องมีการส่งเสริมและสนับสนุนให้นักศึกษาได้รับข่าวสารอย่างกว้างขวาง มีการแนะแนวทางการเลือกประกอบอาชีพตามความสามารถและความถนัดของนักศึกษา

4. ด้านการวิจัย คณะรัฐศาสตร์ต้องมีการส่งเสริมและสนับสนุนให้บุคลากรดำเนินการวิจัยเพื่อพัฒนาองค์ความรู้ และพัฒนาการเรียนการสอน

5. ด้านการบริการวิชาการสู่สังคม คณะรัฐศาสตร์ต้องมีการพัฒนา ส่งเสริม สนับสนุนกิจกรรมวิชาการ เพื่อตอบสนองความต้องการของชุมชน

6. ด้านการทำนุบำรุงศิลปวัฒนธรรม คณะรัฐศาสตร์ต้องมีการกระตุ้นให้บุคลากรและนักศึกษาเห็นคุณค่าและทัศนคติที่ดีในการอนุรักษ์ ฟื้นฟู สืบสาน สร้างสรรค์ และพัฒนาศิลปวัฒนธรรม

7. ด้านการบริหารจัดการ คณะรัฐศาสตร์ต้องมีระบบบริหารจัดการที่ดี ตามหลักธรรมาภิบาล มีการกำหนดอำนาจหน้าที่ของบุคลากรที่ชัดเจน และเปิดโอกาสให้บุคลากรได้มีส่วนร่วมในการบริหาร

8. ด้านการเงินและงบประมาณ คณะรัฐศาสตร์ต้องมีการจัดสรรงบประมาณอย่างมีระบบ สามารถตรวจสอบได้ เน้นความคุ้มค่า

9. ด้านระบบข้อมูลสารสนเทศ คณะรัฐศาสตร์ต้องมีการพัฒนาระบบฐานข้อมูลสารสนเทศให้ครบถ้วน ถูกต้อง น่าเชื่อถือ และทันสมัย

10. ด้านการจัดการองค์ความรู้ในองค์กร คณะรัฐศาสตร์ต้องมีการส่งเสริมให้บุคลากรและหน่วยงานมีการเรียนรู้ร่วมกัน เพื่อให้เกิดการพัฒนาคน พัฒนางาน พัฒนาฐานความรู้ขององค์กร

11. ด้านการประกันคุณภาพการศึกษา คณะรัฐศาสตร์ต้องมีการส่งเสริมให้บุคลากรและนักศึกษาตระหนักถึงความสำคัญของการพัฒนาคุณภาพ และมาตรฐานการศึกษา และมีการนำระบบกลไกการประกันคุณภาพการศึกษาเข้ามาใช้ในการบริหารจัดการ และนำผลการประเมินการดำเนินงานมาใช้ในการปรับปรุงและวางแผนให้เกิดคุณภาพ

นโยบายการประกันคุณภาพการศึกษา ปี 2555

คณะรัฐศาสตร์มีการดำเนินการเพื่อการประกันคุณภาพ ดังนี้

1. คณะรัฐศาสตร์ได้พัฒนาให้มีระบบและกลไกการประกันคุณภาพการศึกษาขึ้น ตลอดจนกำหนดนโยบายและแนวปฏิบัติในการประกันคุณภาพการศึกษาพร้อมทั้งจัดทำคู่มือการประกันคุณภาพการศึกษา

2. คณะรัฐศาสตร์ได้แต่งตั้งคณะกรรมการประกันคุณภาพการศึกษาคณะรัฐศาสตร์ขึ้นมาเพื่อนำนโยบายตลอดจนแนวปฏิบัติ รวมทั้งพัฒนาระบบการประกันคุณภาพการศึกษาของมหาวิทยาลัยมาปฏิบัติให้เกิดประสิทธิภาพตลอดจนให้คำปรึกษาและสนับสนุนกิจกรรมการประกันคุณภาพการศึกษาของคณะรัฐศาสตร์

3. คณะรัฐศาสตร์จะจัดให้มีการตรวจสอบระบบประกันคุณภาพภายใน (Internal Quality Audit) โดยมีขั้นตอนการตรวจสอบระบบประกันคุณภาพภายในคณะรัฐศาสตร์ โดยยึดแนวนโยบายของมหาวิทยาลัย

4. คณะกรรมการประกันคุณภาพการศึกษาคณะรัฐศาสตร์จะประสานกับมหาวิทยาลัย เพื่อขอรับการประเมินระบบการประกันคุณภาพการศึกษาคณะรัฐศาสตร์จากสำนักงานรับรองมาตรฐานและประเมินคุณภาพการศึกษา

ส่วนที่ 2

นโยบาย แนวทาง และแผนการบริการวิชาการแก่สังคม

นโยบายด้านคุณภาพคณะรัฐศาสตร์

จากการวิเคราะห์สภาวะแวดล้อมที่ส่งผลกระทบต่อการทำงาน ทั้งทางด้านปัจจัยภายนอก และปัจจัยภายใน คณะรัฐศาสตร์ จึงจำเป็นต้องมีการพัฒนาเพื่อรองรับและก้าวให้ทันต่อการเปลี่ยนแปลงในปัจจุบัน ในฐานะที่ศึกษามีบทบาทอย่างสำคัญต่อการพัฒนาประเทศในยุคของสังคม และเศรษฐกิจฐานความรู้ จึงจำเป็นต้องจัดทำกรอบทิศทางทางการพัฒนาการศึกษาตามแผนการศึกษาแห่งชาติ (พ.ศ.2545-2559) ในช่วงแผนพัฒนาเศรษฐกิจและสังคมแห่งชาติ ฉบับที่ 11 (พ.ศ. 2555-2559) คณะรัฐศาสตร์ได้กำหนดนโยบายคุณภาพ เพื่อใช้เป็นแนวทางการดำเนินงานทางด้านต่างๆ ของคณะรัฐศาสตร์ ดังนี้

นโยบายคุณภาพที่เกี่ยวกับผลผลิต

คณะรัฐศาสตร์ มีนโยบายที่สอดคล้องกับพันธกิจและเป้าประสงค์ ดังนี้

1. นโยบายด้านการจัดการเรียนการสอน

ส่งเสริมให้มีบรรยากาศความเป็นเลิศทางวิชาการ โดยนำกระบวนการประกันคุณภาพ การศึกษาเป็นกลไก ในการบริหารจัดการที่เอื้อประโยชน์ต่อการพัฒนาการเรียนการสอน ส่งเสริมการใช้เทคโนโลยีที่เหมาะสมที่ช่วยให้การเรียนการสอนมีประสิทธิภาพ ส่งเสริมการศึกษาค้นคว้าองค์ความรู้ใหม่เพื่อประโยชน์ทางวิชาการ ส่งเสริมความร่วมมือทางวิชาการระหว่างสถาบัน ตลอดจนสนับสนุนการบริการทางวิชาการและมีส่วนร่วมกับชุมชนในการพัฒนาท้องถิ่น

2. นโยบายด้านกิจกรรมพัฒนานักศึกษา

ส่งเสริมและสนับสนุนการจัดกิจกรรม เพื่อสร้างประสบการณ์และพัฒนาให้นักศึกษาถึงพร้อมด้วยคุณลักษณะของบัณฑิตอันพึงประสงค์ และมุ่งส่งเสริมความรู้ ความเข้าใจด้านการประกันคุณภาพการศึกษาให้นักศึกษา

3. นโยบายด้านการแนะแนวอาชีพและการศึกษาต่อ

ส่งเสริมและสนับสนุนนักศึกษา ให้ได้รับข่าวสารข้อมูลสารสนเทศในด้านต่างๆ อย่างกว้างขวาง ให้เป็นผู้มีความรอบรู้ มีทักษะ เจตคติ และค่านิยมที่เหมาะสม มีแนวทางในการตัดสินใจเกี่ยวกับการเลือกประกอบอาชีพและการศึกษาต่อ ตามความสนใจ ความสามารถ และความถนัด เพื่อเตรียมความพร้อมสู่ตลาดแรงงานและการศึกษาต่อ

4. นโยบายด้านการวิจัย

ส่งเสริมและสนับสนุนให้บุคลากรดำเนินการวิจัยเพื่อพัฒนาองค์ความรู้ใหม่ ตลอดจนเพื่อพัฒนาการเรียนการสอน และนำไปใช้ในการพัฒนาประเทศ สนับสนุนให้บุคลากรได้รับทุนวิจัยจาก

แหล่งทุนวิจัยภายในและนอกสถาบัน โดยการสร้างเครือข่ายกับสถาบันอื่นๆ และสนับสนุน ส่งเสริมให้บุคลากร เผยแพร่ผลงานวิจัย สร้างเวทีเผยแพร่ และถ่ายทอดองค์ความรู้สู่สาธารณชน

5. นโยบายด้านการบริการวิชาการแก่สังคม

ให้ความสำคัญในการพัฒนา ส่งเสริม และสนับสนุนกิจกรรมบริการวิชาการ เพื่อตอบสนองความต้องการของชุมชน ด้วยความตระหนักถึงความรับผิดชอบต่อชุมชนและสังคม

6. นโยบายด้านการทำนุบำรุงศิลปวัฒนธรรม

มุ่งให้บุคลากร และนักศึกษา เห็นคุณค่า และมีทัศนคติที่ดีในการอนุรักษ์ ฟื้นฟู สืบสาน สร้างสรรค์และพัฒนาศิลปวัฒนธรรม นำศิลปวัฒนธรรมและภูมิปัญญาไทยมาสร้างสรรค์ให้เกิดนวัตกรรมที่เหมาะสมและเป็นประโยชน์ รวมทั้งมีการพัฒนาและสร้างมาตรฐานทางศิลปวัฒนธรรม โดยคำนึงถึงเอกลักษณ์ของท้องถิ่น ของชาติของสากล และนำไปเผยแพร่สู่สาธารณชน รวมทั้งส่งเสริมความรู้ความเข้าใจศิลปวัฒนธรรมของนานาชาติด้วย

7. นโยบายด้านการบริหารจัดการ

มีการจัดระบบการบริหารจัดการที่ดีด้วยหลักความรับผิดชอบต่อหลักความเสมอภาค หลักการมีส่วนร่วม หลักความคุ้มค่า หลักความโปร่งใส และหลักนิติธรรม กำหนดอำนาจหน้าที่ของบุคลากรให้ชัดเจน จัดระบบการบริหารทรัพยากรบุคคล จัดสร้าง และพัฒนาระบบข้อมูลเพื่อการตัดสินใจ จัดให้บุคลากรมีส่วนร่วมในการบริหาร และมีแนวทางหรือคู่มือในการบริหารจัดการ ปรับปรุงโครงสร้างและระบบบริหารให้สอดคล้องกับพันธกิจของคณะรัฐศาสตร์ มีการใช้ทรัพยากรร่วมกันกับหน่วยงานทั้งภายในและภายนอกคณะรัฐศาสตร์ เพื่อให้เกิดประสิทธิภาพสูงสุด อันจะก่อให้เกิดการประหยัดงบประมาณด้านการบริหารจัดการ

8. นโยบายด้านการเงินและงบประมาณ

หาแหล่งรายได้นอกเหนือจากเงินงบประมาณ จัดสรรงบประมาณอย่างมีระบบ ตรวจสอบได้ ยึดหลักประหยัด มีการติดตามผลงาน และประเมินผลการใช้จ่าย ตลอดจนสร้างเครือข่ายกับสถาบันอุดมศึกษาเพื่อใช้ทรัพยากรร่วมกัน

9. นโยบายด้านระบบข้อมูลสารสนเทศ

พัฒนา และปรับปรุงระบบฐานข้อมูลสารสนเทศให้มีข้อมูลที่ถูกต้อง ครบถ้วน และน่าเชื่อถือ ทั้งทางด้านข้อมูลนักศึกษา ข้อมูลบุคลากร ข้อมูลหลักสูตร ข้อมูลการวิจัย ข้อมูลงบประมาณและข้อมูลด้านการประกันคุณภาพการศึกษา เพื่อเป็นประโยชน์ต่อผู้บริหารในการตัดสินใจบริหารจัดการได้อย่างมีประสิทธิภาพ ตลอดจนสนับสนุนให้คณะรัฐศาสตร์ บรรลุเป้าหมายตามที่ได้กำหนดไว้

10. นโยบายด้านการจัดการความรู้ในองค์กร

ส่งเสริมให้หน่วยงานและบุคลากรเกิดการเรียนรู้ร่วมกัน โดยการนำการจัดการความรู้ (Knowledge Management) มาเป็นเครื่องมือเพื่อให้เกิดการพัฒนาคน พัฒนางาน พัฒนาระบบความรู้ขององค์กร อันจะส่งผลให้เป็นคณะรัฐศาสตร์ แห่งการเรียนรู้ (Learning Organization)

11. นโยบายด้านการประกันคุณภาพการศึกษา

ส่งเสริมให้บุคลากรและนักศึกษาตระหนักถึงความสำคัญของการพัฒนาคุณภาพ และมาตรฐานการศึกษา และเห็นว่าการประเมินตนเอง หรือการตรวจสอบคุณภาพภายในเป็นกระบวนการที่ควบคู่ หรือต้องดำเนินการพร้อมไปกับการปฏิบัติที่ดี (Good Practice) มีเกณฑ์คุณภาพและมาตรฐานรองรับ นำระบบกลไกการประกันคุณภาพการศึกษาเข้ามาใช้ในการบริหารจัดการ และนำผลการประเมินมาปรับปรุง พัฒนาการดำเนินงานให้มีคุณภาพ และได้มาตรฐาน

แนวทางการบูรณาการระหว่างบริการวิชาการกับการเรียนการสอน และการวิจัย

คณะรัฐศาสตร์ มีนโยบายส่งเสริมและสนับสนุนให้คณะวิชาต่างๆ นำความรู้และประสบการณ์ในการบริการวิชาการสู่สังคมมาสอดคล้องเป็นส่วนหนึ่งของการเรียนการสอน เพื่อพัฒนาการเรียนรู้ของนักศึกษาในด้านการประยุกต์ใช้ทฤษฎีนำลงสู่การปฏิบัติ โดยคณะรัฐศาสตร์ ได้ตั้งเป้าหมายในการให้บริการทางวิชาการและวิชาชีพแก่หน่วยงานทั้งใน และนอกคณะรัฐศาสตร์ สนับสนุนและส่งเสริมการบริการวิชาการและวิชาชีพแก่สังคม การถ่ายทอดเทคโนโลยีแก่สังคม ทั้งในรูปแบบประโยชน์สาธารณะ และรูปแบบการเสริมสร้างรายได้ แสวงหาแหล่งทุนและเครือข่ายความร่วมมือในการให้บริการวิชาการและวิชาชีพแก่สังคม

สำหรับโครงการที่มีรูปแบบประโยชน์สาธารณะ มีการพัฒนาองค์ความรู้ที่ได้จากงานวิจัยไปบูรณาการกับพันธกิจด้านอื่นๆ พัฒนารูปแบบและเนื้อหาที่หลากหลายในการให้บริการวิชาการ พัฒนางานบริการวิชาการและวิชาชีพแก่สังคม ตามความต้องการของชุมชนอย่างต่อเนื่อง ซึ่งคณาจารย์และนักศึกษาสามารถเลือกใช้พื้นที่เป้าหมายที่คณะรัฐศาสตร์ ใช้ออกให้บริการวิชาการเป็นพื้นที่ในการทำวิจัยตามรายวิชาที่เกี่ยวข้อง ทั้งนี้เน้นเป็นการส่งเสริมให้คณาจารย์และนักศึกษาได้มีส่วนร่วมในการให้บริการวิชาการ เกิดประสบการณ์ใหม่ๆ ที่สามารถนำมาใช้ประกอบในการเรียนการสอนในรายวิชาต่างๆ เพื่อให้เกิดความสอดคล้องกับความเป็นจริงในปัจจุบัน โดยเน้นการปลูกฝังจริยธรรมการมองเห็นคุณค่าในการเรียน การปรับพฤติกรรมผู้เรียนและการตระหนักถึงความรับผิดชอบต่อตนเองผู้อื่นและสังคม

เพื่อให้การบูรณาการการบริการวิชาการกับพันธกิจด้านการวิจัยมีความชัดเจนมากยิ่งขึ้น คณะรัฐศาสตร์ จึงมีนโยบายในการสร้างสรรค์งานวิจัยของคณาจารย์ที่เป็นงานวิจัยที่ตอบสนองความต้องการของชุมชน สังคม สร้างความร่วมมือกับภาคธุรกิจเอกชนในการจัดทำวิจัยหรือการสร้างนวัตกรรมใหม่ และเน้นการบริการวิชาการแก่สังคม ชุมชน เป็นภาระงานอย่างหนึ่งของคณาจารย์

ในด้านการบูรณาการการบริการวิชาการกับภารกิจด้านทำนุบำรุงศิลปวัฒนธรรมนั้น คณะรัฐศาสตร์ มีนโยบายสนับสนุนให้คณาจารย์จัดทำโครงการ/แผนงานบริการวิชาการที่สอดคล้องกับการทำนุบำรุงศิลปวัฒนธรรมโดยมุ่งเน้นการสร้างความร่วมมือกับองค์กรภาครัฐ เอกชน องค์กรปกครองส่วนท้องถิ่นและภาคประชาชน ในการจัดการศึกษาและกิจกรรมบริการวิชาการในระดับประเทศและ

ระดับภูมิภาค นอกจากนี้ยังส่งเสริมกิจกรรมบริการวิชาการทุกรูปแบบที่ดำเนินการโดยคณาจารย์ นักศึกษาและปราชญ์ชาวบ้าน ซึ่งแสดงให้เห็นถึงสำนึกรักบ้านเกิดและการมีความรับผิดชอบต่อสังคม

ความหมายของการให้บริการวิชาการ

การให้บริการวิชาการ หมายถึง การที่สถาบันการศึกษาอยู่ในฐานะที่เป็นที่พึ่งของชุมชนหรือเป็นแหล่งอ้างอิงทางวิชาการ หรือทำหน้าที่ใด ๆ ที่มีผลต่อการพัฒนาขึ้นของชุมชนในด้านวิชาการหรือการพัฒนาความรู้ ตลอดจนความเข้มแข็งของชุมชน ประเทศชาติและนานาชาติโครงการบริการวิชาการที่มีผลต่อการพัฒนาและเสริมสร้างความเข้มแข็งของชุมชน หมายถึง โครงการบริการวิชาการที่สถาบันจัดขึ้น หรือดำเนินการขึ้นแล้ว มีผลก่อให้เกิดการเปลี่ยนแปลงไปในทางที่ดีขึ้นแก่ชุมชนในด้านต่าง ๆ และทำให้ชุมชนสามารถพึ่งตนเองได้ตามศักยภาพของตน

ลักษณะของการบริการวิชาการ

สำนักงานรับรองมาตรฐานและการประเมินคุณภาพการศึกษา (สมศ.) ได้กำหนดลักษณะและขอบเขตของการบริการวิชาการและวิชาชีพ

1. บริการวิเคราะห์ ทดสอบ ตรวจสอบและตรวจซ่อม
2. บริการเครื่องมือและอุปกรณ์ต่างๆ ทางการศึกษา
3. บริการจัดฝึกอบรม สัมมนา และประชุมเชิงปฏิบัติการแบบเก็บค่าลงทะเบียน
4. บริการจัดฝึกอบรม สัมมนา และประชุมเชิงปฏิบัติการแบบให้เปล่า
5. บริการจัดฝึกอบรม สัมมนา และประชุมเชิงปฏิบัติการในลักษณะการว่าจ้าง
6. บริการเกี่ยวกับสุขภาพที่นอกเหนือจากหน้าที่ความรับผิดชอบโดยตรงของหน่วยงานที่เกี่ยวข้อง
7. บริการศึกษา วิจัย สํารวจ การวางแผน การจัดการ
8. บริการศึกษาความเหมาะสมของโครงการการศึกษาผลกระทบต่อสิ่งแวดล้อม
9. บริการวางระบบ ออกแบบ สร้าง ประดิษฐ์ และผลิต

เพื่อให้เป็นไปตามแผนนโยบายของคณะรัฐศาสตร์ ดังกล่าวข้างต้น คณะรัฐศาสตร์ จึงได้กำหนดหลักเกณฑ์การให้บริการทางวิชาการแก่สังคม ดังนี้

วัตถุประสงค์

1. เพื่อเป็นการสนองตอบต่อพันธกิจของคณะรัฐศาสตร์ ในข้อที่คณะรัฐศาสตร์ ต้องสร้างพัฒนาและเผยแพร่องค์ความรู้ นวัตกรรมเพื่อพัฒนาความเข้มแข็งของชุมชน สังคมและประเทศชาติ ในลักษณะการให้บริการวิชาการ

2. เพื่อเป็นการพัฒนาหลักสูตรและการจัดการเรียนการสอน ตลอดจนการค้นคว้าวิจัย โดยนำประสบการณ์จากการบริการวิชาการมาพัฒนาสิ่งดังกล่าวให้สอดคล้องกับความต้องการของสังคมได้อย่างแท้จริง

เป้าประสงค์

1. การบริการวิชาการเพื่อสนับสนุนการเรียนรู้ตลอดชีวิตของกลุ่มเป้าหมายที่หลากหลาย
2. คณาจารย์ ตลอดจนบุคลากรของคณะรัฐศาสตร์ ได้ใช้ศักยภาพทางวิชาการดำเนินการเพื่อเป็นประโยชน์ต่อชุมชน สังคมและประเทศชาติ
3. ประชาชนได้รับโอกาสทางการศึกษาตลอดชีวิตตามศักยภาพผ่านการให้บริการทางวิชาการของคณะรัฐศาสตร์

ตัวชี้วัดความสำเร็จและกลุ่มเป้าหมายของแผนงานด้านการบริการวิชาการและวิชาชีพแก่สังคม

เนื่องด้วยทางคณะรัฐศาสตร์ ได้เน้นเรื่องการดำเนินงานการบริการวิชาการและวิชาชีพแก่สังคมในลักษณะของการบูรณาการกับพันธกิจด้านอื่นๆของคณะรัฐศาสตร์ ดังนั้นเพื่อให้การดำเนินงานสามารถที่จะประเมินผลของความสำเร็จในการดำเนินงานแบบบูรณาการ คณะรัฐศาสตร์ จึงได้มีการตรวจประเมินและวิเคราะห์ผลการดำเนินงานที่เกี่ยวข้องกับกลุ่มเป้าหมายในลักษณะรอบด้าน ดังนี้

ตัวชี้วัดความสำเร็จ

มิติการประเมิน แต่ละโครงการ	กลุ่มเป้าหมาย	
	อาจารย์/นักศึกษา	ชาวบ้าน/ชุมชน/สังคม
1) ความรู้ความเข้าใจของกลุ่มเป้าหมาย	ไม่น้อยกว่าร้อยละ 85	ไม่น้อยกว่าร้อยละ 85
2) ความพึงพอใจของกลุ่มเป้าหมาย	ไม่น้อยกว่าร้อยละ 85	ไม่น้อยกว่าร้อยละ 85
3) การนำความรู้ไปใช้ของกลุ่มเป้าหมาย	ไม่น้อยกว่าร้อยละ 85	ไม่น้อยกว่าร้อยละ 85

ลักษณะของโครงการ/กิจกรรมการบริการทางวิชาการแก่สังคม

1. โครงการ/กิจกรรมที่ขอใช้งบประมาณบริการทางวิชาการ ต้องเป็นโครงการ/กิจกรรมที่มีลักษณะตามนิยามที่ สมศ. และ สกอ. กำหนด
2. กลุ่มเป้าหมายของการให้บริการวิชาการ ได้แก่ กลุ่มลูกค้าซึ่งในที่นี่จะเรียกว่าผู้มีส่วนได้ส่วนเสีย (Stakeholders) ของคณะรัฐศาสตร์ ซึ่งมีอยู่ด้วยกัน 7 กลุ่ม ได้แก่

2.1 นักศึกษาปัจจุบัน

2.2 บุคลากรภายใน

2.3 ศิษย์เก่า

2.4 ตลาดแรงงาน

2.5 รัฐบาล

2.6 สังคมและชุมชน

2.7 ผู้ให้การสนับสนุนด้านการเงิน

3. คณะรัฐศาสตร์ มีนโยบายที่เน้นการบริการทางวิชาการแบบบูรณาการ ให้การบริการวิชาการมีความสอดคล้องกับการจัดการเรียนการสอน การวิจัยและการทำนุบำรุงศิลปวัฒนธรรม

4. สถานที่จัดโครงการ/กิจกรรม อาจจัดขึ้นในคณะรัฐศาสตร์ หรือจัดขึ้นในพื้นที่ก็ได้

5. ในการจัดทำโครงการบริการวิชาการ ควรศึกษาความต้องการของกลุ่มเป้าหมายก่อน เพื่อให้โครงการต่างๆ สามารถตอบสนองความต้องการของกลุ่มเป้าหมายได้อย่างแท้จริง

6. โครงการ/กิจกรรมการบริการวิชาการ อาจเป็นโครงการแบบให้เปล่า โครงการที่เก็บค่าลงทะเบียนบางส่วน หรือเป็นโครงการที่เก็บค่าลงทะเบียนเต็มจำนวน เป็นโครงการที่ก่อให้เกิดรายได้ เป็นโครงการความร่วมมือระหว่างหน่วยงานภายในของคณะรัฐศาสตร์ หรือเป็นโครงการที่เป็นความร่วมมือระหว่างคณะรัฐศาสตร์ กับองค์กร/หน่วยงานภายนอกก็ได้

การดำเนินโครงการและการรายงานผล

1. การพัฒนาระบบและกลไกบริการทางวิชาการแก่สังคมของแต่ละคณะ กลุ่มงาน ให้เป็นไปตามข้อกำหนดของคณะรัฐศาสตร์

2. ให้คณะ กลุ่มงาน ทำหน้าที่กำกับ ติดตาม ดำเนินโครงการ/กิจกรรมบริการวิชาการ ให้เป็นไปตามแผนงาน ทั้งนี้การจัดทำรายงานผลการดำเนินโครงการ/กิจกรรมบริการวิชาการระดับคณะ กลุ่มงาน เป็นหน้าที่ของอาจารย์ผู้รับผิดชอบโครงการ ทั้งนี้ ให้รายงานผลการดำเนินงานภายใน 30 วันนับจากวันเสร็จสิ้นโครงการ

3. การประเมินผลโครงการ/กิจกรรมบริการวิชาการ กำหนดให้มีประเด็นหลักในการวัดผล 3 ประเด็น ได้แก่ ความรู้ความเข้าใจ ความพึงพอใจ และการนำความรู้ไปใช้ ทั้งนี้ ให้เป็นไปตามวิธีการประเมินโครงการด้านการบริการวิชาการและวิชาชีพของคณะรัฐศาสตร์

4. การดำเนินตามโครงการ/กิจกรรมบริการวิชาการ อาจมีเงื่อนไขหรือข้อกำหนดอื่นๆ เพิ่มขึ้น ทั้งที่มาจากหน่วยงานผู้ประเมินภายนอกและจากนโยบายของคณะรัฐศาสตร์ เพื่อให้การดำเนินงานบริการวิชาการของคณะรัฐศาสตร์ เป็นไปอย่างเหมาะสมและมีประสิทธิภาพสูงสุด

การวิเคราะห์สถานการณ์ปัจจุบันของคณะรัฐศาสตร์

การวิเคราะห์สถานการณ์ (SWOT) เป็นการวิเคราะห์สภาพแวดล้อมภายในและภายนอกที่ส่งผลกระทบต่อการทำงานของคณะรัฐศาสตร์ โดยแบ่งการวิเคราะห์ ดังนี้

การวิเคราะห์สถานการณ์จากปัจจัยภายใน

จุดแข็ง

1. บุคลากรมีความรู้ทางวิชาชีพ
2. มีความพร้อมด้านสถานที่ และอุปกรณ์ในการให้บริการวิชาการและวิชาชีพ
4. เป็นพันธกิจหลักในด้านการให้บริการวิชาการของคณะรัฐศาสตร์
4. เป็นหน่วยงานที่สนับสนุนและส่งเสริมการสร้างความเข้มแข็งให้ชุมชน

จุดอ่อน

1. บุคลากรมีภาระงานสอนมาก
2. ขาดการนำผลงานวิจัยไปประยุกต์ใช้ในการบริการวิชาการ และวิชาชีพแก่สังคม
3. ขาดแรงจูงใจในการดำเนินงานด้านการให้บริการวิชาการ
4. มีบุคลากรยังขาดทักษะในการให้บริการวิชาการ และวิชาชีพแก่สังคม
5. ไม่มีหน่วยงานที่รับผิดชอบงานบริการวิชาการและวิชาชีพแก่สังคมโดยตรง

การวิเคราะห์สถานการณ์จากปัจจัยภายนอก

โอกาส

1. ชุมชนมีความต้องการให้คณะรัฐศาสตร์ เป็นศูนย์กลางในการถ่ายทอดความรู้ และทักษะอื่นๆ
2. รัฐบาลมีนโยบายสนับสนุนในการดำเนินงานด้านการให้บริการวิชาการและวิชาชีพแก่สังคม
3. เกิดความร่วมมือในการพัฒนาชุมชนให้เข้มแข็งและเกิดการเรียนรู้แบบบูรณาการ

อุปสรรค

1. วิกฤติเศรษฐกิจ ปัญหาทางสังคม และการเมือง
2. มีสถาบันการศึกษาหลายแห่งมีงานบริการวิชาการ และวิชาชีพแก่สังคม (มีการแข่งขันสูง)

มาตรฐานการให้บริการวิชาการและแนวทางการพัฒนา

1. กำหนดนโยบายและจัดทำแผนงานบริการวิชาการแบบบูรณาการที่มีทิศทางชัดเจน สอดคล้องกับความต้องการของชุมชน เพื่อพัฒนาคุณภาพชีวิตของชุมชน ท้องถิ่นและสร้างมูลค่าเพิ่มในกิจกรรมต่างๆ
 2. สร้างเครือข่ายความร่วมมือกับหน่วยงานภาครัฐ เอกชน และชุมชน ในการศึกษาปัญหาของท้องถิ่นและพัฒนาแนวทางแก้ไขแบบมีส่วนร่วม
 3. สร้างเสริมความเข้มแข็งในการให้บริการทางวิชาการแก่ผู้ประกอบการวิสาหกิจชุมชน ธุรกิจขนาดกลางและขนาดเล็กลงในท้องถิ่น เพื่อเพิ่มมูลค่าของสินค้า – บริการ และขยายตลาด
 4. ส่งเสริมการถ่ายทอดองค์ความรู้และภูมิปัญญาท้องถิ่น เพื่อสร้างงาน ผลผลิตและรายได้ ตามแนวทางเศรษฐกิจแบบพอเพียง
 5. พัฒนาฐานข้อมูลสารสนเทศที่เป็นประโยชน์ และสะดวกต่อการศึกษาค้นคว้า เพื่อให้บริการแก่ชุมชน
 6. ส่งเสริมและให้ความร่วมมือด้านวิชาการกับสถาบันการศึกษาหรือหน่วยงานภาครัฐและเอกชนทั้งระดับประเทศและนานาชาติ
 7. ส่งเสริมการจัดตั้งหน่วยงานที่ให้บริการวิชาการและวิชาชีพ
- กิจกรรม/ ลักษณะของโครงการ ที่คณะรัฐศาสตร์ จะพิจารณาให้การสนับสนุนงบประมาณ หมายถึง กิจกรรมที่มีลักษณะ ดังนี้

กระบวนการบริการวิชาการให้เกิดประโยชน์แก่สังคม

ปัจจัยนำเข้า (Input)

- ผู้ประสานงานพื้นที่ เพื่อจัดหาความจำเป็น ประสานงานบริการวิชาการแก่สังคมในพื้นที่และประเมินผล
- ยานพาหนะและอุปกรณ์ โสตทัศนูปกรณ์การเผยแพร่
- นักวิชาการ อาจารย์ ผู้เชี่ยวชาญ บุคลากรด้านบริการวิชาการหลายสาขา
- งบประมาณสนับสนุนการดำเนินงาน

กระบวนการดำเนินงาน (Process)

- การจัดหาความจำเป็นในพื้นที่และชุมชนเป้าหมาย
- วิเคราะห์พื้นที่และชุมชน เพื่อลำดับความสำคัญของปัญหาและโอกาส
- จัดทำแผนขบวนการหรือกลยุทธ์ในการดำเนินงาน
- จัดทำโครงการ/กิจกรรมลงไปในพื้นที่เพื่อแก้ไขปัญหา หรือพัฒนาโอกาสที่มีอยู่
- ติดตามประเมินผลการดำเนินงาน
- ประเมินผลกระทบที่มีต่อสังคม/เศรษฐกิจและสิ่งแวดล้อม

ด้านผลลัพธ์ (Output)

- โครงการหรือกิจกรรม ที่จะต้องดำเนินการในพื้นที่เป้าหมาย ตรงตามความต้องการของชุมชน/หน่วยงาน/องค์กร

ด้านผลลัพธ์ (Out come)

- ผู้รับบริการสามารถนำเอาความรู้หรือผลงานทางวิชาการ และผลงานวิจัยจากคณะรัฐศาสตร์ ฯ ไปใช้ในการประกอบอาชีพ และสุขภาพในชุมชนได้

ด้านผลกระทบ (Impact)

- แก้ไขปัญหาเร่งด่วนของชุมชน และพื้นที่ได้เป้าหมายได้
- พัฒนาเศรษฐกิจชุมชนในพื้นที่เป้าหมาย
- สังคมและชุมชนมีสุขภาวะสมบูรณ์ สามารถดำรงชีพได้อย่างมีปกติสุขในภาวะที่มีการแพร่ระบาด และ/หรือ ปัญหาสุขอนามัย
- สามารถวัดผลกระทบ (Impact) ของโครงการหรือกิจกรรมได้

แผนการให้บริการวิชาการวิชาการและวิชาชีพแก่สังคม คณะรัฐศาสตร์ มหาวิทยาลัยกรุงเทพมหานคร ปีการศึกษา 2555

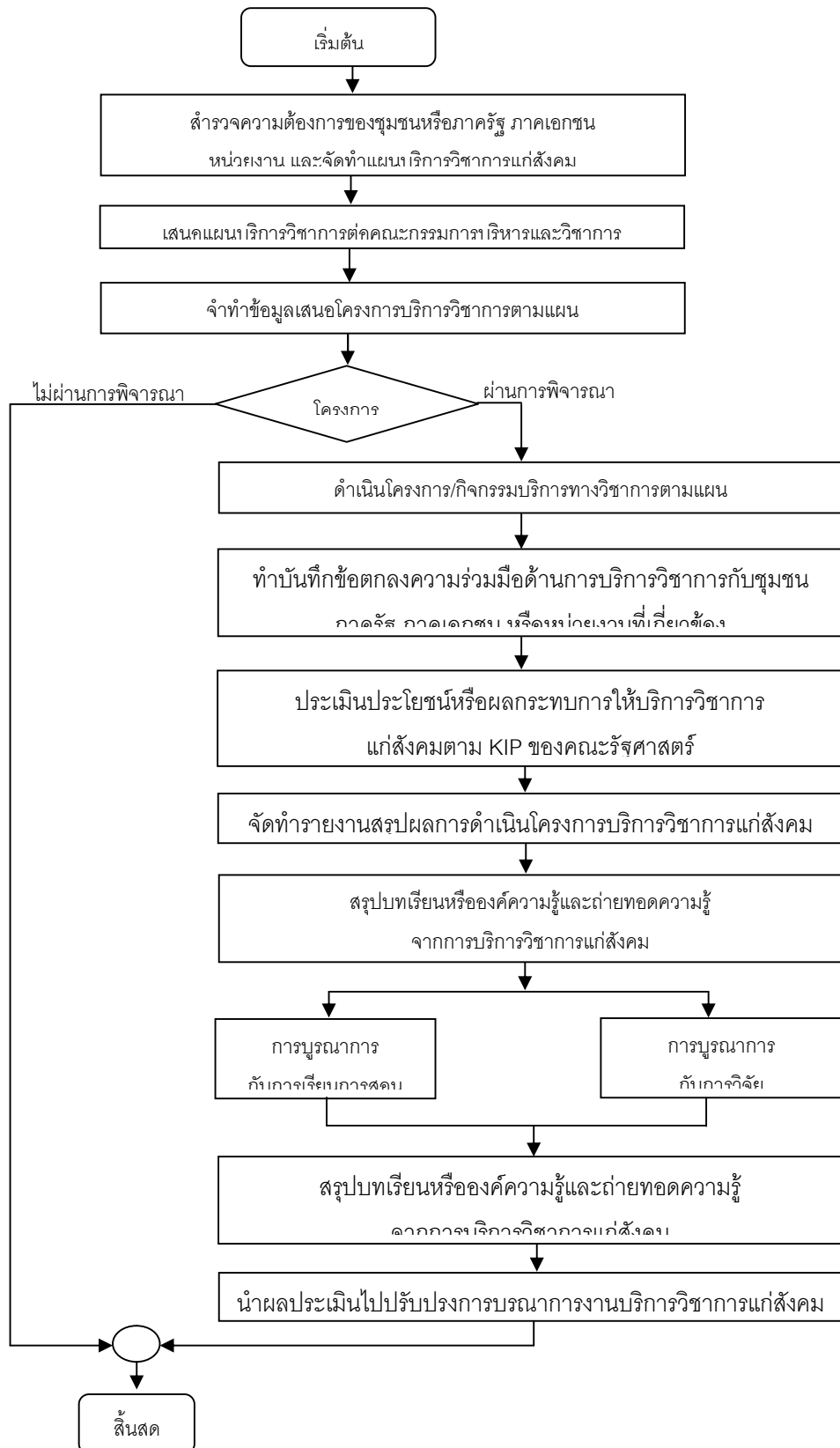
โครงการ/กิจกรรม	ตัวชี้วัดความสำเร็จ (KPIs)	ผู้รับผิดชอบ	ระยะเวลา	งบประมาณ ที่ขออนุมัติ (บาท)	ผู้ตรวจสอบ
คณะรัฐศาสตร์					
การเผยแพร่ความรู้ประชาชนโดยผู้ชุมชน สาขา	1. ระดับความพึงพอใจของผู้เข้าร่วม โครงการไม่น้อยกว่าร้อยละ 85 2. จำนวนผู้เข้าร่วมโครงการไม่น้อย กว่าร้อยละ 80 ของกลุ่มเป้าหมาย	อ.ศิริวรรณ วิสุทธีรัตนกุล อ.พัชรินทร์ เอี่ยมสะอาด	18 ก.ค. 2555	5,000	คณบดี
เผยแพร่ความรู้การปกครองส่วนท้องถิ่นสู่ ชุมชนทางวิทยุ FM.91.25 Mz	1. ระดับความพึงพอใจของผู้เข้าร่วม โครงการไม่น้อยกว่าร้อยละ 85 2. จำนวนผู้เข้าร่วมโครงการไม่น้อย กว่าร้อยละ 80 ของกลุ่มเป้าหมาย	อ.ศศิธร เดชพรหม อ.อภิชา จันท์แทน	25 ส.ค. 2555	8,000	คณบดี
อบรมการบริหารชุมชนตามเศรษฐกิจ พอเพียง	1. ระดับความพึงพอใจของผู้เข้าร่วม โครงการไม่น้อยกว่าร้อยละ 85 2. จำนวนผู้เข้าร่วมโครงการไม่น้อย กว่าร้อยละ 80 ของกลุ่มเป้าหมาย	อ.กัญญาณัฐ เสียงใหญ่ อ.ศศิธร เดชพรหม	28 ส.ค. 2555	5,000	คณบดี

โครงการ/กิจกรรม	ตัวชี้วัดความสำเร็จ (KPIs)	ผู้รับผิดชอบ	ระยะเวลา	งบประมาณที่ขออนุมัติ (บาท)	ผู้ตรวจสอบ
เสริมสร้างศักยภาพและการมีส่วนร่วมในการพัฒนาชุมชน	1. ระดับความพึงพอใจของผู้เข้าร่วมโครงการไม่น้อยกว่าร้อยละ 85 2. จำนวนผู้เข้าร่วมโครงการไม่น้อยกว่าร้อยละ 80 ของกลุ่มเป้าหมาย	อ.อภิชา จันท์แทน อ.พัชรินทร์ เอี่ยมสะอาด	3 ก.ย. 2555	7,000	คณบดี
อบรมภาวะผู้นำให้กับผู้บริหารส่วนท้องถิ่น	1. ระดับความพึงพอใจของผู้เข้าร่วมโครงการไม่น้อยกว่าร้อยละ 85 2. จำนวนผู้เข้าร่วมโครงการไม่น้อยกว่าร้อยละ 80 ของกลุ่มเป้าหมาย	อ.วุทธิเมทวี่ เกื้อกอบ อ.พัชรินทร์ เอี่ยมสะอาด	30 ก.ย. 2555	15,000	คณบดี
ให้ความรู้เกี่ยวกับการบริหารงานบุคคลในภาครัฐ	1. ระดับความพึงพอใจของผู้เข้าร่วมโครงการไม่น้อยกว่าร้อยละ 85 2. จำนวนผู้เข้าร่วมโครงการไม่น้อยกว่าร้อยละ 80 ของกลุ่มเป้าหมาย	อ.กัญญาณัฐ เตียงใหญ่ อ.ศิริวรรณ วิสุทธีรัตนกุล	20 ต.ค. 2555	10,000	คณบดี
รวมจำนวนทั้งสิ้น 6 โครงการ/กิจกรรม			รวมจำนวนเงินที่ขออนุมัติทั้งสิ้น 55,000 บาท		

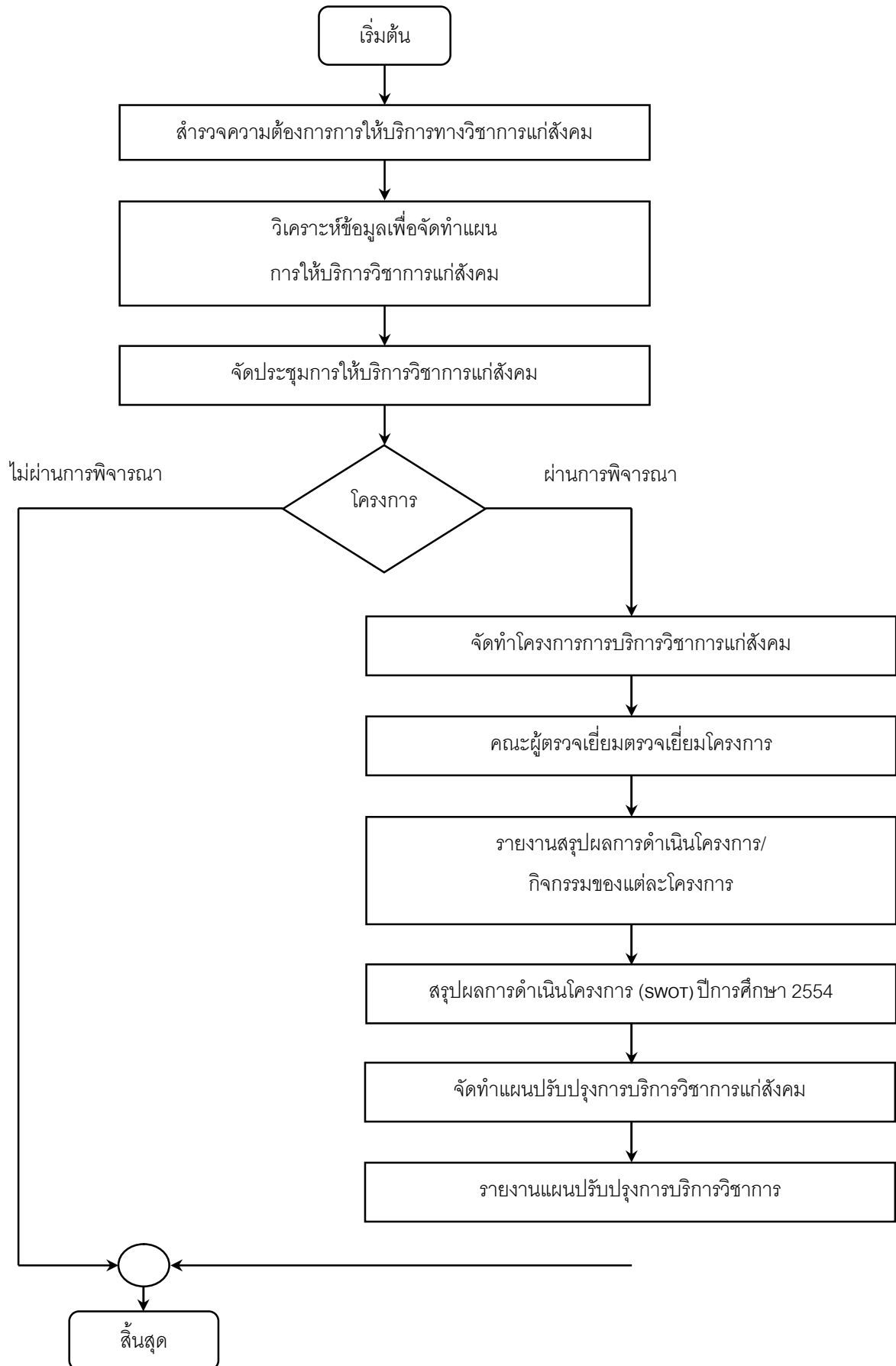
ส่วนที่ 3

ขั้นตอนการดำเนินงาน

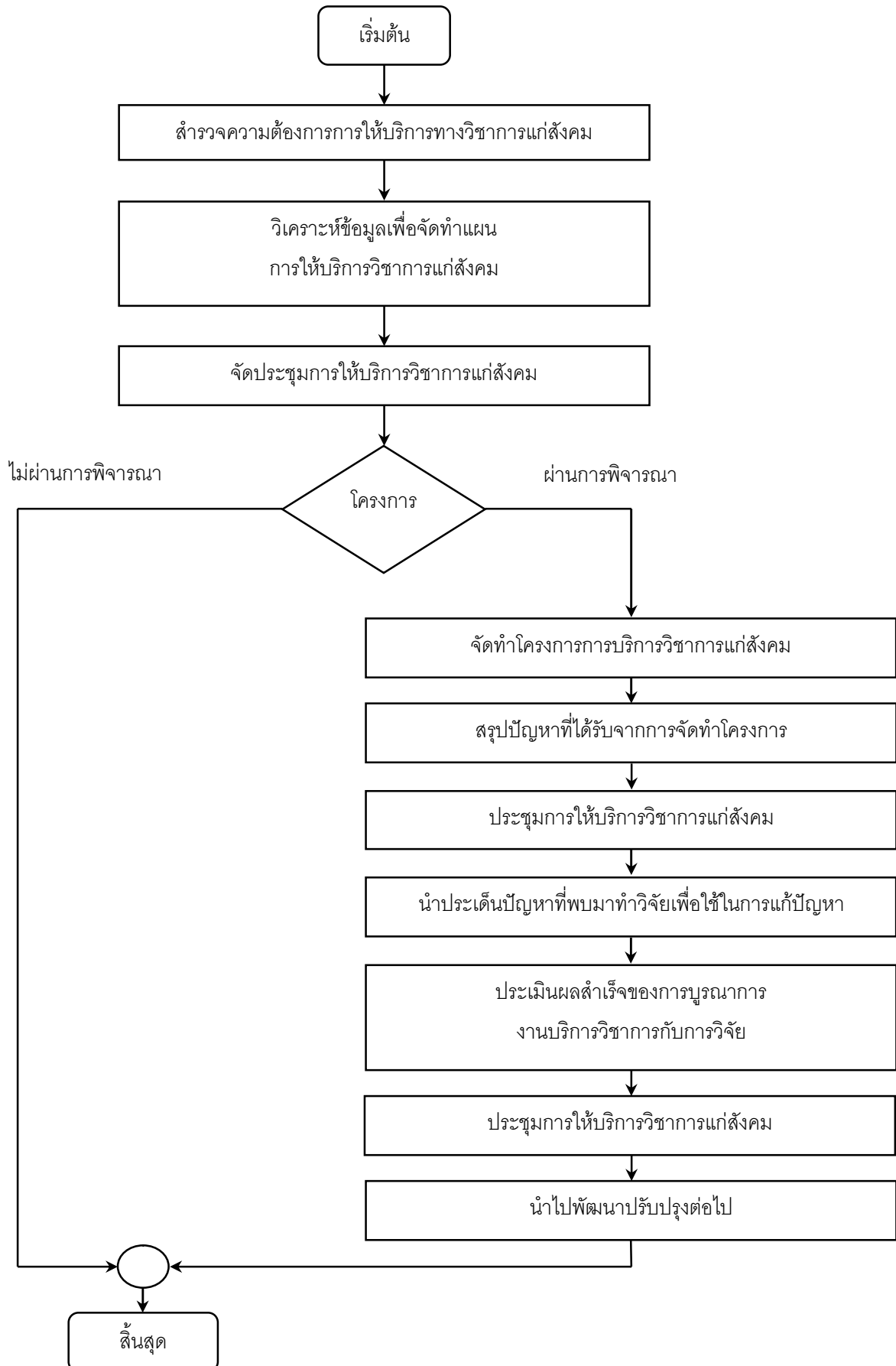
ระบบการบริการวิชาการแก่สังคม



ระบบการบูรณาการงานวิชาการกับการเรียนการสอน



ระบบการบูรณาการงานวิชาการกับการวิจัย



จากแผนภูมิ กระบวนการบริการทางวิชาการ สรุปการดำเนินการ ได้ดังนี้

1. การสำรวจความต้องการของชุมชนหรือศึกษาความต้องการของโครงการเดิม (ถ้ามี)

ในการบริการทางวิชาการนั้น จำเป็นต้องเริ่มจากการสำรวจความต้องการของชุมชน เพื่อกำหนดเป้าหมายการเรียนรู้ และเสริมสร้างความเข้มแข็ง เพื่อนำไปจัดทำเป็นโครงการ โดยกำหนดตัวบ่งชี้ความสำเร็จ และเป้าหมายร่วมกับชุมชน

สำหรับแบบสำรวจข้อมูลความต้องการรับบริการวิชาการของชุมชน คณะรัฐศาสตร์ มีแบบฟอร์มสำรวจความต้องการ ซึ่งหน่วยงานต่างๆ สามารถปรับใช้ตามความเหมาะสม (ดูตัวอย่างในภาคผนวก)

2. จัดทำแผนบริการวิชาการ และเสนอแผนบริการทางวิชาการตามลำดับขั้นตอน

ในขั้นตอนนี้ คณะ/หน่วยงาน/สำนัก/สถาบัน นำเสนอแผนบริการทางวิชาการต่อผู้มีอำนาจอนุมัติ ตามลำดับ ต่อจากนั้น เสนอต่อคณะกรรมการบริหาร คณะรัฐศาสตร์ มหาวิทยาลัยกรุงเทพธนบุรี ตามลำดับ

3. จัดทำข้อเสนอโครงการ

เมื่อแผนบริการทางวิชาการได้รับอนุมัติแล้ว ผู้รับผิดชอบดำเนินโครงการ โดยจัดทำข้อเสนอโครงการ และใช้แบบเสนอโครงการบริการทางวิชาการ และดำเนินการเบิกจ่ายงบประมาณตามแนวปฏิบัติการ การเบิกจ่ายงบดำเนินงาน ซึ่งคณะ / หน่วยงานของคณะ ที่ดำเนินการให้บริการทางวิชาการแก่สังคมจะต้องยึดถือ ตามประกาศคณะรัฐศาสตร์ เรื่อง แนวปฏิบัติการเบิกจ่ายงบดำเนินงานหมวดค่าตอบแทน ใช้สอย และวัสดุ และรวมถึงรายจ่ายที่กำหนดให้เบิกจ่ายจากหมวดอื่นใดในลักษณะค่าตอบแทน ใช้สอย (รายละเอียดในภาคผนวก)

4. การดำเนินการบริการทางวิชาการแก่ชุมชน

ในการดำเนินการบริการทางวิชาการแก่ชุมชน สามารถแบ่งออกเป็น 3 ขั้นตอน ได้แก่ ขั้นเตรียมการ ขั้นดำเนินการ และขั้นหลังดำเนินโครงการ

5. ติดตามผลการนำความรู้ไปใช้ประโยชน์

ในการติดตามผลการนำความรู้ที่ได้ให้บริการทางวิชาการไปใช้ประโยชน์ของกลุ่มเป้าหมาย ควรทำการติดตามหลังสิ้นสุดโครงการภายใน 1 เดือน แต่ไม่เกิน 3 เดือน

6. สรุปผล ประเมินความสำเร็จของการบูรณาการวิชาการ และการจัดทำรายงาน

เมื่อดำเนินโครงการบริการวิชาการแก่สังคมแล้วเสร็จ ผู้รับผิดชอบโครงการสรุปผล ประเมินความสำเร็จของการให้บริการวิชาการแก่สังคมตามตัวบ่งชี้ที่ผู้รับผิดชอบโครงการกำหนดไว้ ซึ่งจะต้องมีการประเมินให้เห็นถึงผลความสำเร็จของการบูรณาการงานบริการวิชาการแก่สังคมกับการเรียนการสอน หรือการวิจัย และจัดทำสรุปผลโครงการในรูปแบบรายงานเพื่อเป็นหลักฐาน โดยจัดส่งเล่มรายงานผลให้สำนักแผนและประกันคุณภาพ

7. นำผลการประเมินไปปรับปรุง

นำผลการประเมินโครงการไปปรับปรุง เช่น ปรับปรุงหลักสูตร/ กิจกรรม/งบประมาณ เพื่อพัฒนาคุณภาพของการให้บริการ พัฒนาแผน พัฒนาระบบการ

8. นำความรู้จากการบริการวิชาการไปบูรณาการกับการเรียนการสอนและการวิจัย

ในการนำความรู้ ประสบการณ์จากการบริการทางวิชาการไปบูรณาการกับการเรียนการสอนหรือการวิจัยนั้น สามารถทำในแนวทางต่อไปนี้

8.1 พัฒนาเป็นหัวข้อวิจัย/ โจทย์วิจัย เพื่อนำความรู้ ประสบการณ์จากการบริการวิชาการมาต่อยอดไปสู่การพัฒนาองค์ความรู้ใหม่ผ่านกระบวนการวิจัย

8.2 จัดทำหลักสูตรระยะสั้น

8.3 จัดทำ มคอ. 3 ซึ่งมีการบูรณาการงานบริการทางวิชาการแก่สังคมกับการเรียนการสอน เช่นกำหนดให้นักศึกษานำความรู้ไปจัดทำเป็นโครงการ หรือกิจกรรมที่เป็นประโยชน์ต่อชุมชน โดยระบุชื่อโครงการบริการวิชาการ

8.4 จัดทำ มคอ. 5 โดยการรายงานผลการจัดการเรียนการสอนตาม มคอ. 3

9. เผยแพร่ให้เกิดประโยชน์ต่อสังคม

คณะรัฐศาสตร์ มีการพัฒนาความรู้ที่ได้จากการให้บริการทางวิชาการ โดยส่งเสริมให้เกิดกระบวนการถ่ายทอดความรู้บุคลากรภายในหน่วยงาน และสู่สาธารณะ ซึ่งทำโดยการสื่อสารผ่านวิธีต่างๆ อาทิ จัดเสวนา ประชุม เผยแพร่ทาง Website ฯลฯ

กล่าวโดยสรุป คณะรัฐศาสตร์ คณะรัฐศาสตร์ กรุงเทพมหานคร ได้พัฒนาระบบการบริการทางวิชาการ โดยวางแนวทางและขั้นตอน และหลักเกณฑ์ต่างๆ ที่สอดคล้องกับพันธกิจของคณะรัฐศาสตร์ ที่มีการบริการทางวิชาการ เพื่อเสริมสร้างความเข้มแข็งของชุมชน ท้องถิ่น และเพื่อประโยชน์ของส่วน