



แนวทางการเตรียมต้นฉบับและการส่งต้นฉบับ
การประชุมวิชาการเสนอผลงานวิจัยระดับชาติ ครั้งที่ 10 และนานาชาติ ครั้งที่ 5
มหาวิทยาลัยกรุงเทพธนบุรี
“การวิจัย สร้างสรรค์ นวัตกรรม สังคม และสุขภาวะในยุคโควิด -19”
Creativity, Innovations, Social Order and Wellbeing in Times of COVID- 19 Pandemi
(CISOWCOP)
วันอาทิตย์ที่ 8 พฤษภาคม 2565 เวลา 08.45 – 16.00 น.
รูปแบบออนไลน์ผ่านระบบ Zoom

ประเภทของผลงานวิจัยทางวิชาการ

บทความวิจัยหมายถึงเป็นการนำเสนอผลงานวิจัยอย่างเป็นระบบกล่าวถึงความเป็นมาและความสำคัญของปัญหาวัตถุประสงค์การดำเนินการวิจัย

องค์ประกอบของบทความ

1. บทความวิจัย (Research article)

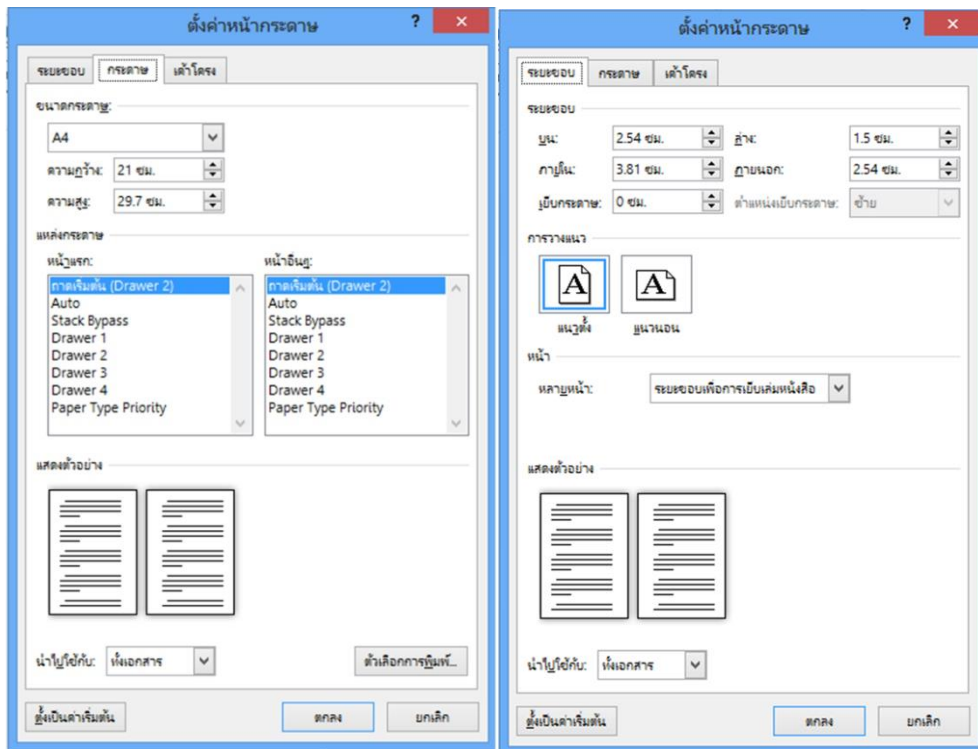
บทความวิจัยประกอบด้วยหน้าชื่อเรื่องบทคัดย่อและเนื้อหาของบทความในส่วนหน้าชื่อเรื่องควรมีข้อมูลตามลำดับดังนี้ชื่อเรื่องชื่อผู้นิพนธ์สังกัด (ภาควิชาและมหาวิทยาลัย) และอีเมลของผู้นิพนธ์สำหรับติดต่อ บทคัดย่อต้องระบุถึงความสำคัญของเรื่องวัตถุประสงค์วิธีการศึกษาผลการศึกษาและบทสรุปความยาว 1 หน้ากระดาษ A4 ในกรณีที่ต้นฉบับเป็นภาษาไทยให้ผู้นิพนธ์เขียนบทคัดย่อทั้งภาษาไทยและภาษาอังกฤษระบุ คำสำคัญของเรื่อง (Keywords) ไม่เกิน 5 คำ ในส่วนของเนื้อหาของบทความให้เริ่มต้นจากบทนำวัตถุประสงค์ และวิธีการผลการศึกษาริยายผลการศึกษาและกิตติกรรมประกาศ (ถ้ามี) ที่มาและความสำคัญของปัญหาในงานวิจัยภูมิหลังของงานวิจัยที่เกี่ยวข้องกับสมมติฐานและวัตถุประสงค์ของการวิจัยให้เขียนไว้ในส่วนบทนำ เทคนิคและวิธีการทั่วไปให้อธิบายไว้ในส่วนวัสดุอุปกรณ์และวิธีการศึกษาผลการทดลองต่างๆให้อธิบายไว้ใน ส่วนผลการศึกษากาวิเคราะห์เปรียบเทียบผลการทดลองกับงานของผู้อื่นให้เขียนไว้ในส่วนอภิปรายผล การศึกษาและการสรุปผลการศึกษตามวัตถุประสงค์ให้เขียนไว้ในส่วนสรุปผลการศึกษา

การเตรียมต้นฉบับ

1. พิมพ์ผลงานทางวิชาการควรถูกจัดพิมพ์ด้วย Microsoft Word for Windows หรือ Macintosh บนกระดาษขนาด A 4

1.1 การตั้งค่าหน้ากระดาษ

- ซ้าย 3.81 ซม.
- บน 2.54 ซม.
- ล่าง 1.5 ซม.
- ขวา 2.54 ซม.



1.2 ขนาดตัวอักษรใช้อักษร TH Sarabun Newขนาดของตัวอักษรหัวข้อใหญ่ใช้ **ตัวเข้มขนาด 18** หัวข้อย่อยใช้**ตัวเข้มขนาด 16** เนื้อหาใช้**ตัวปกติขนาด 16** ทั้งภาษาไทยภาษาอังกฤษและตัวเลขและใส่เลขหน้าตั้งแต่ต้นจนจบ ยกเว้นหน้าแรก

2. บทคัดย่อภาษาไทยและภาษาอังกฤษไม่ควรเกิน 1 หน้ากระดาษจะต้องมีคำสำคัญในบทคัดย่อภาษาไทย และ Keyword ในบทคัดย่อภาษาไทยและภาษาอังกฤษของบทความเรื่องนั้นด้วยจำนวนไม่เกิน 5 คำ (บทความภาษาไทยหรือภาษาอังกฤษจะต้องมีบทคัดย่อภาษาไทยและภาษาอังกฤษทุกบทความ)

3. ถ้ามีรูปภาพ/ตารางประกอบควรมีภาพที่ชัดเจนถ้าเป็นรูปถ่ายควรมีภาพถ่ายจริงแนบด้วย

4. ประวัติผู้แต่งให้ระบุชื่อของผู้เขียนหน่วยงานที่สังกัดตำแหน่งทางวิชาการ (ถ้ามี) วุฒิการศึกษา ตั้งแต่ระดับปริญญาตรีขึ้นไปพร้อมสาขาวิชาที่เชี่ยวชาญประสบการณ์การทำงาน และผลงานทางวิชาการ 1-3 ปีที่ผ่านมาและ File.jpg รูปถ่ายหน้าตรง 1 รูป (สวมสูท)

5. บรรณานุกรมจำแนกผลงานภาษาไทยและภาษาอังกฤษ (เรียงตามลำดับตัวอักษร)

6. ผลงานวิชาการที่ส่งมาต้องไม่ได้รับการเผยแพร่ที่ไหนมาก่อน

7. การส่งต้นฉบับจะต้องส่งเอกสารบทความจำนวน 1 ฉบับและแบบฟอร์มส่งบทความ 1 ฉบับพร้อมทั้ง CD บันทึกข้อมูลของเนื้อหาและประวัติผู้แต่ง (เอกสารที่ส่งทั้งหมด) จำนวน 1 แผ่นโดยบทความจำนวน 1 ฉบับข้างต้นแบ่งให้เป็น

7.1 บทความที่มีรายละเอียดของผู้เขียนบทความครบถ้วนตามที่ระบุไว้ในข้อ 4 จำนวน 1 ฉบับนำบทความที่ท่านส่งมาเสนอต่อผู้ทรงคุณวุฒิเพื่อประเมินคุณภาพความเหมาะสมของบทความก่อนการตีพิมพ์ในกรณีที่ผลการประเมินระบุให้ต้องปรับปรุงแก้ไขผู้เขียนจะต้องดำเนินการแก้ไขให้แล้วเสร็จภายในระยะเวลาที่กำหนดนับจากวันที่ได้รับผลการประเมินบทความ

8. ผู้เขียนตรวจสอบความถูกต้องทั้งหมดอย่างละเอียดถี่ถ้วนไม่ควรมีความผิดพลาดและคำที่มั่ว (ไฉ่ยมก) ในคำว่าต่างๆ เป็นต้นโดยเคาะวรรคแล้วเสร็จจึงส่งบทความพร้อมต้นฉบับของท่านที่อาคารสำนักวิจัยชั้น 2 มหาวิทยาลัยกรุงเทพธนบุรีพร้อมบันทึกข้อมูลลงแผ่นบันทึกข้อมูลก่อนส่งให้กองบรรณาธิการดำเนินการต่อไป

รูปแบบการเขียนอ้างอิง

กรณีที่ผู้เขียนต้องการระบุแหล่งที่มาของข้อมูลในเรื่องนี้ให้ใช้วิธีการอ้างอิงในส่วนเนื้อเรื่องแบบนาม-ปี (author-date in-text citation) โดยระบุชื่อผู้แต่งและปีพิมพ์ของเอกสารไว้ข้างหน้าหรือข้างหลังข้อความที่ต้องการอ้างอิงเพื่อบอกแหล่งที่มาของข้อความนั้นและอาจระบุเลขหน้าของเอกสารด้วยก็ได้หากต้องการตัวอย่างและให้มีการอ้างอิงส่วนท้ายเล่ม (reference citation) โดยการรวบรวมรายการเอกสารทั้งหมดที่ผู้เขียนได้ใช้อ้างอิงในการเขียนผลงานนั้นๆ จัดเรียงรายการตามลำดับอักษรชื่อผู้แต่งภายใต้หัวข้อ “บรรณานุกรม” สำหรับผลงานวิชาการภาษาไทยหรือ Reference สำหรับผลงานวิชาการภาษาอังกฤษโดยใช้รูปแบบการเขียนเอกสารอ้างอิงแบบ APA (American Psychological Association) ตัวอย่างการเขียนเอกสารอ้างอิงมีดังนี้

1. บรรณานุกรมหนังสือ

ชื่อ-ชื่อสกุล. (ปีพิมพ์). **ชื่อหนังสือ**.ครั้งที่พิมพ์. สถานที่พิมพ์: สำนักพิมพ์.

ตัวอย่าง

ชวนพิศวงค์สามัญ, และกล้าเผชิญโชคบำรุง. (2546). **การตรวจทางห้องปฏิบัติการและการพยาบาล**.พิมพ์ครั้งที่ 4.ขอนแก่น: ขอนแก่นการพิมพ์.

2. บรรณานุกรมบทความ

ชื่อ- ชื่อสกุลผู้เขียนบทความหรือตอน. (ปีพิมพ์).ชื่อบทความหรือตอน. ในชื่อชื่อสกุล (บรรณาธิการ).

ชื่อหนังสือ (ครั้งที่พิมพ์หน้าแรก-หน้าสุดท้ายของบทความหรือตอน).สถานที่พิมพ์: สำนักพิมพ์.

ตัวอย่าง

ปิยทัศน์ทัศนาววัฒน์. (2550). ประวัติโรคไหลตาย.ในสุมาลีนิมมานนิตย์และปรีดาพลาสิน (บรรณาธิการ), **โรคไหลตาย: Sudden unexplained death syndrome** (หน้า12-25). กรุงเทพมหานคร : คณะแพทยศาสตร์ศิริราชพยาบาลมหาวิทยาลัยมหิดล.

3. บรรณานุกรมบทความวารสาร

ชื่อ- ชื่อสกุล. (ปีพิมพ์).ชื่อบทความ. **ชื่อวารสารปีที่**, (ฉบับที่) : หน้าปรากฏบทความในวารสาร.

ตัวอย่าง

กฤษณาน้อมสกุล,ลักขณากานต์,สิริพรสืบสาน,ปวีณเกื้อกุล, มาลีอุดมผล, สวัสดิ์รักดี,และคณะ. (2550). การดูแลผู้ป่วยโรคเบาหวาน. **วารสารกรมอนามัย** 25,(52): 56-60.

4. บรรณานุกรมออนไลน์

ชื่อผู้รับผิดชอบเว็บไซต์/หน่วยงาน/บุคคล. (ปีที่ปรากฏ).ชื่อบทความ.ค้นเมื่อวันที่เดือนปี, จาก <http://.....>

ตัวอย่าง

ชวนะภาวนันท์.(2548). ธุรกิจสปาไทยนำก้าวไกลไปกว่านี้.ค้นเมื่อ 25 ธันวาคม 2554,

จาก <http://www.businessstgai.co.th/content.php?data= 407720-opinion>

5. บรรณานุกรมฐานข้อมูลอิเล็กทรอนิกส์

ชื่อ- ชื่อสกุล. (ปีพิมพ์).ชื่อบทความ. ชื่อวารสาร. ปีที่ (ฉบับที่). ค้นเมื่อวันเดือนปี, จากชื่อฐานข้อมูล

ตัวอย่าง

ชาญชัย เจริญรื่น. (2544). การจัดแรงด้านทางอากาศพลศาสตร์ของเมล็ดข้าวเปลือก.
วารสารวิชาการ. 9(3).ค้นเมื่อ 5 กรกฎาคม 2549, จากฐานข้อมูลวารสาร
วิศวกรรมศาสตร์ มหาวิทยาลัยเชียงใหม่.

6. บรรณานุกรมบทความจากการสืบค้น CD-ROM

ชื่อ- ชื่อสกุล. (ปีพิมพ์).ชื่อบทความ (ชื่อ CD ROM). ค้นเมื่อวันเดือนปี, จากชื่อฐานข้อมูลที่สืบค้น. (หมายเลขเอกสารที่สืบค้น)

ตัวอย่าง

Baker, J. (2008). **Acceptability of interventions to staff in long-terms case setting for older adults: Comparing rating.** (Doctoral Dissertation).Retrieved November 26, 2009, from ProQuest Dissertation & Thesesdatabases.(Publication No. AAT3354064)

รายละเอียดรูปแบบบทความวิจัย (ฉบับเต็ม)
การประชุมวิชาการเสนอผลงานวิจัยระดับชาติ ครั้งที่ 10 และนานาชาติ ครั้งที่ 5
วันอาทิตย์ที่ 8 พฤษภาคม 2565 เวลา 08.45 – 16.00 น.
รูปแบบออนไลน์ผ่านระบบ Zoom

- เนื้อหามีความยาวต้นฉบับไม่เกิน 10 หน้ากระดาษ A4 **font TH Sarabun New ขนาด 16**

หัวข้อย่อ **ขนาด 16 หน้า**

- เว้นระยะห่างขอบ- ซ้าย 3.81 ซม. บน 2.54 ซม. ล่าง 1.5 ซม. ขวา 2.54 ซม.

- ใส่หมายเลขหน้ากำกับที่มุมบนขวาของหน้า

หัวข้อบทความวิจัย (ฉบับเต็ม) ภาษาไทยและภาษาอังกฤษประกอบด้วย

หัวเรื่อง	คำอธิบาย
ชื่อเรื่อง (Title)	ภาษาไทยและภาษาอังกฤษ TH Sarabun New ขนาด 18 ตัวอักษรหนาและตัวพิมพ์ใหญ่(capital letter)
ชื่อผู้เขียน(Researcher)	ภาษาไทยและภาษาอังกฤษ TH Sarabun Newขนาด 16 และขีดเส้นใต้ชื่อผู้เสนอ เฉพาะผู้วิจัยหลักให้พิมพ์ด้วยตัวหนา
หมายเหตุ(Footnote)	ข้อมูลของผู้เขียน(ต้นสังกัด) ภาษาไทย TH Sarabun New ขนาด 12
บทคัดย่อ (Abstract)	ภาษาไทยและภาษาอังกฤษ ไม่เกิน 250 คำ
คำสำคัญ (Keywords)	ภาษาไทยและภาษาอังกฤษ
บทนำ (Introduction)	อธิบายความสำคัญหรือที่มาของปัญหา และขอบเขตของการวิจัย ประโยชน์ที่คาดว่าจะได้รับ
วัตถุประสงค์ (Objective) สมมติฐาน (Hypothesis)	อธิบายวัตถุประสงค์ของงานวิจัย และสมมติฐานที่อิงกรอบแนวคิด
แนวคิด(Concept) ทฤษฎี (Theory)และงานวิจัยในอดีตหรืองานวิจัยที่เกี่ยวข้อง(Review of Related Literature)	เพื่อแสดงให้เห็นว่าผู้วิจัยมีพื้นฐานทางด้านความรู้ในเรื่องที่จะทำวิจัยและประโยชน์ในการสร้างกรอบแนวคิดสำหรับการวิจัย
กรอบแนวคิด (Conceptual Framework)	เป็นการระบุตัวแปรอิสระและตัวแปรตามและตัวแปรอื่นที่เกี่ยวข้อง (ถ้ามี)
ระเบียบวิธีการวิจัย (Research Methodology)	ระบุวิธีการเก็บข้อมูล ปีที่เก็บข้อมูล และระยะเวลาที่ใช้ในการเก็บข้อมูล วิธีการได้มาของกลุ่มตัวอย่าง วิธีวิเคราะห์ข้อมูล ซึ่งอาจเป็นวิธีการวิจัยเชิงคุณภาพหรือวิธีการวิจัยเชิงปริมาณขึ้นอยู่กับชนิดของการวิจัย
ผลการวิจัย(Research Result)	แสดงผลของการวิจัย และข้อมูลต่างๆ ที่ได้จากการศึกษาวิจัยนั้น อาจจะมีภาพตาราง และแผนภูมิประกอบพร้อมคำอธิบายพอเข้าใจ
บทสรุป ข้อเสนอแนะ (Conclusions , Discussion and Recommendation)	เป็นการสรุปผลที่ได้จากการวิจัย รวมถึงการอภิปรายผล วิเคราะห์ เปรียบเทียบ ทฤษฎีกับผลงานวิจัยอื่นๆ และให้ข้อเสนอแนะบนพื้นฐานของผลการวิจัย
เอกสารอ้างอิง (Bibliography)	ใช้รูปแบบ APA

บทความวิจัยที่ดี จะต้องใช้ภาษาที่ถูกต้อง ได้มาตรฐานวิชาการ ทั้งการใช้ศัพท์ การใช้เครื่องหมายวรรคตอน ความแม่นยำ กระชับและได้ใจความชัดเจน ไม่คลุมเครือรวมทั้งให้ความสำคัญกับการพิสูจน์อักษร

ชื่อเรื่อง (ใช้ฟอนต์ TH SarabunNew ตัวหนา ขนาดอักษร 20)

Title Use (TH SarabunNew, Bold, Font Size 20)

ชื่อผู้แต่ง (ภาษาไทย) ใช้ฟอนต์ TH SarabunNew ตัวหนา ขนาดอักษร 16¹, ชื่อผู้ร่วมวิจัย²
ชื่อผู้แต่ง (ภาษาอังกฤษ) ใช้ฟอนต์ TH SarabunNew ตัวไม่หนา ขนาดอักษร 16¹, ชื่อผู้ร่วมวิจัย²

¹สาขาวิชา..... สังกัด....., โทรศัพท์ ขนาดอักษร 12

¹ Branch..... Department....., Tel. ขนาดอักษร 12

²สาขาวิชา..... สังกัด....., โทรศัพท์ขนาดอักษร 12

² Branch..... Department....., Tel.ขนาดอักษร 12

¹e-mail: ขนาดอักษร 12

บทคัดย่อ

ตัวอักษรที่ใช้ในการจัดทำบทความนี้คือ “TH SarabunNew” สำหรับชื่อเรื่องบทความ ให้ใช้ตัวอักษรแบบหนาขนาด 20 จุด (points) ชื่อผู้เขียนบทความ ใช้ตัวอักษรแบบหนาขนาด 16 จุด

หัวข้อ และเนื้อหาของบทความ ใช้ font TH SarabunNew ขนาดอักษร 16 ความยาวของบทคัดย่อภาษาไทย ไม่เกินครึ่งหน้า A4 หรือไม่เกิน 300 คำ โดยให้เขียนเน้นเฉพาะเนื้อหาที่สำคัญ ให้ครอบคลุมวัตถุประสงค์ วิธีการ ผลและวิจารณ์ หรือข้อเสนอแนะอย่างย่อ

คำสำคัญ: ควรเลือกคำสำคัญที่เกี่ยวข้องกับบทความ ประมาณ 3-5 คำ เป็นภาษาไทย ซึ่งตรงกับคำสำคัญในภาษาอังกฤษ

Abstract

ใช้ font SarabunNew ขนาดอักษร 16 ความยาวของบทคัดย่อภาษาอังกฤษ ไม่เกินครึ่งหน้า A4 และต้องสอดคล้องกับบทคัดย่อภาษาไทย

Keywords: ควรเลือกคำสำคัญที่เกี่ยวข้องกับบทความ ประมาณ 3-5 คำ เป็นภาษาอังกฤษ ซึ่งตรงกับคำสำคัญในภาษาไทย

บทนำ

อธิบายถึงความเป็นมาของเรื่องที่วิจัย ความสำคัญของปัญหาที่ทำการศึกษาวิจัย วัตถุประสงค์ ประเด็นสำคัญต่างๆ ที่เป็นจุดมุ่งหมายของการวิจัย สมมติฐาน ขอบเขตของการวิจัยซึ่งผู้วิจัยจะศึกษาค้นคว้า เพื่อหาคำตอบระเบียบวิธีวิจัย เพื่อตอบปัญหาที่ตั้งไว้ในวัตถุประสงค์ ข้อตกลงเบื้องต้น และนิยามศัพท์ (ถ้ามี) รวมถึงรายละเอียดอื่น ๆ ที่จำเป็นสำหรับงานวิจัยเรื่องนี้ ทั้งนี้อาจเรียงเรียงส่วนประกอบของบทนำเหล่านี้ในตำแหน่งก่อนหรือหลังได้ตามความเหมาะสม

วัตถุประสงค์ของการวิจัย

เพื่อศึกษาศึกษาผลข้อมูลต่าง ๆ ของงานวิจัย ควรมีอย่างน้อย 2 ข้อ

การทบทวนวรรณกรรม

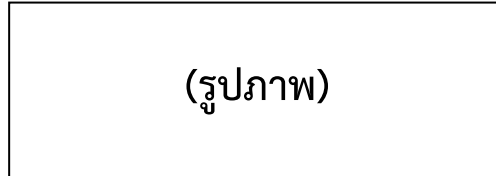
ใช้ภาษาที่เข้าใจง่าย กะทัดรัด และชัดเจน การใช้คำย่อ ต้องมีคำสมบูรณ์ไว้ในครั้งแรกก่อน เนื้อหาของตัวเรื่องควรมีรายละเอียดดังต่อไปนี้

แนวคิด ทฤษฎีและ/หรือผลการศึกษาและวิจัยที่เกี่ยวข้อง ส่วนนี้เป็นการตรวจสอบเอกสารโดยบรรยายข้อมูลความรู้เดิม ผลการวิจัย ตลอดจนแนวความคิดและทฤษฎีที่เกี่ยวข้องกับเรื่องที่จะทำวิจัย ซึ่งได้จากการ

ตรวจสอบจากหนังสือ ตำรา เอกสารและแหล่งข้อมูลอื่นๆ ตลอดจนสมมติฐาน อาจมีนิยามศัพท์เฉพาะ หรือนิยามศัพท์ปฏิบัติการ

กรอบแนวคิดในการวิจัย

กรอบแนวคิดในการวิจัยที่แสดงขั้นตอน หรือความสัมพันธ์ของตัวแปรที่ใช้ ตัวแปรอิสระ ตัวแปรตาม และตัวแปรอื่นที่เกี่ยวข้อง (ถ้ามี)



ภาพที่ ชื่อภาพ.....

ระเบียบวิธีการวิจัย

อธิบายขั้นตอนการวิจัยด้วยภาษาที่เข้าใจง่าย โดยกล่าวถึงแหล่งข้อมูล วิธีการรวบรวมข้อมูล และ เป็นส่วนที่บรรยายวิธีการดำเนินการเกี่ยวกับการวิจัยว่ามีขั้นตอนในการทำอย่างไรบ้าง แบ่งได้เป็น 2 ส่วน คือ

1. การรวบรวมข้อมูล เป็นส่วนที่ระบุให้ทราบวิธีการที่ใช้ในการรวบรวมข้อมูลทั้งนี้ขึ้นกับลักษณะของการวิจัยแต่ละประเภท ซึ่งอาจมีวิธีการเก็บรวบรวมข้อมูลต่างกัน โดยชี้ให้เห็นว่าแต่ละขั้นตอนของการวิจัยใช้ เอกสาร ข้อมูล หรือเครื่องมือประเภทใด เอกสาร ข้อมูล หรือเครื่องมืออื่น ๆ ได้อย่างไร โดยวิธีใด เช่น ใช้แบบสอบถามที่ผู้วิจัยสร้างขึ้นเอง เพื่อเก็บข้อมูลปฐมภูมิ ส่วนข้อมูลทุติยภูมินั้นรวบรวมมาจากเอกสารที่ไดมาจากแหล่งต่างๆ เป็นต้น

2. การวิเคราะห์ข้อมูล เป็นส่วนที่ระบุให้ทราบวิธีการในการวิเคราะห์ข้อมูล ทั้งเชิงปริมาณ และคุณภาพ ทั้งนี้ขึ้นกับลักษณะของการวิจัยแต่ละประเภท หรือตามแต่ละสาขาที่เกี่ยวข้อง

ผลการวิจัย

อธิบายถึงสิ่งที่ได้จากการศึกษาหรือวิจัย ผลที่ได้จากการวิเคราะห์ข้อมูล และการแสดงผลการทดสอบสมมติฐาน และการวิจารณ์ผลการวิจัย ซึ่งการรายงานผลการวิจัยและการวิจารณ์นั้น ควรยึดวัตถุประสงค์ และสมมติฐานของการวิจัยเป็นหลัก เพื่อชี้ให้เห็นว่าผลการวิจัยได้บรรลุวัตถุประสงค์อย่างไรบ้างและสอดคล้องกับสมมติฐานที่วางไว้หรือไม่อย่างไร โดยเสนอหลักฐานข้อมูลอย่างเป็นระเบียบและเข้าใจง่าย

อภิปรายผล

บทสรุปเป็นส่วนที่สรุปเนื้อหาในงานวิจัย ทั้งหมดที่กล่าวมา ไม่ควรซ้ำซ้อนกับการแสดงผล แต่เป็นการสรุปประเด็น และสาระสำคัญของการวิจัย ให้สอดคล้องกับวัตถุประสงค์ที่ได้ตั้งเอาไว้ มีความสอดคล้องกับแนวคิด ทฤษฎี และงานวิจัยที่เกี่ยวข้อง การแสดงทัศนคติ ฯลฯ

ข้อเสนอแนะ

อธิบายถึงการนำผลที่ได้จากการวิจัยไปใช้ประโยชน์ หรือข้อเสนอแนะปัญหาที่พบในการวิจัย เพื่อนำไปใช้ในการวิจัยครั้งต่อไป ประโยชน์ในการนำผลการวิจัยไปปรับใช้โดยตรงหรือนำไปพัฒนาแนวคิด หรือทฤษฎีในสาขาวิชาที่เกี่ยวข้อง เป็นต้น

เอกสารอ้างอิง

ให้เขียนเอกสารอ้างอิงตามรูปแบบ ระบบ APA (American Psychological Association) กรณีที่มีการอ้างอิงในส่วนเนื้อเรื่อง (citations in text) เพื่อระบุแหล่งที่มาของข้อมูล กำหนดให้ผู้เขียนบทความเขียนการอ้างอิงแบบนาม-ปี (name-year) เป็นการอ้างอิงโดยระบุชื่อผู้แต่ง และปีพิมพ์ของเอกสาร ไว้ข้างหน้าหรือข้างหลังข้อความที่ต้องการอ้าง เพื่อบอกแหล่งที่มาของข้อความนั้น และมีการรวบรวมรายการเอกสารที่ใช้อ้างอิงทั้งหมดไว้ตอนท้ายเอกสาร เรียกว่า เอกสารอ้างอิง (references) โดยเรียงตามลำดับพยัญชนะ ดังตัวอย่างต่อไปนี้

ชื่อผู้แต่ง. (ปีที่พิมพ์). **ชื่อเรื่อง**. ครั้งที่พิมพ์ (พิมพ์ครั้งที่ 2 เป็นต้นไป). สถานที่พิมพ์:สำนักพิมพ์.

ชื่อผู้เขียนบทความ. (ปีพิมพ์). **ชื่อบทความ**. ใน/ชื่อผู้แต่ง (บรรณาธิการ), **ชื่อหนังสือ** (ครั้งที่พิมพ์), เลขหน้าที่ปรากฏบทความจากหน้าใดถึงหน้าใด. สถานที่พิมพ์: สำนักพิมพ์.

ชื่อผู้เขียนบทความ. (ปีพิมพ์). **ชื่อบทความ**. **ชื่อวารสาร**, ปีที่ (ฉบับที่), เลขหน้าที่ปรากฏ.

ชื่อผู้เขียนบทความ. (ปีพิมพ์). **ชื่อบทความ**. **ชื่อนิตยสาร**, ปีที่ (ฉบับที่), เลขหน้าที่ปรากฏ.

ชื่อผู้เขียนบทความ. (ปีพิมพ์). **ชื่อบทความ**. **ชื่อหนังสือพิมพ์**, ปีที่ (ฉบับที่), เลขหน้าที่ปรากฏ.

ชื่อผู้เขียนวิทยานิพนธ์. (ปีพิมพ์). **ชื่อวิทยานิพนธ์**. (วิทยานิพนธ์ปริญญามหาบัณฑิต หรือวิทยานิพนธ์ปริญญาดุขุภักบัณฑิต, ชื่อมหาวิทยาลัย).

ชื่อผู้เขียน. (ปีที่เผยแพร่). **ชื่อเนื้อหา**. [รูปแบบสารสนเทศอิเล็กทรอนิกส์]. สืบค้นเมื่อ..... จาก URL หรือเว็บไซต์ของข้อมูล

ตัวอย่าง

ธรรณ ธารงนาวาสวัสดิ์. (2548). **ใต้ทะเลมีความรัก ภาคสาม: หลังคลื่นอันตามัน**. กรุงเทพฯ: บ้านพระอาทิตย์.

กุลธิดา ท่วมสุข. (2538). แหล่งสารนิเทศบนอินเทอร์เน็ต. **มนุษยศาสตร์และสังคมศาสตร์**, 13(2), 1-13.

ส้มโอมีโอ. (2545). อาหารบำรุงสมอง. **วารสารอาหาร**, 20 (210), 37-40.

ไทรรัตน์ สุนทรประภัสสร. (2540). อนาคตจีน-อเมริกา. **เดลินิวส์**, น. 6.

ชื่อผู้เขียน นวลขาว. (2548). **ความสัมพันธ์ระหว่างการเปลี่ยนแปลงระบบนิเวศกับแบบแผนการผลิต และวัฒนธรรมการบริโภคอาหาร ศึกษากรณีชุมชนชนบทบาง จังหวัดนครศรีธรรมราช**. (วิทยานิพนธ์ปริญญามหาบัณฑิต, มหาวิทยาลัยวลัยลักษณ์).

ชาญณรงค์ ราชบัวน้อย. (2562). **ศัพท์บัญญัติการศึกษา**. [เว็บบล็อก]. สืบค้นจาก <http://www.sornor.org/>

Title Use (Font: TH SarabunNew, Size 20, Bold)

Researcher Name¹, Researcher Name² (Font: TH SarabunNew, size 16 points, bold)

¹ Branch..... Department....., Tel. (Font: size 12 points)

² Branch..... Department....., Tel. (Font: size 12 points)

¹e-mail : (Font: size 12 points)

Abstract

Font: TH SarabunNew size 16

points.....
.....
.....

Keywords :,, (3-5 words)

Introduction (size 16 points, bold)

Font: TH SarabunNew size 16

points.....
.....
.....

Objectives (size 16 points, bold)

- 1.....
- 2.....
- 3.....

Literature Review (size 16 points, bold)

Font: TH SarabunNew size 16

points.....
.....
.....

Conceptual Framework (size 16 points, bold)

Font: TH SarabunNew size 16

points.....
.....
.....

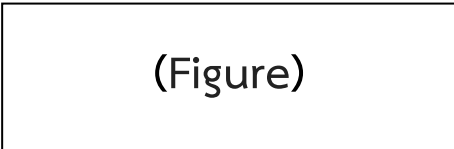


Figure.....

Research Methodology (size 16 points, bold)

Font: TH SarabunNew size 16

points.....
.....
.....

Results (size 16 points, bold)

Font: TH SarabunNew size 16

points.....
.....
.....

Discussions (size 16 points, bold)

Font: TH SarabunNew size 16

points.....
.....
.....

Suggestions (size 16 points, bold)

Font: TH SarabunNew size 16 points.....

.....
.....
.....

Reference (size 16 points, bold)

.....The arrangement of the referenced material should follow the arrangement of English alphabets. The writing style of referenced material should follow APA (American Psychological Association).