



มหาวิทยาลัย  
**กรุงเทพธนบุรี**  
Bangkokthonburi University

# แผนปฏิบัติการ ปีการศึกษา 2560

**“สร้างปัญญา พัฒนาคคน ฝึกฝนคุณธรรม”**

## คำนำ

การวางแผน คือ การพิจารณาและกำหนดแนวทางปฏิบัติงานให้บรรลุเป้าหมายที่  
ต้องการของหน่วยงาน เปรียบเสมือนเป็นสะพานเชื่อม โยงระหว่างปัจจุบันและอนาคต เป็นการ  
คาดการณ์สิ่งที่ยังไม่เกิดขึ้น เพื่อพิจารณากำหนดแนวทางการปฏิบัติงานให้มีรากฐานการ  
ตัดสินใจตามวัตถุประสงค์ ความรู้ และการคาดคะเนอย่างใช้ดุลพินิจ และตัดสินใจ  
เป็นแนวทางการปฏิบัติที่ดีที่สุด โดยผ่านกระบวนการคิดก่อนทำ

ฉะนั้นจึงสามารถกล่าวได้ว่า การวางแผน คือ ความพยายามในการทำงานที่เป็นระบบ  
เพื่อตัดสินใจเลือกแนวทางปฏิบัติที่ดีที่สุด สำหรับอนาคตเพื่อให้ มหาวิทยาลัยกรุงเทพธนบุรี  
บรรลุผลที่มุ่งหวังไว้ นอกจากนั้นการวางแผนยังเป็นเครื่องมือที่ช่วยในการสื่อสาร ให้กับทุก  
หน่วยงานภายใน เพื่อให้ทราบทิศทางของหน่วยงานเกิดการประสานงานกันและทำงานอย่าง  
เป็นทีมตามแผนที่ได้กำหนดไว้ อันจะก่อให้เกิดการปฏิบัติงานที่มีประสิทธิภาพเป็นไปตาม  
แผนปฏิบัติการ ปีการศึกษา 2560 ฉบับนี้ขึ้น ซึ่งมียุทธศาสตร์ 6 ยุทธศาสตร์ กลยุทธ์ 16 กลยุทธ์  
และตัวชี้วัด 30 ตัวชี้วัด ซึ่งมีความสอดคล้องกับแผนพัฒนาเศรษฐกิจและสังคมแห่งชาติ  
ฉบับที่ 12 (พ.ศ.2560-2564) มาตรฐานการศึกษาของชาติ และมาตรฐานการอุดมศึกษา  
โดยมีวัตถุประสงค์เพื่อเป็นเครื่องมือในการบริหารจัดการ มหาวิทยาลัยกรุงเทพธนบุรีและเพื่อ  
เป็นแนวทางและวิธีการดำเนินงานตามภารกิจหลักของมหาวิทยาลัย ตลอดจนวางแผนพัฒนา  
ด้านอื่นๆ เช่น การพัฒนาด้านกายภาพและเทคโนโลยี การพัฒนากำลังคนที่เหมาะสม  
และสอดคล้องกับกิจกรรมการพัฒนามหาวิทยาลัย ซึ่งจะส่งผลให้ผู้บริหาร บุคลากรทุกระดับ  
ภายในคณะและหน่วยงานที่เกี่ยวข้องเกิดความเข้าใจเกี่ยวกับแผนการดำเนินงานด้านต่างๆ  
ของมหาวิทยาลัย และนำไปสู่การปฏิบัติให้เกิดผลชัดเจนในทิศทางเดียวกัน

ผู้ช่วยศาสตราจารย์ ดร.บงอร เบ็ญญาธิกุล  
อธิการบดี

## สารบัญ

|  | หน้า |
|--|------|
| <b>บทที่ 1</b> กรอบแนวคิดของการพัฒนามหาวิทยาลัยกรุงเทพมหานครธนบุรี                                   | 1    |
| <b>แผนปฏิบัติการ ปีการศึกษา 2560</b>   |      |
| ข้อมูลพื้นฐานของมหาวิทยาลัยกรุงเทพมหานครธนบุรี   | 3    |
| <b>บทที่ 2</b> สถานการณ์และแนวโน้มการอุดมศึกษาโลก เอเชีย และประเทศไทย                                | 16   |
| <b>บทที่ 3</b> การวิเคราะห์สถานการณ์ปัจจุบันมหาวิทยาลัยกรุงเทพมหานครธนบุรี การวิเคราะห์จุดแข็ง       |      |
| จุดอ่อน โอกาส ภาวะคุกคาม   | 22   |
| ยุทธศาสตร์ที่ 1 บัณฑิตนักปฏิบัติ มุ่งสู่มืออาชีพ   | 28   |
| ยุทธศาสตร์ที่ 2 สร้างผลงานวิชาการ นวัตกรรมและงานสร้างสรรค์ ที่สอดคล้องกับความต้องการของชาติ          | 42   |
| ยุทธศาสตร์ที่ 3 การให้บริการวิชาการเพื่อสร้างความเข้มแข็งให้กับชุมชนเป้าหมายอย่างต่อเนื่องและยั่งยืน | 46   |
| ยุทธศาสตร์ที่ 4 ทำนุบำรุงศิลปวัฒนธรรม โดยบูรณาการกับกิจกรรมพัฒนานักศึกษา                             | 49   |
| ยุทธศาสตร์ที่ 5 การบริหารจัดการโดยยึดหลักธรรมาภิบาล  | 55   |
| ยุทธศาสตร์ที่ 6 การประชาสัมพันธ์กิจกรรมและผลงานวิชาการแนวรุก   | 65   |



## บทที่ 1

### กรอบแนวคิดของการพัฒนามหาวิทยาลัยกรุงเทพธนบุรี

#### แผนปฏิบัติการ ปีการศึกษา 2560

ตามพระราชบัญญัติสถาบันอุดมศึกษาเอกชน พ.ศ. 2546 แก้ไขเพิ่มเติม (ฉบับที่ 2) พ.ศ. 2550 หมวดที่ 1 มาตรา 8 สถาบันอุดมศึกษาเอกชนเป็นสถานศึกษาและวิจัยมีวัตถุประสงค์ในการให้การศึกษา ส่งเสริมวิชาการและวิชาชีพชั้นสูง ทำการสอน ทำการวิจัย ให้บริการทางวิชาการแก่สังคม และทำนุบำรุง ศิลปะ และวัฒนธรรมของชาติ

อย่างไรก็ตามสภาพแวดล้อมและสถานการณ์รายรอบทั้งภายในประเทศและต่างประเทศมีการเปลี่ยนแปลงอย่างต่อเนื่องหลายประการทั้งการเปลี่ยนแปลงด้านประชากรด้านเทคโนโลยีด้านพลังงานและสิ่งแวดล้อมด้านการเมืองเศรษฐกิจและสังคมด้านตลาดแรงงานและด้านประชาคมอาเซียนปัจจัยต่างๆ เหล่านี้ย่อมส่งผลกระทบต่อการทำงานของมหาวิทยาลัยไม่มากก็น้อยดังนั้นการดำเนินการให้เป็นไปตามวัตถุประสงค์ของการก่อตั้ง ปณิธานและวิสัยทัศน์ให้ประสบผลสำเร็จนั้นมหาวิทยาลัยจึงเป็นอย่างยิ่งที่ต้องมีการวางทิศทางที่จะก้าวต่อไปในอนาคตให้เห็นอย่างชัดเจนเพื่อให้สอดคล้องกับสภาพแวดล้อมของสังคมและโลกที่เปลี่ยนไป

จากเหตุผลความจำเป็นดังกล่าวมหาวิทยาลัยจึงได้จัดทำแผนกลยุทธ์ 3 ปี (พ.ศ. 2560 - 2562) ขึ้น ซึ่งเป็นความท้าทายของมหาวิทยาลัยอย่างสำคัญที่จำเป็นต้องอาศัยทีมผู้บริหารบุคลากรทุกฝ่ายทั้งสายวิชาการบุคลากรสายสนับสนุน

ในการจัดทำแผนกลยุทธ์ มหาวิทยาลัยกรุงเทพธนบุรี ระยะ 3 ปี (พ.ศ. 2560 – 2562) มหาวิทยาลัยได้นำเครื่องมือในการจัดการสมัยใหม่ ที่เกี่ยวข้องกับกระบวนการวิเคราะห์และประเมินสถานการณ์ขององค์กร โดยการพิจารณาถึงความเป็นไปได้ของสถานการณ์ต่างๆ ที่คาดว่าจะเกิดขึ้นอย่างรอบด้าน ได้แก่ การวิเคราะห์ SWOT Analysis การให้ความสำคัญต่อการกำหนดคุณค่าของมหาวิทยาลัย วัฒนธรรมองค์กรที่ทุกส่วนจะต้องร่วมแรงร่วมใจกันนำพาองค์กรนี้ไปสู่การบรรลุวิสัยทัศน์ให้ได้ในที่สุด ตามประเด็นยุทธศาสตร์ และเป้าประสงค์ ที่มีการกำหนดไว้อย่างเป็นรูปธรรม



### วัตถุประสงค์

1. เพื่อให้มหาวิทยาลัยกรุงเทพมหานคร มีแผนปฏิบัติการ ปีการศึกษา 2560 มีทิศทางการพัฒนาสอดคล้องกับกรอบแผนอุดมศึกษาระยะยาว 15 ปีฉบับที่ 2 (2551-2565) และทิศทางแนวโน้มเศรษฐกิจและสังคมของประเทศที่เน้นการสร้างดุลยภาพระหว่างการแข่งขันและการพัฒนาที่ยั่งยืน
2. เพื่อใช้เป็นกรอบในการถ่ายทอดแผนปฏิบัติการประจำปีของมหาวิทยาลัย
3. เพื่อเป็นแนวทางในการบริหารมหาวิทยาลัยให้สอดคล้องกับสถานการณ์และปัจจัยแวดล้อมต่างๆ ที่เปลี่ยนแปลงไปได้อย่างเท่าทันบรรลุนิติสัมพันธ์และเกิดความยั่งยืนสืบไป
4. เพื่อให้ผู้บริหารใช้เป็นแผนแม่บทในการวางนโยบายมาตรการในการบริหารมหาวิทยาลัยให้สอดคล้องกับทิศทางที่มหาวิทยาลัยกำหนดไว้
5. เพื่อเป็นเครื่องมือสื่อสารทำความเข้าใจถึงทิศทางและเป้าหมายของมหาวิทยาลัยในอนาคตเพื่อให้ทุกหน่วยงานเร่งพัฒนา/ปรับปรุงร่วมมือร่วมใจกันพัฒนามหาวิทยาลัยให้บรรลุนิติสัมพันธ์ของมหาวิทยาลัยต่อไป



## ข้อมูลพื้นฐานของมหาวิทยาลัยกรุงเทพธนบุรี

### ประวัติความเป็นมาและสภาพปัจจุบัน

เดิมมหาวิทยาลัยกรุงเทพธนบุรี เป็น “วิทยาลัยกรุงเทพธนบุรี” ได้ก่อตั้งขึ้นเมื่อวันที่ 28 มกราคม พ.ศ. 2545 โดย นายชวลิต เบ็ญจาทิกุล เป็นผู้รับใบอนุญาตจัดตั้ง ได้ตระหนักถึงความสำคัญและมีความมุ่งมั่นในการมีส่วนร่วมในการจัดการศึกษา เพื่อพัฒนาทรัพยากรบุคคลให้สอดคล้องกับความต้องการของประเทศ และมีสถาบันการศึกษาที่ให้การพัฒนาความรู้และทักษะแก่ประชาชน โดยทั่วไปที่แสวงหาความรู้ คุณวุฒิ และพัฒนาการฝึกปฏิบัติ อย่างต่อเนื่องตลอดชีวิต

มหาวิทยาลัยกรุงเทพธนบุรี เป็นสถาบันอุดมศึกษาเอกชนที่ได้รับอนุมัติจากทบวงมหาวิทยาลัย และได้รับความเห็นชอบจากคณะกรรมการการอุดมศึกษาและผ่านการอนุมัติจากรัฐมนตรีว่าการกระทรวงศึกษาธิการ (นายจรินทร์ ลักษณวิศิษฏ์) ให้เปลี่ยนประเภทสถาบันอุดมศึกษาเอกชนจาก “วิทยาลัยกรุงเทพธนบุรี” เป็น “มหาวิทยาลัยกรุงเทพธนบุรี (มกธ.)” หรือ Bangkokthonburi University (BTU)” เมื่อวันที่ 11 มิถุนายน พ.ศ. 2552 ตามเจตนารมณ์ของ ศส.ดร.บังอร เบ็ญจาทิกุล อธิการบดี ที่เล็งเห็นถึงความสำคัญในการพัฒนาทรัพยากรมนุษย์ของประเทศและสนองความต้องการของชุมชน ตลอดจนคนเขาวงกตและประชาชนทั่วภูมิภาคในการสืบสานการศึกษาในระดับอุดมศึกษาที่สมบูรณ์แบบภายใต้ปรัชญาที่ให้สถาบันการศึกษาเป็นที่รวมองค์ความรู้วิชาการแขนงต่างๆ อันล้ำเลิศ ทันสมัยและบุคลากรที่มีความสามารถ เชี่ยวชาญด้านการศึกษา โดยจัดการศึกษาที่เปิดโอกาสให้บุคคลได้มีโอกาสศึกษาต่อระดับอุดมศึกษาเพื่อพัฒนากำลังคนให้มีความรู้ความสามารถควบคู่กับการมีคุณธรรม จรรยาบรรณ และดำรงตนให้เป็นประโยชน์ต่อสังคม ประเทศชาติตามปรัชญาแห่งสถาบันที่ว่า “สร้างปัญญา พัฒนาคน ฝึกฝนคุณธรรม”

ปีการศึกษา 2545 วิทยาลัยกรุงเทพธนบุรี เริ่มเปิดสอนตั้งแต่ปีการศึกษา 2545 ในระดับปริญญาตรี 1 คณะ คือ คณะบริหารธุรกิจ มี 3 หลักสูตร คือ หลักสูตรบริหารธุรกิจบัณฑิต สาขาวิชาการบัญชี หลักสูตรบริหารธุรกิจบัณฑิต สาขาวิชาการตลาด และหลักสูตรบริหารธุรกิจบัณฑิต สาขาวิชาคอมพิวเตอร์ธุรกิจ

ปีการศึกษา 2546 เปิดหลักสูตรเพิ่ม 2 หลักสูตรคือ หลักสูตรนิติศาสตรบัณฑิต สาขาวิชานิติศาสตร์ คณะนิติศาสตร์ และระดับปริญญาโท หลักสูตรศึกษาศาสตรมหาบัณฑิต สาขาวิชาการบริหารการศึกษา

ปีการศึกษา 2547 เปิดหลักสูตรเพิ่ม 3 หลักสูตรคือ หลักสูตรรัฐประศาสนศาสตรบัณฑิต สาขาวิชารัฐประศาสนศาสตร์ คณะรัฐศาสตร์, หลักสูตรบริหารธุรกิจบัณฑิต สาขาวิชาการจัดการอุตสาหกรรม คณะบริหารธุรกิจ ในระดับปริญญาโท 1 หลักสูตร คือ หลักสูตรบริหารธุรกิจมหาบัณฑิต สาขาวิชาการบริหารธุรกิจ คณะบริหารธุรกิจ



## แผนปฏิบัติการ ปีการศึกษา 2560

ปีการศึกษา 2549 เปิดหลักสูตรเพิ่ม 2 หลักสูตรคือ หลักสูตรวิทยาศาสตร์บัณฑิต สาขาวิชาเทคโนโลยีสารสนเทศ คณะวิทยาศาสตร์และเทคโนโลยี, หลักสูตรรัฐประศาสนศาสตรมหาบัณฑิต สาขาวิชารัฐประศาสนศาสตร์

ปีการศึกษา 2550 เปิดหลักสูตรเพิ่ม 2 หลักสูตรคือหลักสูตรศิลปศาสตรบัณฑิต สาขาวิชาการท่องเที่ยวและการโรงแรม คณะศิลปศาสตร์, หลักสูตรนิเทศศาสตรบัณฑิต สาขาวิชาการโฆษณาและการประชาสัมพันธ์ คณะนิเทศศาสตร์

ปีการศึกษา 2551 เปิดหลักสูตรเพิ่ม 7 หลักสูตรคือ หลักสูตรบัญชีบัณฑิต สาขาวิชาการบัญชี คณะบัญชี, หลักสูตรพยาบาลศาสตรบัณฑิต คณะพยาบาลศาสตร์, หลักสูตรบริหารธุรกิจบัณฑิต สาขาวิชาการจัดการ คณะบริหารธุรกิจ, หลักสูตรรัฐศาสตรบัณฑิต สาขาวิชาการเมืองการปกครอง คณะรัฐศาสตร์, หลักสูตรศิลปศาสตรบัณฑิต สาขาวิชาอิสลามศึกษาเพื่อการพัฒนา หลักสูตรศิลปศาสตรบัณฑิต สาขาวิชาภาษาอังกฤษ คณะศิลปศาสตร์และในระดับปริญญาโทหลักสูตรนิติศาสตรมหาบัณฑิต คณะนิติศาสตร์

ปีการศึกษา 2552 เปิดหลักสูตรเพิ่ม 8 หลักสูตรคือ หลักสูตรเทคโนโลยีบัณฑิต สาขาวิชาเทคโนโลยีอุตสาหกรรม และหลักสูตรเทคโนโลยีบัณฑิต สาขาวิชาเทคโนโลยีการเกษตร คณะเทคโนโลยีและนวัตกรรม, หลักสูตรศิลปศาสตรบัณฑิต สาขาวิชาภาษาไทยเพื่อการสื่อสาร คณะศิลปศาสตร์, หลักสูตรบริหารธุรกิจบัณฑิต สาขาวิชาการจัดการการกีฬา คณะบริหารธุรกิจ, หลักสูตรศึกษาศาสตรมหาบัณฑิต สาขาวิชาหลักสูตรและการสอน, หลักสูตรรัฐประศาสนศาสตร์คุณวุฒิบัณฑิต สาขาวิชารัฐประศาสนศาสตร์ คณะรัฐศาสตร์, หลักสูตรศึกษาศาสตรคุณวุฒิบัณฑิต สาขาวิชาการบริหารการศึกษา และเปิดสอนในระดับประกาศนียบัตรวิชาชีพครู

ปีการศึกษา 2553 เปิดหลักสูตรเพิ่ม 3 หลักสูตรคือหลักสูตรนิเทศศาสตรบัณฑิต สาขาวิชาวิทยุกระจายเสียงและวิทยุโทรทัศน์ คณะนิเทศศาสตร์ หลักสูตรบริหารธุรกิจคุณวุฒิบัณฑิต คณะบริหารธุรกิจ และหลักสูตรเทคโนโลยีบัณฑิต สาขาวิชาเทคโนโลยีอุตสาหกรรม (ต่อเนื่อง)

ปีการศึกษา 2554 เปิดหลักสูตรเพิ่ม 6 หลักสูตรคือ หลักสูตรสาธารณสุขศาสตรบัณฑิต สาขาวิชาสาธารณสุขศาสตร์ คณะสาธารณสุขศาสตร์, หลักสูตรดุริยางคศาสตรบัณฑิต สาขาวิชาสหวิทยาการดนตรี คณะดุริยางคศาสตร์, หลักสูตรบริหารธุรกิจบัณฑิต สาขาวิชาการจัดการโลจิสติกส์ คณะบริหารธุรกิจ, หลักสูตรบริหารธุรกิจบัณฑิต สาขาวิชาธุรกิจอสังหาริมทรัพย์ คณะบริหารธุรกิจ หลักสูตรวิทยาศาสตร์บัณฑิต สาขาวิชาเทคโนโลยีมัลติมีเดียและแอนิเมชัน คณะวิทยาศาสตร์และเทคโนโลยี และหลักสูตรวิทยาศาสตร์บัณฑิต สาขาวิชาเทคโนโลยีสิ่งแวดล้อม คณะวิทยาศาสตร์และเทคโนโลยี

ปีการศึกษา 2555 เปิดหลักสูตรเพิ่ม 1 หลักสูตรคือ หลักสูตรศิลปกรรมศาสตรบัณฑิต สาขาวิชาการออกแบบทัศนศิลป์การออกแบบผลิตภัณฑ์ คณะศิลปกรรมศาสตร์

ปีการศึกษา 2556 เปิดหลักสูตรเพิ่ม 15 หลักสูตร คือหลักสูตรศึกษาศาสตรบัณฑิต สาขาวิชาการศึกษาระดับมัธยมศึกษา คณะศึกษาศาสตร์, หลักสูตรศึกษาศาสตรบัณฑิต สาขาวิชาเทคโนโลยีและนวัตกรรมการศึกษา คณะศึกษาศาสตร์, หลักสูตรวิศวกรรมศาสตรบัณฑิต สาขาวิชาวิศวกรรมโยธา



## แผนปฏิบัติการ ปีการศึกษา 2560

คณะวิศวกรรมศาสตร์, หลักสูตรวิศวกรรมศาสตรบัณฑิต สาขาวิชาวิศวกรรมเครื่องกล คณะวิศวกรรมศาสตร์, หลักสูตรวิศวกรรมศาสตรบัณฑิต สาขาวิชาวิศวกรรมไฟฟ้า คณะวิศวกรรมศาสตร์, หลักสูตรวิทยาศาสตร์บัณฑิต สาขาวิชาวิทยาศาสตร์การกีฬา คณะวิทยาศาสตร์และเทคโนโลยีการกีฬา, หลักสูตรวิทยาศาสตรมหาบัณฑิต สาขาวิชาเทคโนโลยีอุตสาหกรรม คณะเทคโนโลยีและนวัตกรรม, หลักสูตรวิทยาศาสตรดุษฎีบัณฑิต สาขาวิชาเทคโนโลยีอุตสาหกรรม คณะเทคโนโลยีและนวัตกรรม, หลักสูตรดุริยางคศาสตรมหาบัณฑิต สาขาวิชาดุริยางคศาสตร์ คณะดุริยางคศาสตร์, หลักสูตรปรัชญาดุษฎีบัณฑิต สาขาวิชาดุริยางคศาสตร์ คณะดุริยางคศาสตร์, หลักสูตรนิเทศศาสตรบัณฑิต สาขาวิชาภาพยนตร์ และศิลปะการแสดง คณะนิเทศศาสตร์, หลักสูตรบริหารธุรกิจบัณฑิต สาขาวิชาธุรกิจระหว่างประเทศ คณะบริหารธุรกิจ, หลักสูตรรัฐศาสตรบัณฑิต สาขาวิชาบริหารงานยุติธรรม คณะรัฐศาสตร์ และมีการปรับหลักสูตรของคณะศิลปศาสตร์ สาขาวิชาการท่องเที่ยวและการโรงแรม ได้มีการปรับหลักสูตรโดยปรับเป็น 2 หลักสูตร คือหลักสูตรศิลปศาสตรบัณฑิต สาขาวิชาการท่องเที่ยวและสาขาวิชาการโรงแรม

ปีการศึกษา 2557 ได้มีการเปิดหลักสูตรเพิ่มจำนวน 3 หลักสูตร คือ หลักสูตรศึกษาศาสตรบัณฑิต สาขาวิชาดนตรีศึกษา คณะศึกษาศาสตร์, หลักสูตรวิทยาศาสตรมหาบัณฑิต สาขาวิชาวิทยาศาสตร์การกีฬา คณะวิทยาศาสตร์และเทคโนโลยีการกีฬา, หลักสูตรประกาศนียบัตรผู้ช่วยพยาบาล คณะพยาบาลศาสตร์

ปีการศึกษา 2558 ได้มีการเปิดหลักสูตรเพิ่มจำนวน 3 หลักสูตร คือ หลักสูตรนิเทศศาสตรบัณฑิต สาขาวิชานวัตกรรมการออกแบบสื่อและการผลิตสื่อ คณะนิเทศศาสตร์ หลักสูตรวิศวกรรมศาสตรบัณฑิต สาขาวิชาวิศวกรรมสำรวจ คณะวิศวกรรมศาสตร์ หลักสูตรศิลปศาสตรบัณฑิต สาขาวิชาภาษาไทย คณะศิลปศาสตร์

ปีการศึกษา 2559 ได้มีการขอปิดหลักสูตร 1 หลักสูตร คือ หลักสูตรศิลปศาสตรบัณฑิต สาขาวิชาการท่องเที่ยวและการโรงแรม คณะศิลปศาสตร์

ปีการศึกษา 2560 ได้มีการเปิดหลักสูตร 4 หลักสูตร คือ หลักสูตรวิทยาศาสตรมหาบัณฑิต สาขาวิชาทันตกรรมจัดฟัน คณะทันตแพทยศาสตร์, หลักสูตรวิทยาศาสตรบัณฑิตสาขาวิชาสาธารณสุขศาสตร์ คณะวิทยาศาสตร์และเทคโนโลยี, หลักสูตรรัฐประศาสนศาสตรบัณฑิต สาขาวิชารัฐประศาสนศาสตร์ (ระบบการศึกษาทางไกล) คณะรัฐศาสตร์ และหลักสูตรบริหารธุรกิจบัณฑิต สาขาวิชาการจัดการ (ระบบการศึกษาทางไกล) คณะบริหารธุรกิจ

ปัจจุบันมหาวิทยาลัยกรุงเทพธนบุรี มีการบริหารงานภายในเป็น คณะ/กลุ่มงาน และมหาวิทยาลัย ซึ่งมีคณะในการเรียนการสอนประกอบด้วย 16 คณะ ได้แก่ คณะบริหารธุรกิจ คณะนิติศาสตร์ คณะรัฐศาสตร์ คณะวิทยาศาสตร์และเทคโนโลยี คณะศิลปศาสตร์ คณะนิเทศศาสตร์ คณะบัญชี คณะพยาบาลศาสตร์ คณะเทคโนโลยีและนวัตกรรม คณะดุริยางคศาสตร์ คณะสาธารณสุขศาสตร์ คณะศิลปกรรมศาสตร์ คณะศึกษาศาสตร์ คณะวิศวกรรมศาสตร์ คณะวิทยาศาสตร์การกีฬา และทันตแพทยศาสตร์ ส่วนกลุ่มงานประกอบด้วย 5 กลุ่มงาน ได้แก่ กลุ่มงานบริหาร กลุ่มงานส่งเสริม





วิชาการและมาตรฐานการศึกษา กลุ่มงานส่งเสริมและพัฒนา กลุ่มงานงบประมาณและการเงิน และกลุ่มงานวิจัยและบริการวิชาการ

ในอนาคตได้มีความพร้อมในการเปิดหลักสูตร จำนวน 3 หลักสูตร ดังนี้ หลักสูตรแพทยศาสตรบัณฑิต คณะแพทยศาสตร์ หลักสูตรทันตแพทยศาสตรบัณฑิต คณะทันตแพทยศาสตร์ และหลักสูตรเภสัชศาสตรบัณฑิต คณะเภสัชศาสตร์

**เครื่องหมายของมหาวิทยาลัยกรุงเทพธนบุรี และสี่ประจํามหาวิทยาลัย**

เป็นรูปพระปรางค์วัดอรุณซึ่งมีสีทองประดิษฐานอยู่กึ่งกลางสะพานข้ามแม่น้ำเจ้าพระยาที่มีสีเขียวเหนือสายน้ำสีฟ้า โดยรวมอยู่ภายในวงรีสีเงินซึ่งล้อมด้วยวงรีใหญ่สีแดงขอบทอง และภายในพื้นที่วงรีสีแดงนั้นมีชื่อมหาวิทยาลัยกรุงเทพธนบุรีเป็นภาษาไทยสีทองอยู่ด้านบน ซึ่งมีหนังสือและปากกาและอักษรย่อคั่นกลางระหว่างชื่อภาษาอังกฤษสีทองที่อยู่ด้านล่าง

พระปรางค์วัดอรุณสีทอง หมายถึง คุณธรรมอันล้ำเลิศสูงส่ง ซึ่งครูอาจารย์จะต้องอบรมสั่งสอนให้สถิตอยู่ในจิตใจนักศึกษา และรวมไปถึงความสุขสงบ อันเป็นบ่อเกิดแห่งปัญญา



สะพานข้ามแม่น้ำเจ้าพระยาสีเขียว หมายถึง การเชื่อมโยงกันระหว่าง กรุงเทพมหานครเมืองหลวงของประเทศและกรุงธนบุรีเมืองหลวงในอดีต เป็นเสมือนสัญลักษณ์ของการเชื่อมโยงภูมิความรู้จากอดีตถึงปัจจุบัน จากภูมิปัญญาชาวบ้านถึงเทคโนโลยี เพื่อรับใช้สังคมปัจจุบันและอนาคต โดยเชื่อมผ่านแม่น้ำเจ้าพระยาซึ่งเป็นเส้นเลือดใหญ่ของชาวกรุงเทพมหานคร

|                 |         |   |
|-----------------|---------|---|
| สายน้ำสีฟ้า     | หมายถึง | ความรู้ที่ต้องแสวงหาอย่างไม่หยุดนิ่ง              |
| หนังสือและปากกา | หมายถึง | ความรู้คู่ปัญญา                                   |
| BTU             | หมายถึง | ตัวอักษรย่อมหาวิทยาลัยกรุงเทพธนบุรี<br>ภาษาอังกฤษ |

**สี่ประจํามหาวิทยาลัย**

**สีแดง** หมายถึง ความรัก ความสามัคคี เสียสละ มานะอดทน พินิจอุปสรรค คู่ความสำเร็จ

**สีทอง** หมายถึง ความเจริญรุ่งเรือง ความมั่งคั่งร่ำรวย และความมั่นคงในอาชีพการงานทั้งปัจจุบันและอนาคต



### ลักษณะบัณฑิตที่พึงประสงค์

วิเคราะห์ความสอดคล้องระหว่างมาตรฐานคุณภาพบัณฑิตของกระทรวงศึกษาธิการ กับลักษณะบัณฑิตที่พึงประสงค์ของมหาวิทยาลัยกรุงเทพธนบุรี

| มาตรฐานคุณภาพบัณฑิต<br>ของกระทรวงศึกษาธิการ   | ลักษณะบัณฑิตที่พึงประสงค์<br>ของมหาวิทยาลัยกรุงเทพธนบุรี   |
|---|--|
| 1. บัณฑิตมีความรู้ ความเชี่ยวชาญในศาสตร์ของตน สามารถเรียนรู้ สร้างและประยุกต์ ใช้ความรู้เพื่อพัฒนาตนเอง สามารถปฏิบัติงานและสร้างงานเพื่อพัฒนาสังคมให้ สามารถแข่งขันได้ในระดับสากล | 1. มีความรู้ ความเชี่ยวชาญในวิชาชีพของตนเองทั้งภาคทฤษฎีและภาคปฏิบัติ<br>2. มีภาวะผู้นำ มีทัศนคติในการดำเนินชีวิตที่เหมาะสมกับลักษณะของสังคมบนพื้นฐานคุณธรรมและจริยธรรม   |
| 2. บัณฑิตมีจิตสำนึก ดำรงชีวิต และ ปฏิบัติหน้าที่ตามความรับผิดชอบโดยยึดหลักคุณธรรมจริยธรรม   | 3. มีจิตสำนึกและตระหนักถึงความสำคัญของศิลปะและวัฒนธรรมไทย ดำรงชีวิตตามหลักปรัชญาเศรษฐกิจพอเพียงมีความกตัญญูกตเวทีความมีน้ำใจ โอบ อ้อม อารี มีความ อ่อน น้อม ถ่อม ตน รับผิดชอบต่อตนเองและสังคม<br>4. มีสิทธิหน้าที่ตามระบอบประชาธิปไตยอันมีพระมหากษัตริย์เป็นประมุข และมีหน้าที่อันพึงมีต่อสังคมและประเทศชาติ |
| 3. บัณฑิตมีสุขภาพดีทั้งด้านร่างกายและจิตใจมีการดูแลเอาใจใส่ รักษาสุขภาพของตนเองอย่างถูกต้องเหมาะสม  | 5. ให้บัณฑิตออกกำลังกาย เล่นกีฬา และฝึกสมาธิเพื่อสุขภาพดีทั้งด้านร่างกายและจิตใจมีการดูแลเอาใจใส่ รักษาสุขภาพของตนเองอย่างถูกต้องเหมาะสม   |

ปรัชญา ปณิธาน วิสัยทัศน์ พันธกิจ จุดมุ่งหมาย อัตลักษณ์ และเอกลักษณ์ ของมหาวิทยาลัยกรุงเทพธนบุรี

#### 1. ปรัชญา

สร้างปัญญา พัฒนาคน ฝึกฝนคุณธรรม

#### 2. ปณิธาน

ผลิตบัณฑิตให้มีภาวะผู้นำสังคมมีความรู้ ความสามารถ คุณธรรม นำไปประกอบอาชีพและดำรงชีวิตด้วยความซื่อสัตย์สุจริต มีการพัฒนาตนเองสังคมและประเทศชาติ



### 3. วิสัยทัศน์

1. บัณฑิตนักปฏิบัติที่มีศักยภาพ พร้อมพัฒนาไปสู่อาเซียน โดยมีความรู้ประสบการณ์ ความสามารถควบคู่คุณธรรมและจิตสำนึกที่ดีงามตามปรัชญาของมหาวิทยาลัยในสาขาวิชาอันเป็นที่ต้องการของประเทศ
2. การวิจัยและงานสร้างสรรค์ ที่นำไปสู่การสร้างนวัตกรรมในแต่ละสาขาวิชาที่มหาวิทยาลัย เปิดดำเนินการเรียนการสอนที่มีทั้งในระดับประเทศและต่างประเทศ
3. ให้บริการวิชาการแก่สังคม และชุมชนอย่างทั่วถึง ในด้านที่มหาวิทยาลัยมีความพร้อมและเชี่ยวชาญ เพื่อให้สังคม และชุมชนพึ่งตนเอง บนพื้นฐานปรัชญาของเศรษฐกิจพอเพียง
4. พัฒนา พัฒนา สืบสาน อนุรักษ์ และดำรงซึ่งวัฒนธรรม และวิถีชีวิตไทยทั้งระดับชาติและระดับท้องถิ่น
5. พัฒนาระบบการบริหารและการจัดการอย่างมีธรรมาภิบาล ที่สอดคล้องกับบริบทโดยใช้เทคโนโลยีสารสนเทศ สำหรับการบริหารวิชาการ กิจกรรมนักศึกษา บริหารบุคลากร บริหารทรัพยากร งบประมาณ บริหารโลจิสติกส์ บริหารวิสาหกิจ และการบริหารทั่วไป

### 4. พันธกิจ

1. มุ่งผลิตและพัฒนาบัณฑิตให้มีความรู้ ความสามารถควบคู่คุณธรรมและจิตสำนึกที่ดีงามตามปรัชญาของมหาวิทยาลัยในสาขาวิชาอันเป็นที่ต้องการของประเทศ
2. มุ่งส่งเสริมการทำวิจัยและพัฒนาเพื่อสร้างนวัตกรรมในแต่ละสาขาวิชาที่มหาวิทยาลัยเปิดดำเนินการเรียนการสอนที่มีทั้งในระดับประเทศและต่างประเทศ
3. มุ่งให้บริการวิชาการแก่สังคมในด้านที่มหาวิทยาลัยมีความพร้อมและเชี่ยวชาญ
4. มุ่งทำนุบำรุงและเสริมสร้างวัฒนธรรมอันดีงามแก่สังคมและพัฒนามาตรฐานคุณภาพ การศึกษาอย่างต่อเนื่อง
5. มุ่งพัฒนาระบบการบริหารและการจัดการอย่างมีธรรมาภิบาล ที่สอดคล้องกับบริบทโดยใช้เทคโนโลยีสารสนเทศ สำหรับการบริหารวิชาการ กิจกรรมนักศึกษา บริหารบุคลากร บริหารทรัพยากร งบประมาณ บริหารโลจิสติกส์ บริหารวิสาหกิจ และการบริหารทั่วไป

### 5. จุดมุ่งหมาย

1. เพื่อผลิตบัณฑิตที่มีความรู้ ความสามารถทักษะ ประกอบด้วยคุณธรรมบนพื้นฐานความเป็นไทย มีชีวิตบนความพอเพียงมีจิตสาธารณะ มีภาวะผู้นำสังคม เศรษฐกิจ การเมือง และพัฒนาสมรรถนะสู่สากล
2. เพื่อมีผลงานวิชาการที่แสดงความก้าวหน้าทางวิชาการและการพัฒนาองค์ความรู้อย่างต่อเนื่อง สมควรส่งเสริมเผยแพร่และนำไปใช้ประโยชน์ด้านวิชาการและการแข่งขันของประเทศ



3. เพื่อส่งเสริมและพัฒนาบุคลากรให้มีศักยภาพในการให้บริการวิชาการ และมีคุณภาพทางสังคม โดยนำเทคโนโลยีมาประยุกต์ใช้อย่างเหมาะสม
4. เพื่อทำนุบำรุง เสริมสร้าง แลกเปลี่ยนเรียนรู้ และเผยแพร่ศิลปะและวัฒนธรรมไทย
5. เพื่อบริหารจัดการเชิงรุกตามหลักธรรมาภิบาล

#### 6. อัตลักษณ์ของบัณฑิต

“บัณฑิตนักปฏิบัติ มุ่งสู่มืออาชีพ ”

#### 7. เอกลักษณ์ของมหาวิทยาลัย

“ผลิตบัณฑิตนักปฏิบัติ มุ่งสู่มืออาชีพ ”

“บัณฑิตนักปฏิบัติ มุ่งสู่มืออาชีพ” หมายถึง บัณฑิตที่มีทักษะในการปฏิบัติงานด้วยความรู้ความสามารถ ตามภารกิจที่ได้รับมอบหมายอย่างมีความรับผิดชอบ และมีศักยภาพพร้อมมุ่งสู่มืออาชีพ

“ผลิตบัณฑิตนักปฏิบัติ มุ่งสู่มืออาชีพ” หมายถึง การจัดการเรียนการสอนให้บัณฑิตมีความเชี่ยวชาญ โดยมีความรู้ ความสามารถ สมรรถนะ ในแต่ละศาสตร์ตามจรรยาบรรณวิชาชีพ และมีศักยภาพพร้อมมุ่งสู่มืออาชีพ

| คณะ                           | อัตลักษณ์   | เอกลักษณ์  |
|-------------------------------|---|--|
| 1.คณะบริหารธุรกิจ             | จริยธรรมสู่ผู้นำมืออาชีพ                                | ส่งเสริมการบริหาร ให้มีความเป็นมืออาชีพ                    |
| 2. คณะนิติศาสตร์              | เน้นเป็นนักปฏิบัติ สร้างความยุติธรรมให้สังคมแบบมืออาชีพ | ผลิตบัณฑิตนักปฏิบัติที่มีความยุติธรรม                      |
| 3. คณะรัฐศาสตร์               | ผู้นำจิตอาสา พัฒนาชุมชน อย่างมืออาชีพ                   | ผลิตบัณฑิตที่มีน้ำใจ ช่วยเหลือสังคม                        |
| 4. คณะวิทยาศาสตร์และเทคโนโลยี | คุณธรรม นำเทคโนโลยี สู่มืออาชีพ                         | ผลิตบัณฑิตด้วยเทคโนโลยีก้าวหน้า พัฒนาชุมชน อย่างมืออาชีพ   |
| 5. คณะศิลปศาสตร์              | ชำนาญภาษา บูรณาการความรู้ มุ่งสู่มืออาชีพ               | ผลิตบัณฑิตที่เชี่ยวชาญภาษา อุตสาหกรรมสูงงาน บริการมืออาชีพ |
| 6. คณะนิเทศศาสตร์             | สื่อสารสร้างสรรค์ ปฏิบัติงานมืออาชีพ                    | ผลิตบัณฑิตที่กล้าคิด กล้าแสดงออก อย่างมืออาชีพ             |



| คณะ                                       | อัตลักษณ์  | เอกลักษณ์  |
|---|--|--|
| 7. คณะบัญชี                               | นักบัญชีมืออาชีพมีความรู้<br>คู่คุณธรรม            | พัฒนานักบัญชีมืออาชีพ  |
| 8. คณะพยาบาลศาสตร์                        | ผู้นำทางสุขภาพ มืออาชีพ                            | ผลิตบัณฑิตที่มีจิตอาสา พัฒนา<br>คุณธรรม นำสุขภาพ   |
| 9. คณะเทคโนโลยีและ<br>นวัตกรรม            | ผู้นำทางนวัตกรรมพลังงานคู่มือ<br>อาชีพ             | ทำงานอย่างมืออาชีพ   |
| 10. คณะดุริยางคศาสตร์                     | นักดนตรีมืออาชีพ                                   | ผลิตศิลปินและนักวิชาการดนตรีมือ<br>อาชีพ   |
| 11. คณะสาธารณสุขศาสตร์                    | มีวินัย ใฝ่ความรู้ คู่จริยธรรม                     | ผลิตบัณฑิตสาธารณสุขที่เป็น<br>แบบอย่างในการสร้างเสริมสุขภาพ<br>ชุมชนอย่างมืออาชีพ                                      |
| 12. คณะศิลปกรรมศาสตร์                     | นักสร้างสรรค์ศิลปะและการ<br>ออกแบบมืออาชีพ         | ผลิตศิลปินและนักออกแบบมือ<br>อาชีพ   |
| 13. คณะวิทยาศาสตร์และ<br>เทคโนโลยีการกีฬา | มีความรู้เชี่ยวชาญทั้งศาสตร์และ<br>ศิลป์ทางการกีฬา | ผลิตนักวิทยาศาสตร์การกีฬามือ<br>อาชีพ  |
| 14. คณะศึกษาศาสตร์                        | ผู้มีทักษะวิชาชีพอย่างสร้างสรรค์                   | ผลิตบัณฑิตให้มีทักษะวิชาชีพอย่าง<br>สร้างสรรค์   |
| 15. คณะวิศวกรรมศาสตร์                     | วิศวกร ชาญฉลาด                                     | วิศวกร มืออาชีพ  |
| 16. คณะทันตแพทยศาสตร์                     | บัณฑิตทันตแพทย์<br>มุ่งสู่ผู้ประกอบการมืออาชีพ     | มุ่งเน้นความเป็นเลิศทางวิชาการ<br>และวิชาชีพด้วยเทคโนโลยีทางทัน<br>ตกรรมที่ทันสมัยและมีสมรรถนะ<br>ทางวิชาชีพในระดับสูง |



ความสอดคล้องระหว่าง ปรัชญา ปณิธาน วิสัยทัศน์ พันธกิจ จุดมุ่งหมายอัตลักษณ์ เพื่อสอดคล้องกับยุทธศาสตร์ของมหาวิทยาลัยกรุงเทพมหานครบุรี

| ปรัชญา                                 | ปณิธาน   | วิสัยทัศน์  | พันธกิจ  | จุดมุ่งหมาย  | อัตลักษณ์                                | ยุทธศาสตร์   |
|--|--|---|--|--|--|--|
| สร้างปัญญา<br>พัฒนาคน ฝึกฝน<br>คุณธรรม | ผลิตบัณฑิตให้มีภาวะ<br>ผู้นำสังคมมีความรู้<br>ความสามารถ<br>คุณธรรม นำไป<br>ประกอบอาชีพและ<br>ดำรงชีวิตด้วยความ<br>ซื่อสัตย์สุจริต มีการ<br>พัฒนาตนเองสังคม<br>และประเทศชาติ | 1. บัณฑิตนักปฏิบัติที่มี<br>ศักยภาพ พร้อมพัฒนาไปสู่<br>มืออาชีพ โดยมีความรู้<br>ประสบการณ์ความสามารถ<br>ควบคู่คุณธรรมและ<br>จิตสำนึกที่ดีงามตาม<br>ปรัชญาของมหาวิทยาลัยใน<br>สาขาวิชาอันเป็นที่ต้องการ<br>ของประเทศ | 1. มุ่งผลิตและพัฒนาบัณฑิต<br>ให้มีความรู้ ความสามารถ<br>ควบคู่คุณธรรมและ<br>จิตสำนึกที่ดีงามตาม<br>ปรัชญาของมหาวิทยาลัยใน<br>สาขาวิชาอันเป็นที่ต้องการ<br>ของประเทศ  | 1. เพื่อผลิตบัณฑิตที่มี<br>ความรู้ ความสามารถ<br>ทักษะ ประกอบด้วย<br>คุณธรรมบนพื้นฐาน<br>ความเป็นไทย มีชีวิต<br>บนความพอเพียงมีจิต<br>สาธารณะ มีภาวะผู้นำ<br>สังคม เศรษฐกิจ<br>การเมือง และพัฒนา<br>สมรรถนะสู่สากล | บัณฑิตนัก<br>ปฏิบัติ มุ่งสู่<br>มืออาชีพ | ยุทธศาสตร์ที่ 1<br>บัณฑิตนักปฏิบัติ<br>มุ่งสู่มืออาชีพ   |
|  |  | 2. การวิจัยและงาน<br>สร้างสรรค์ ที่นำไปสู่การ<br>สร้างนวัตกรรมในแต่ละ<br>สาขาวิชาที่มหาวิทยาลัยเปิด<br>ดำเนินการเรียนการสอนที่มี<br>ทั้งในระดับประเทศและ<br>ต่างประเทศ  | 2. มุ่งส่งเสริมการทำวิจัย<br>และพัฒนา เพื่อสร้าง<br>นวัตกรรมในแต่ละ<br>สาขาวิชาที่มหาวิทยาลัยเปิด<br>ดำเนินการเรียนการสอนที่มี<br>ทั้งในระดับประเทศและ<br>ต่างประเทศ | 2. เพื่อมีผลงานวิชาการ<br>ที่แสดงความก้าวหน้า<br>ทางวิชาการและการ<br>พัฒนาองค์ความรู้<br>อย่างต่อเนื่อง สมควร<br>ส่งเสริมเผยแพร่และ<br>นำไปใช้ประโยชน์   |  | ยุทธศาสตร์ที่ 2<br>สร้างผลงาน<br>วิชาการ นวัตกรรม<br>และงาน<br>สร้างสรรค์ ที่<br>สอดคล้องกับความ |



| ปรัชญา | ปณิธาน | วิสัยทัศน์   | พันธกิจ  | จุดมุ่งหมาย  | อัตลักษณ์ | ยุทธศาสตร์   |
|--------|--------|--|--|--|-----------|--|
|        |        |  |  | ด้านวิชาการและการแข่งขันของประเทศ  |           | ต้องการของชาติ   |
|        |        | 3. ให้บริการวิชาการแก่สังคม และชุมชนอย่างทั่วถึง ในด้านที่มหาวิทยาลัยมีความพร้อมและเชี่ยวชาญเพื่อให้สังคมและชุมชนพึ่งตนเอง บนพื้นฐานปรัชญาของเศรษฐกิจพอเพียง | 3. มุ่งให้บริการวิชาการแก่สังคมในด้านที่มหาวิทยาลัยมีความพร้อมและเชี่ยวชาญ                       | 3. เพื่อส่งเสริมและพัฒนาบุคลากรให้มีศักยภาพในการให้บริการวิชาการ และมีคุณภาพทางสังคม โดยนำเทคโนโลยีมาประยุกต์ใช้อย่างเหมาะสม |           | <b>ยุทธศาสตร์ที่ 3</b><br>การให้บริการวิชาการเพื่อสร้างความเข้มแข็งให้กับชุมชนเป้าหมายอย่างต่อเนื่องและยั่งยืน |
|        |        | 4. พัฒนา สืบสานอนุรักษ์ และดำรงซึ่งวัฒนธรรม และวิถีชีวิตไทยทั้งระดับชาติและระดับท้องถิ่น   | 4. มุ่งทำนุบำรุงและเสริมสร้างวัฒนธรรมอันดีงามแก่สังคมและพัฒนามาตรฐานคุณภาพการศึกษาอย่างต่อเนื่อง | 4. เพื่อทำนุบำรุงเสริมสร้าง แลกเปลี่ยนเรียนรู้ และเผยแพร่ศิลปะและวัฒนธรรมไทย   |           | <b>ยุทธศาสตร์ที่ 4</b><br>ทำนุบำรุงศิลปวัฒนธรรม โดยบูรณาการกับกิจกรรมพัฒนานักศึกษา                             |



| ปรัชญา | ปณิธาน | วิสัยทัศน์  | พันธกิจ   | จุดมุ่งหมาย                                   | อัตลักษณ์ | ยุทธศาสตร์   |
|--------|--------|---|---|---|-----------|--|
|        |        | 5. พัฒนาระบบการบริหารและการจัดการอย่างมีธรรมาภิบาล ที่สอดคล้องกับบริบทโดยใช้เทคโนโลยีสารสนเทศ สำหรับการบริหารวิชาการ กิจกรรมนักศึกษา บริหารบุคลากร บริหารทรัพยากร งบประมาณ บริหารโลจิสติกส์ บริหารวิสาหกิจ และการบริหารทั่วไป | 5. มุ่งพัฒนาระบบการบริหารและการจัดการอย่างมีธรรมาภิบาล ที่สอดคล้องกับบริบทโดยใช้เทคโนโลยีสารสนเทศ สำหรับการบริหารวิชาการ กิจกรรมนักศึกษา บริหารบุคลากร บริหารทรัพยากร งบประมาณ บริหารโลจิสติกส์ บริหารวิสาหกิจ และการบริหารทั่วไป | 5. เพื่อบริหารจัดการเชิงรุก ตามหลักธรรมาภิบาล |           | <p><b>ยุทธศาสตร์ที่ 5</b><br/>การบริหารจัดการโดยยึดหลักธรรมาภิบาล</p> <p><b>ยุทธศาสตร์ที่ 6</b><br/>การประชาสัมพันธ์กิจกรรมและผลงานวิชาการ</p> <p>แนวรุก</p> |





## นโยบายสภามหาวิทยาลัยกรุงเทพธนบุรี 2560

เพื่อให้มหาวิทยาลัยกรุงเทพธนบุรี มีนโยบาย กรอบทิศทางการดำเนินงานให้เป็นไปด้วยความเรียบร้อย มีประสิทธิภาพและประสิทธิผล อาศัยอำนาจตามความในมาตรา 34 แห่งพระราชบัญญัติสถาบันอุดมศึกษาเอกชน พ.ศ.2546 สภามหาวิทยาลัยกรุงเทพธนบุรี จึงกำหนดนโยบายของมหาวิทยาลัยกรุงเทพธนบุรี ดังนี้

### 1. ด้านการพัฒนาหลักสูตรการเรียนการสอนและการพัฒนาศักยภาพนักศึกษา

มหาวิทยาลัยกรุงเทพธนบุรีมุ่งผลิตบัณฑิตที่มีคุณภาพ โดยเน้นการเรียนการสอนที่มีคุณภาพทุกระดับและเป็นไปตามกรอบมาตรฐานคุณวุฒิระดับอุดมศึกษาแห่งชาติ

ทั้งนี้เพื่อให้บัณฑิตของมหาวิทยาลัยกรุงเทพธนบุรี เป็น “บัณฑิตนักปฏิบัติ มุ่งสู่มืออาชีพ” รวมทั้งมีคุณลักษณะตามเกณฑ์มาตรฐานวิชาชีพ

### 2. ด้านการพัฒนางานวิจัยและงานสร้างสรรค์

มหาวิทยาลัยกรุงเทพธนบุรี ส่งเสริมให้อาจารย์ และบุคลากรมีความรู้ ความสามารถด้านการวิจัย ให้การสนับสนุนงานวิจัยและงานสร้างสรรค์ที่มีประโยชน์โดยรวมต่อสังคม และสอดคล้องกับพันธกิจของมหาวิทยาลัย

### 3. ด้านการพัฒนางานบริการวิชาการและวิชาชีพแก่สังคม

มหาวิทยาลัยกรุงเทพธนบุรีมุ่งประโยชน์เพื่อการพัฒนาชุมชน สนับสนุนการบริการวิชาการที่บูรณาการกับการเรียนการสอน หรือการวิจัย หรือการทำนุบำรุงศิลปวัฒนธรรม

### 4. ด้านการพัฒนางานทำนุบำรุงศิลปวัฒนธรรม

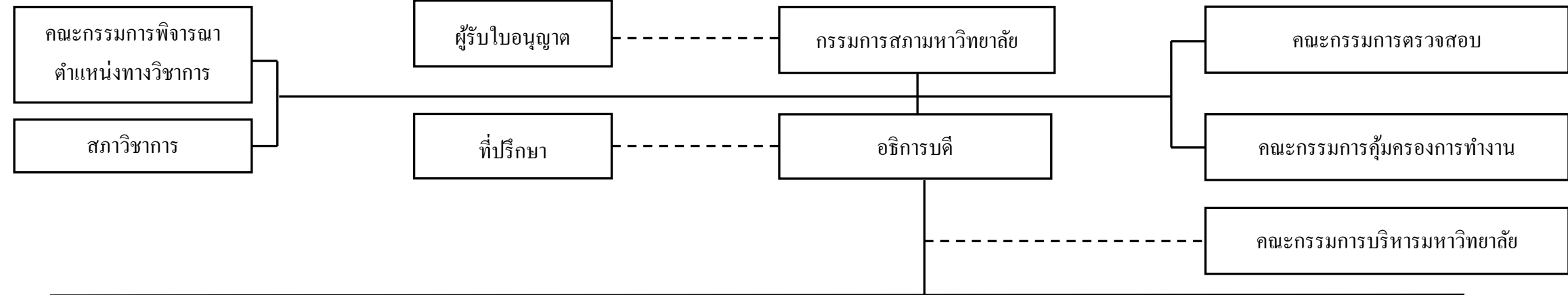
มหาวิทยาลัยกรุงเทพธนบุรี มุ่งทำนุบำรุง เสริมสร้าง แลกเปลี่ยนเรียนรู้ และเผยแพร่ศิลปวัฒนธรรมไทย สนับสนุนการทำนุบำรุงศิลปวัฒนธรรมที่บูรณาการกับการเรียนการสอนหรือการวิจัยหรือการบริการวิชาการ

### 5. ด้านการพัฒนาระบบบริหารจัดการ

มหาวิทยาลัยกรุงเทพธนบุรี มุ่งใช้หลักธรรมาภิบาลในการบริหารองค์กร และดำเนินงานตามหลักการประกันคุณภาพการศึกษา เพื่อพัฒนาการศึกษาให้เป็นไปในทิศทางที่เกิดคุณภาพตามหลักสากล



# ผังโครงสร้างมหาวิทยาลัยกรุงเทพมหานคร



รองอธิการบดีฝ่ายบริหาร

กลุ่มงานบริหาร

- สำนักอธิการบดี
- สำนักกิจการพิเศษและคนพิการ

รองอธิการบดีฝ่ายวิชาการ

กลุ่มงานส่งเสริมวิชาการและมาตรฐานการศึกษา

- สำนักวิชาการ
- สำนักทะเบียนและวัดผล
- สำนักแผนและประกันคุณภาพ
- สำนักพัฒนาตำราและสื่อทางวิชาการ
- ศูนย์เทคโนโลยีสารสนเทศ
- บัณฑิตวิทยาลัย
- สถาบันการศึกษาทางไกล

คณะวิชาต่างๆ

รองอธิการบดีฝ่ายกิจการนักศึกษา

กลุ่มงานส่งเสริมและพัฒนา

- สำนักกิจการนักศึกษา
- ศูนย์ศิลปวัฒนธรรม

รองอธิการบดีฝ่ายงบประมาณและการเงิน

กลุ่มงานงบประมาณและการเงิน

- สำนักงบประมาณและการเงิน

รองอธิการบดีฝ่ายวิจัยและบริการวิชาการ

กลุ่มงานวิจัยและบริการวิชาการ

- สำนักวิจัย
- สำนักวิทยบริการ
- ศูนย์ภาษาต่างประเทศ

| คณะศึกษาศาสตร์   | คณะบริหารธุรกิจ                | คณะรัฐศาสตร์   | คณะนิติศาสตร์  | คณะวิทยาศาสตร์และเทคโนโลยี                       | คณะศิลปศาสตร์   | คณะนิเทศศาสตร์                           | คณะพยาบาลศาสตร์      | คณะบัญชี                  | คณะเทคโนโลยีและนวัตกรรม                                 | คณะดุริยางคศาสตร์                            | คณะสาธารณสุขศาสตร์      | คณะศิลปกรรมศาสตร์                             | คณะวิทยาศาสตร์และเทคโนโลยีการศึกษา                     | คณะวิศวกรรมศาสตร์     | คณะทันตแพทยศาสตร์   |
|--|--------------------------------|--|--|--|---|--|----------------------|---------------------------|---|--|-------------------------|---|--|-----------------------|---|
| คณะบดี   | คณะบดี                         | คณะบดี   | คณะบดี   | คณะบดี   | คณะบดี  | คณะบดี                                   | คณะบดี               | คณะบดี                    | คณะบดี  | คณะบดี                                       | คณะบดี                  | คณะบดี  | คณะบดี   | คณะบดี                | คณะบดี  |
| สาขาวิชาเทคโนโลยีและนวัตกรรมการศึกษาและคอมพิวเตอร์การศึกษา | สาขาวิชาการตลาด                | สาขาวิชารัฐประศาสนศาสตร์   | สาขาวิชานิติศาสตร์   | สาขาวิชาเทคโนโลยีสารสนเทศ                        | สาขาวิชาการท่องเที่ยวและประชาสัมพันธ์                       | สาขาวิชาการโฆษณาและประชาสัมพันธ์         | สาขาวิชาพยาบาลศาสตร์ | สาขาวิชาการบัญชี          | สาขาวิชาเทคโนโลยีอุตสาหกรรม                             | สาขาวิชาดุริยางคศาสตร์ดนตรี                  | สาขาวิชาสาธารณสุขศาสตร์ | สาขาวิชาการออกแบบทัศนศิลป์-การออกแบบผลิตภัณฑ์ | สาขาวิชาวิทยาศาสตร์การกีฬา                             | สาขาวิชาวิศวกรรมไฟฟ้า | หลักสูตรทันตแพทยศาสตรบัณฑิต   |
| สาขาวิชาการศึกษานปฐมวัย                                    | สาขาวิชาคอมพิวเตอร์ธุรกิจ      | สาขาวิชาการเมืองการปกครอง  | หลักสูตรนิติศาสตร์มหาบัณฑิต  | สาขาวิชาเทคโนโลยีสิ่งแวดล้อม                     | สาขาวิชาการโรงแรมเพื่อการศึกษา                              | สาขาวิชาวิทยุกระจายเสียงและวิทยุโทรทัศน์ | สาขาวิชาพยาบาลศาสตร์ | สาขาวิชาวิศวกรรมเครื่องกล | สาขาวิชาเทคโนโลยีการเกษตร                               | หลักสูตรดุริยางคศาสตร์มหาบัณฑิต              | สาขาวิชาสาธารณสุขศาสตร์ | สาขาวิชาการออกแบบผลิตภัณฑ์                    | หลักสูตรวิทยาศาสตรมหาบัณฑิต สาขาวิชาวิศวกรรมโยธา       | สาขาวิชาวิศวกรรมสำรวจ | หลักสูตรวิทยาศาสตรมหาบัณฑิต สาขาวิชาวิศวกรรมและเทคโนโลยีทางทันตกรรม |
| สาขาวิชาดนตรีศึกษา   | สาขาวิชาการจัดการอุตสาหกรรม    | สาขาวิชาการบริหารงานยุติธรรม   | หลักสูตรรัฐประศาสนศาสตรมหาบัณฑิต                                     | สาขาวิชาเทคโนโลยีมัลติมีเดียและแอนิเมชัน         | สาขาวิชาภาษาอังกฤษ  | สาขาวิชาภาพยนตร์และศิลปะการแสดง          | สาขาวิชาพยาบาลศาสตร์ | สาขาวิชาวิศวกรรมสำรวจ     | สาขาวิชาเทคโนโลยีอุตสาหกรรม (2 ปี ต่อเนื่อง)            | หลักสูตรปริญญาคุณวุฒิบัณฑิต (ดุริยางคศาสตร์) | สาขาวิชาสาธารณสุขศาสตร์ | สาขาวิชาการออกแบบผลิตภัณฑ์                    | หลักสูตรวิทยาศาสตรมหาบัณฑิต สาขาวิชาวิทยาศาสตร์การกีฬา | สาขาวิชาวิศวกรรมสำรวจ | หลักสูตรวิทยาศาสตรมหาบัณฑิต สาขาวิชาทันตกรรมจัดฟัน                  |
| หลักสูตรศึกษาศาสตรมหาบัณฑิตสาขาวิชาการบริหารการศึกษา       | สาขาวิชาการจัดการโลจิสติกส์    | หลักสูตรรัฐประศาสนศาสตรดุษฎีบัณฑิต                                   | หลักสูตรศึกษาศาสตรดุษฎีบัณฑิต  | หลักสูตรวิทยาศาสตรบัณฑิต สาขาวิชาสาธารณสุขศาสตร์ | หลักสูตรศิลปศาสตรมหาบัณฑิต สาขาวิชาอิสลามศึกษาเพื่อการพัฒนา | สาขาวิชาภาพยนตร์และศิลปะการแสดง          | สาขาวิชาพยาบาลศาสตร์ | สาขาวิชาวิศวกรรมเครื่องกล | หลักสูตรวิทยาศาสตรมหาบัณฑิต สาขาวิชาเทคโนโลยีอุตสาหกรรม | สาขาวิชาดุริยางคศาสตร์                       | สาขาวิชาสาธารณสุขศาสตร์ | สาขาวิชาการออกแบบผลิตภัณฑ์                    | หลักสูตรวิทยาศาสตรมหาบัณฑิต สาขาวิชาวิศวกรรมโยธา       | สาขาวิชาวิศวกรรมสำรวจ | หลักสูตรวิทยาศาสตรมหาบัณฑิต สาขาวิชาทันตกรรมจัดฟัน                  |
| หลักสูตรศึกษาศาสตรดุษฎีบัณฑิตสาขาวิชาการบริหารการศึกษา     | สาขาวิชาการจัดการห่วงโซ่อุปทาน | หลักสูตรบริหารธุรกิจมหาบัณฑิต สาขาวิชาการจัดการ (ระบบการศึกษาทางไกล) | หลักสูตรศึกษาศาสตรดุษฎีบัณฑิต สาขาวิชาการจัดการ (ระบบการศึกษาทางไกล) | หลักสูตรวิทยาศาสตรบัณฑิต สาขาวิชาสาธารณสุขศาสตร์ | หลักสูตรศิลปศาสตรมหาบัณฑิต สาขาวิชาอิสลามศึกษาเพื่อการพัฒนา | สาขาวิชาภาพยนตร์และศิลปะการแสดง          | สาขาวิชาพยาบาลศาสตร์ | สาขาวิชาวิศวกรรมเครื่องกล | หลักสูตรวิทยาศาสตรมหาบัณฑิต สาขาวิชาเทคโนโลยีอุตสาหกรรม | สาขาวิชาดุริยางคศาสตร์                       | สาขาวิชาสาธารณสุขศาสตร์ | สาขาวิชาการออกแบบผลิตภัณฑ์                    | หลักสูตรวิทยาศาสตรมหาบัณฑิต สาขาวิชาวิศวกรรมโยธา       | สาขาวิชาวิศวกรรมสำรวจ | หลักสูตรวิทยาศาสตรมหาบัณฑิต สาขาวิชาทันตกรรมจัดฟัน                  |



## บทที่ 2

### สภาวะการณ์และแนวโน้มการอุดมศึกษาโลก อาเซียน และประเทศไทย

สภาวะการณ์โลกกำลังเคลื่อนจากยุคข้อมูลข่าวสารผ่านยุคสารสนเทศเข้าสู่ยุคสังคมใหม่ในคลื่นของโลกาภิวัตน์ที่ไร้พรมแดนความเป็นพลเมืองโลกที่มีวิถีปฏิบัติเรียนรู้วัฒนธรรมและค่านิยมร่วมกันมากขึ้นผ่านเครื่องมือสื่อสารต่างๆ รวมทั้งคอมพิวเตอร์ด้วยความเจริญก้าวหน้าทางเทคโนโลยีและการสื่อสารการแข่งขันมีมากขึ้นดัชนีชี้วัดความอยู่รอดขึ้นอยู่กับความรู้ความสามารถและคุณภาพเรียกว่าเป็นโลกที่ใช้ความรู้เป็นฐานหรือการก้าวเข้าสู่สังคมเศรษฐกิจฐานความรู้ในขณะที่อีกฟากหนึ่งธรรมชาติกำลังถูกทำลายด้วยผลพวงของการขยายอุตสาหกรรมที่ผ่านมาจิตสำนึกถึงการตระหนักถึงความสำคัญของธรรมชาติและสิ่งแวดล้อมลดน้อยลงการก่อการร้ายข้ามชาติที่ใช้วิธีการรุนแรงและสลับซับซ้อนมากขึ้นความเปลี่ยนแปลงทางเศรษฐกิจสังคมการเมืองการปกครองวิทยาศาสตร์เทคโนโลยีและการสื่อสารรวมทั้งประชากรเหล่านี้ล้วนเป็นองค์ประกอบสำคัญในยุคโลกาภิวัตน์ที่ส่งผลกระทบต่อการจัดการศึกษาอุดมศึกษาทั้งในระดับโลกและภูมิภาคอาเซียนซึ่งมีทั้งส่วนที่เป็นทางบวกและลบหรือจุดแข็งจุดอ่อนโอกาสไปจนถึงข้อจำกัดที่ควรต้องศึกษาเพื่อประโยชน์ต่อการบริหารการศึกษาให้เกิดการพัฒนาอย่างยั่งยืน

#### พระราชบัญญัติการศึกษาแห่งชาติ พุทธศักราช 2542

แก้ไขเพิ่มเติม (ฉบับที่ 2) พ.ศ.2545 และ (ฉบับที่ 3) พ.ศ.2553

พระราชบัญญัติการศึกษาแห่งชาติ พุทธศักราช 2542 แก้ไขเพิ่มเติม (ฉบับที่ 2) พ.ศ.2545 และ (ฉบับที่ 3) พ.ศ.2553 ได้กำหนดความมุ่งหมายและหลักการตามมาตรา 6 การจัดการศึกษาต้องเป็นไปเพื่อพัฒนาคนไทยให้เป็นมนุษย์ที่สมบูรณ์ทั้งร่างกายจิตใจ สติปัญญา ความรู้ และคุณธรรม มีจริยธรรมและวัฒนธรรมในการดำรงชีวิต สามารถอยู่ร่วมกับผู้อื่นได้อย่างมีความสุขส่วนมาตรา 7 ในกระบวนการเรียนรู้ต้องมุ่งปลูกฝังจิตสำนึกที่ถูกต้องเกี่ยวกับการเมืองการปกครองในระบอบประชาธิปไตยอันมีพระมหากษัตริย์ทรงเป็นประมุข รู้จักรักษาและส่งเสริมสิทธิหน้าที่เสรีภาพ ความเคารพกฎหมาย ความเสมอภาค และศักดิ์ศรีความเป็นมนุษย์ มีความภาคภูมิใจในความเป็นไทยรู้จักรักษาผลประโยชน์ส่วนรวมและของประเทศชาติ รวมทั้งส่งเสริมศาสนา ศิลปะ วัฒนธรรมของชาติ การกีฬา ภูมิปัญญาท้องถิ่น ภูมิปัญญาไทย และความรู้อันเป็นสากล ตลอดจนอนุรักษ์ทรัพยากรธรรมชาติและสิ่งแวดล้อม มีความสามารถในการประกอบอาชีพ รู้จักพึ่งตนเอง มีความริเริ่มสร้างสรรค์ ใฝ่รู้และเรียนรู้ด้วยตนเองอย่างต่อเนื่องมาตรา 8 การจัดการศึกษาให้ยึดหลักดังนี้ (1) เป็นการศึกษาตลอดชีวิตสำหรับประชาชน (2) ให้สังคมมีส่วนร่วมในการจัดการศึกษา (3) การพัฒนาสาระและกระบวนการเรียนรู้ให้เป็นไปอย่างต่อเนื่องและมาตรา 9 การจัดระบบ โครงสร้าง และกระบวนการจัดการศึกษา ให้ยึดหลัก



## แผนปฏิบัติการ ปีการศึกษา 2560

ดังนี้ (1) มีเอกภาพด้านนโยบาย และมีความหลากหลายในการปฏิบัติ (2) มีการกระจายอำนาจไปสู่เขตพื้นที่การศึกษา สถานศึกษา และองค์กรปกครองส่วนท้องถิ่น (3) มีการกำหนดมาตรฐานการศึกษา และจัดระบบประกันคุณภาพการศึกษาทุกระดับและประเภทการศึกษา (4) มีหลักการส่งเสริมมาตรฐานวิชาชีพครู คณาจารย์ และบุคลากรทางการศึกษา และการพัฒนาครู คณาจารย์ และบุคลากรทางการศึกษาอย่างต่อเนื่อง (5) ระดมทรัพยากรจากแหล่งต่าง ๆ มาใช้ในการจัดการศึกษา (6) การมีส่วนร่วมของบุคคล ครอบครัว ชุมชน องค์กร ชุมชน องค์กรปกครองส่วนท้องถิ่น เอกชน องค์กรเอกชน องค์กรวิชาชีพ สถาบันศาสนา สถานประกอบการ และสถาบันสังคมอื่น

### แผนการศึกษาแห่งชาติ ระยะ 15 ปี (พ.ศ.2560-2574)

วิสัยทัศน์ของแผนการศึกษาแห่งชาติ “ให้ความสำคัญกับการสร้างระบบการศึกษาที่มีคุณภาพและมีประสิทธิภาพ เพื่อเป็นกลไกหลักของการพัฒนาศักยภาพและขีดความสามารถของทุนมนุษย์และรองรับการศึกษา การเรียนรู้และความท้าทายที่เป็นพลวัตของโลกศตวรรษที่ 21” ซึ่งประกอบไปด้วย

1) แนวโน้มการเปลี่ยนแปลงที่สำคัญที่เกิดขึ้นบน โลก อาทิ กระแสการเปลี่ยนแปลงจากศตวรรษแห่งอเมริกาสู่ศตวรรษแห่งเอเชีย กระแสการเปลี่ยนแปลงจากยุคแห่งความมั่งคั่งสู่ยุคแห่งความยุติธรรมชาติ การเมืองและธุรกิจ และกระแสการเริ่มเปลี่ยนแกนอำนาจจากภาครัฐและเอกชนสู่ภาคประชาชน

2) แรงขับเคลื่อนในระดับภูมิภาค (Regional Force) ซึ่งเกิดจากการรวมกลุ่มทางเศรษฐกิจของภูมิภาค ภายใต้กรอบความร่วมมือทวิภาคีและพหุภาคี ได้แก่ การรวมกลุ่มของประชาคมอาเซียน (ASEAN Community) การรวมกลุ่มของเอเชียตะวันออก (Regional Comprehensive Economic Partnership: RCEP)

3) ประเด็นภายในประเทศ (Local Issue) อาทิ ความเหลื่อมล้ำ วิฤตด้านความมั่นคงการเปลี่ยนแปลงโครงสร้างประชากรและครัวเรือน รวมทั้งการก้าวข้ามกับดักประเทศรายได้ปานกลาง

4) ยุทธศาสตร์ของประเทศ (Country Strategy) อาทิ ยุทธศาสตร์การสร้างขีดความสามารถในการแข่งขันของประเทศ (Growth & Competitiveness) ยุทธศาสตร์การสร้างโอกาสบนความเสมอภาคและเท่าเทียมกันทางสังคม (Inclusive Growth) ยุทธศาสตร์การเติบโตบนคุณภาพชีวิตที่เป็นมิตรกับสิ่งแวดล้อม (Green Growth) และยุทธศาสตร์การปรับสมดุลและพัฒนาระบบการบริหารจัดการภาครัฐ ซึ่งเป็นประเด็นท้าทายในการยกระดับคุณภาพการศึกษา



## แผนปฏิบัติการ ปีการศึกษา 2560

กรอบยุทธศาสตร์ชาติระยะ 20 ปี (พ.ศ. 2560 – 2579)

### วิสัยทัศน์

“ประเทศไทยมีความมั่นคง มั่งคั่ง ยั่งยืน เป็นประเทศพัฒนาแล้ว ด้วยการพัฒนาตามหลักปรัชญาของเศรษฐกิจพอเพียง”หรือเป็นคติพจน์

#### ความมั่นคง

1. การมีความมั่นคงปลอดภัยจากภัยและการเปลี่ยนแปลงทั้งภายในประเทศและภายนอกประเทศในทุกระดับทั้งระดับประเทศ สังคม ชุมชน ครอบครัว และปัจเจกบุคคล
2. ความมั่นคงในทุกมิติ ทั้งมิติเศรษฐกิจ สังคม สิ่งแวดล้อมและการเมือง
3. ประเทศมีความมั่นคงในเอกราชและอธิปไตยมีสถาบันชาติ ศาสนา พระมหากษัตริย์ที่เข้มแข็งเป็นศูนย์กลางและเป็นที่ยึดเหนี่ยวจิตใจของประชาชน
4. ระบบการเมืองที่มั่นคงเป็นกลไกที่นำไปสู่การบริหารประเทศที่ต่อเนื่องและโปร่งใสตามหลักธรรมาภิบาล สังคมมีความปรองดองและความสามัคคี สามารถผนึกกำลังเพื่อพัฒนาประเทศ ชุมชนมีความเข้มแข็ง ครอบครัวมีความอบอุ่น
5. ความมั่นคงของอาหาร พลังงาน และน้ำประชาชนมีความมั่นคงในชีวิต มีงานและรายได้ที่มั่นคงพอเพียงกับการดำรงชีวิต มีที่อยู่อาศัยและความปลอดภัยในชีวิตทรัพย์สิน

#### ความมั่งคั่ง

1. ประเทศไทยมีการขยายตัวของเศรษฐกิจอย่างต่อเนื่องจนเข้าสู่กลุ่มประเทศรายได้สูงความเหลื่อมล้ำของการพัฒนาลดลง ประชากรได้รับผลประโยชน์จากการพัฒนาอย่างเท่าเทียมกันมากขึ้น
2. เศรษฐกิจมีความสามารถในการแข่งขันสูงสามารถสร้างรายได้ทั้งจากภายในและภายนอกประเทศ สร้างฐานเศรษฐกิจและสังคมแห่งอนาคต และเป็นจุดสำคัญของการเชื่อมโยงในภูมิภาคทั้งการคมนาคมขนส่ง การผลิต การค้า การลงทุน และการทำธุรกิจมีบทบาทสำคัญใน ระดับภูมิภาคและ ระดับโลกเกิดสายสัมพันธ์ทางเศรษฐกิจและการค้าอย่างมีพลัง
3. ความสมบูรณ์ในทุนที่จะสามารถสร้างการพัฒนาต่อเนื่อง ได้แก่ ทุนมนุษย์ ทุนทางปัญญาทุนทางการเงิน ทุนที่เป็นเครื่องมือเครื่องจักร ทุนทางสังคม และทุนทรัพยากรธรรมชาติและสิ่งแวดล้อม

#### ความยั่งยืน

1. การพัฒนาที่สามารถสร้างความเจริญ รายได้ และคุณภาพชีวิตของประชาชนให้เพิ่มขึ้นอย่างต่อเนื่อง ซึ่งเป็นการเจริญเติบโตของเศรษฐกิจที่ไม่ใช้ทรัพยากรธรรมชาติเกินพอดีไม่สร้างมลภาวะต่อสิ่งแวดล้อม จนเกินความสามารถในการรองรับและเยียวยาของระบบนิเวศน์



## แผนปฏิบัติการ ปีการศึกษา 2560

2. การผลิตและการบริโภคเป็นมิตรกับสิ่งแวดล้อมและสอดคล้องกับกฎระเบียบของประชาคมโลกซึ่งเป็นที่ยอมรับร่วมกัน ความอุดมสมบูรณ์ของทรัพยากรธรรมชาติและสิ่งแวดล้อมมีคุณภาพดีขึ้น คนมีความรับผิดชอบต่อสังคม มีความเอื้ออาทร เสียสละเพื่อผลประโยชน์ส่วนรวม

3. มุ่งประโยชน์ส่วนรวมอย่างยั่งยืน ให้ความสำคัญกับการมีส่วนร่วมของประชาชนทุกภาคส่วนในสังคมยึดถือและปฏิบัติตามปรัชญาของเศรษฐกิจพอเพียงเพื่อการพัฒนาในระดับอย่างสมดุล มีเสถียรภาพ และยั่งยืน

### แผนพัฒนาการศึกษาระดับอุดมศึกษาระดับที่ 12 (พ.ศ. 2560-2574)

ยุทธศาสตร์มาตรการตัวชี้วัดและหน่วยงานรับผิดชอบ

เพื่อให้แผนการศึกษาแห่งชาติได้รับการตอบสนองจากทุกภาคส่วนของสังคมและนำไปสู่การปฏิบัติให้บรรลุวัตถุประสงค์และเป้าหมายตามเจตนารมณ์ของแผนการศึกษาแห่งชาติจึงได้กำหนดยุทธศาสตร์มาตรการตัวชี้วัดและหน่วยงานรับผิดชอบโดยแบ่งระยะเวลาการดำเนินงานของแผนการศึกษาเป็น ๓ ระยะดังนี้

ระยะแรก : เป็นการวางระบบและกลไกการบริหารจัดการโดยการกำหนดแผนและขั้นตอนการเปลี่ยนผ่าน (transition period) ภายใต้แผนบริหารความเสี่ยง (risk management) รวมทั้งการเปลี่ยนกระบวนทัศน์ (paradigm/mind set) ของบุคคลและหน่วยงานที่เกี่ยวข้องกับการจัดการศึกษาและการนำร่องเพื่อเป็นตัวอย่างของความสำเร็จในการขยายผลต่อในระยะที่สอง

ระยะที่สอง : เป็นการขับเคลื่อนและขยายผลตัวอย่างของความสำเร็จให้ครอบคลุมทุกกลุ่มเป้าหมายภายใต้ระบบและกลไกการบริหารจัดการที่เปลี่ยนไปและแผนบริหารความเสี่ยงที่รองรับปัญหาอุปสรรคที่ไม่สามารถคาดการณ์ล่วงหน้าได้

ระยะที่สาม : เป็นการติดตามและประเมินผลในเชิงระบบและกลไกการบริหารจัดการเพื่อปรับปรุงแก้ไขและวางแนวทางการบริหารจัดการในลักษณะเชิงพื้นที่กลุ่มเป้าหมายที่มีความแตกต่างกันและขยายผลให้ครอบคลุมทุกพื้นที่เพื่อให้เกิดการขับเคลื่อนและนำไปสู่การปฏิบัติที่เป็นรูปธรรมมีผลผลิตผลลัพธ์ที่วัดได้

### แผนพัฒนาเศรษฐกิจและสังคมแห่งชาติ ฉบับที่ 12 (พ.ศ.2560–2564)

แผนพัฒนาเศรษฐกิจและสังคมแห่งชาติไม่ใช่แผนของคนใดคนหนึ่งหรือหน่วยงานใดหน่วยงานหนึ่ง สศช. เป็นหน่วยงานกลางที่เข้ามาทำหน้าที่แกนกลางในการบูรณาการการทำงานร่วมกัน ดังนั้นการขับเคลื่อนการพัฒนาประเทศไปสู่ความเข้มแข็งในระยะยาวทุกฝ่ายต้องร่วมรับผิดชอบและลงมือปฏิบัติอย่างจริงจังเพื่อให้เกิดผลสำเร็จอย่างเป็นรูปธรรมตามเป้าหมายที่กำหนดไว้ซึ่งภาคีการพัฒนาต้องเข้ามามีส่วนร่วมขับเคลื่อนแผนฯ ให้ประสบผลเป็นรูปธรรมโดยภาคเอกชนทำงานร่วมกับภาคชุมชนได้อย่างเป็นพันธมิตรมีภาครัฐเป็นผู้ประสาน



ประโยชน์เพื่อให้การดำเนินงานเป็นไปอย่างราบรื่นแผนพัฒนาฯ ฉบับที่ 12 จึงเป็นแผนการพัฒนาสำคัญที่จะสะท้อนความต้องการของคนในประเทศไปสู่การปฏิรูปและการพัฒนาประเทศไทยให้มีความยั่งยืนต่อไป

### ทิศทางแผนพัฒนาเศรษฐกิจและสังคมแห่งชาติ ฉบับที่ 12 (พ.ศ. 2560-2564)

ทิศทางแผนพัฒนาเศรษฐกิจและสังคมแห่งชาติ ฉบับที่ 12 (พ.ศ. 2560-2564) สรุปประเด็นได้ดังนี้

1. ภาพรวมการจัดทำแผนพัฒนาฯ ฉบับที่ 12 การจัดทำแผนพัฒนาเศรษฐกิจและสังคมแห่งชาติของ สศช. เปิดโอกาสให้ภาคีการพัฒนาทุกภาคส่วนเข้ามามีส่วนร่วมโดยการจัดระดมความคิดเห็นทั้งในระดับภูมิภาคระดับประเทศและความคิดเห็นเฉพาะกลุ่ม (อาทิผู้สูงอายุผู้อาวุโสและเยาวชน) ตั้งแต่แผนพัฒนาฯ ฉบับที่ 8 เป็นต้นมาอย่างไรก็ตามแผนพัฒนาฯ ฉบับที่ 12 นี้จะมีความแตกต่างจากแผนพัฒนาฯ ฉบับก่อนๆ ก็คือมีความเป็นรูปธรรมสามารถนำไปปฏิบัติได้จริงโดยกำหนดกรอบการลงทุนภายในระยะ 5 ปีข้างหน้าไว้อย่างชัดเจนและยังคงน้อมนำหลัก “ปรัชญาของเศรษฐกิจพอเพียง” มาเป็นกรอบในการพัฒนาประเทศต่อเนื่องจากแผนพัฒนาฯ ฉบับที่ 9 และยึด “คนเป็นศูนย์กลางของการพัฒนา” ในทุกมิติอย่างเป็นองค์รวมและให้ความสำคัญกับการพัฒนาที่สมดุลทั้งตัวคนสังคมเศรษฐกิจและสิ่งแวดล้อมโดยมีวิสัยทัศน์ที่ให้ความสำคัญกับการกำหนดทิศทางการพัฒนาที่มุ่งสู่การเปลี่ยนผ่านประเทศไทยจากประเทศที่มีรายได้ปานกลางไปสู่ประเทศที่มีรายได้สูงมีการกระจายรายได้และพัฒนาอย่างเท่าเทียมมีระบบนิเวศที่ดีสังคมเป็นสุขและนำไปสู่การบรรลุวิสัยทัศน์ระยะยาวของประเทศคือ “มั่นคง มั่งคั่ง และยั่งยืน” นอกจากนี้จะจัดทำร่างยุทธศาสตร์ชาติระยะ 20 ปีเพื่อใช้ในการขับเคลื่อนการพัฒนาประเทศสู่ “ความมั่นคง มั่งคั่ง และยั่งยืน” โดยนำประเด็นปฏิรูปของสภาพัฒน์ฯ แห่งชาติ 36 กิจกรรมมาใช้เป็นกรอบในการจัดทำจากนั้นจะนำเสนอร่างยุทธศาสตร์ชาติระยะ 20 ปีให้คณะรัฐมนตรีพิจารณาให้ความเห็นชอบเพื่อใช้เป็นกรอบการดำเนินงานในระยะต่อไป

2. สถานะของประเทศจากการประเมินสถานะของประเทศพบว่าด้านเศรษฐกิจประเทศไทยยังคงติดอยู่ในกับดักประเทศที่มีรายได้ปานกลางจากภาวะเศรษฐกิจโดยรวมที่ชะลอตัวลงเนื่องมาจากความล่าช้าในการเปลี่ยนผ่านด้านเทคโนโลยีที่ทันสมัยการลงทุนลดลงรวมถึงการขาดแคลนบุคลากรด้านการวิจัยและพัฒนา ขณะที่หนี้สาธารณะเพิ่มสูงขึ้นแต่รายได้เข้าประเทศลดลงกระทบต่อเสถียรภาพทางการเงินการคลังนักลงทุนขาดความเชื่อมั่นราคาสินค้าเกษตรตกต่ำและขีดความสามารถในการแข่งขันของประเทศลดลงจากอันดับ 29 ในปี 2557 มาอยู่อันดับ 30 จาก 61 ประเทศทั่วโลกในปี 2558 ด้านสังคมประเทศไทยกำลังเข้าสู่สังคมผู้สูงอายุอย่างสมบูรณ์ส่งผลให้มีค่าใช้จ่ายด้านสาธารณสุขเพิ่มขึ้นสถานการณ์ความยากจนมีแนวโน้มลดลงแต่ความเหลื่อมล้ำด้านรายได้ระหว่างคนรวยและคนจนมีมากถึง 34.9 เท่าในปี 2556 โดยกลุ่มคนรวยที่สุดร้อยละ 10 ถือครองรายได้สูงถึงร้อยละ 36.8 ของรายได้ทั้งหมดขณะที่กลุ่มคนจนที่สุดร้อยละ 10 ถือครองรายได้เพียงร้อยละ 1.1 เนื่องจากโครงสร้างเศรษฐกิจที่ไม่สมดุลการกระจายประโยชน์ของการพัฒนาไปยังกลุ่มคนต่างๆ ในสังคมยัง



## แผนปฏิบัติการ ปีการศึกษา 2560

ไม่ทั่วถึงจำเป็นต้องมีแนวทางในการแก้ปัญหาทั้งด้านการศึกษาสาธารณสุขและสวัสดิการสังคมรวมถึงปัญหาการค้าขายเสพติดความขัดแย้งทางการเมืองการสูญเสียทรัพยากรธรรมชาติตลอดจนความท้าทายจากภัยธรรมชาติที่มีมากขึ้น

### 3. บริบทการเปลี่ยนแปลง

3.1 บริบทการเปลี่ยนแปลงภายใน ได้แก่ การเข้าสู่สังคมผู้สูงอายุซึ่งเป็นปัจจัยฉุดรั้งให้ศักยภาพการขยายตัวของเศรษฐกิจลดลงและอัตราการพึ่งพิงของประชากรวัยแรงงานต้องแบกรับผู้สูงอายุเพิ่มขึ้นความเหลื่อมล้ำเป็นปัญหาสำคัญที่นำไปสู่ความขัดแย้งในสังคมและเป็นอุปสรรคต่อการพัฒนาประเทศและความเป็นเมืองมีแนวโน้มเพิ่มขึ้นจึงจำเป็นต้องมีการลงทุนโครงสร้างพื้นฐานการจัดบริการสาธารณะการใช้ประโยชน์ของทรัพยากรท้องถิ่นตลอดจนการแสวงหาเทคโนโลยีใหม่ๆที่จะช่วยลดผลกระทบต่อสิ่งแวดล้อมซึ่งจะส่งผลต่อการลดลงและความเสื่อมโทรมของทรัพยากรท้องถิ่นการลดลงของแรงงานในภาคเกษตรรวมทั้งปัญหาการบริหารจัดการขยะทั้งขยะชุมชนและอุตสาหกรรม

3.2 บริบทการเปลี่ยนแปลงภายนอก ประกอบด้วยเงื่อนไขเศรษฐกิจโลกการขยายตัวของเศรษฐกิจโลกยังมีความผันผวนและมีข้อจำกัดในการสนับสนุนการขยายตัวของเศรษฐกิจไทยการเข้าสู่สังคมสูงวัยของโลกองค์การสหประชาชาติประเมินสถานการณ์ว่าในช่วงปี 2544-2643 จะมีประชากรอายุ 60 ปีขึ้นไปมากกว่าร้อยละ 10 ของประชากรโลกเทคโนโลยีและนวัตกรรมที่เปลี่ยนแปลงอย่างรวดเร็วส่งผลให้เกิดการเปลี่ยนแปลงในรูปแบบการผลิตและการค้าที่มีการใช้เทคโนโลยีมาช่วยในการเพิ่มประสิทธิภาพการผลิตภาคบริการต้องปรับตัวให้ทันต่อการเปลี่ยนแปลงรูปแบบการดำเนินชีวิตการทำงานและความสัมพันธ์ของคนในสังคมตลอดจนความซับซ้อนของปัญหาทางสังคมที่จะตามมาการเปลี่ยนแปลงสภาพภูมิอากาศความเสื่อมโทรมของทรัพยากรธรรมชาติและสิ่งแวดล้อมและภัยพิบัติทางธรรมชาติมีแนวโน้มเกิดบ่อยครั้งขึ้นและมีความรุนแรงมากขึ้นและวาระการพัฒนาของโลกภายหลังค.ศ. 2015 จะมีการจัดทำเป้าหมายการพัฒนาที่ยั่งยืนในกรอบสหประชาชาติในช่วงเวลา 15 ปี

4. แนวทางการพัฒนาของแผนพัฒนาฯ ฉบับที่ 12 ประกอบด้วย 7 ยุทธศาสตร์หลัก ได้แก่ 1) การพัฒนาเศรษฐกิจในภาพรวม 2) การพัฒนาเศรษฐกิจรายสาขา 3) การพัฒนาการเกษตรสู่ความเป็นเลิศด้านอาหาร 4) การพัฒนาศักยภาพคนให้สนับสนุนการเจริญเติบโตของประเทศและมีคุณภาพชีวิตที่ดี 5) การสร้างความเสมอภาคเพื่อรองรับสังคมสูงวัยอย่างมีคุณภาพ 6) การพัฒนาพื้นที่ภาคและการเชื่อมโยงภูมิภาคและ 7) การสร้างความเจริญเติบโตทางเศรษฐกิจและสังคมอย่างเป็นมิตรกับสิ่งแวดล้อม





### บทที่ 3

## การวิเคราะห์สถานการณ์มหาวิทยาลัยกรุงเทพธนบุรี การวิเคราะห์จุดแข็ง จุดอ่อน โอกาส ภาวะคุกคาม

#### ปัจจัยภายใน

##### จุดแข็ง

- S1 มีความพร้อมด้านอาคารสถานที่ภูมิทัศน์กายภาพ และสภาพแวดล้อมดี
- S2 มีคณาจารย์และผู้ที่ทรงคุณวุฒิจำนวนมากที่มีประสบการณ์สูง
- S3 ผู้บริหารมีวิสัยทัศน์และความมุ่งมั่นที่จะพัฒนามหาวิทยาลัยให้เติบโตและก้าวหน้า
- S4 มีนักศึกษาสร้างชื่อเสียงด้านวิชาการ ศิลปกรรมและกีฬา ในระดับชาติและนานาชาติ
- S5 มีเครือข่ายทางวิชาการทั้งในและต่างประเทศ โดยเฉพาะภูมิภาคอาเซียน จีน ตลอดจนมีโรงเรียนอาชีวะในเครือ
- S6 มีสถานีวิทยุกระจายเสียงและสถานีโทรทัศน์ที่สามารถเผยแพร่ข้อมูลข่าวสารสู่สังคม
- S7 มีศิษย์เก่าที่มีชื่อเสียงและให้ความร่วมมือในการพัฒนามหาวิทยาลัย

##### จุดอ่อน

- W1 การจัดการศึกษาในบางสาขาวิชา ยังต้องมีการพัฒนาด้านหลักสูตรและการเรียนการสอน
- W2 งานวิจัยมีการเผยแพร่ระดับนานาชาติน้อย
- W3 ห้องสมุด มีตำราและวารสารวิชาการบางสาขาวิชายังไม่เป็นปัจจุบัน เช่น กฎหมายมีการแก้ไขเปลี่ยนแปลง และบัญญัติใหม่ตลอดเวลา
- W4 โอกาสในการคัดเลือกนักศึกษาน้อยกว่าสถาบันการศึกษาของรัฐ
- W5 อาจารย์ประจำในมหาวิทยาลัยบางสาขาวิชาไม่มีตำแหน่งทางวิชาการน้อย
- W6 ระบบเทคโนโลยีสารสนเทศยังไม่สามารถเชื่อมโยงและไม่รองรับในการบริหารและพัฒนา
- W7 การประชาสัมพันธ์เผยแพร่ทางเว็บไซต์ยังไม่เป็นปัจจุบัน และยังไม่ครอบคลุมกิจกรรมและผลงานของมหาวิทยาลัย
- W8 อัตราการลาออกของบุคลากรสายวิชาการมากกว่าร้อยละ 5 ต่อปี



## แผนปฏิบัติการ ปีการศึกษา 2560

### ปัจจัยภายนอก

#### โอกาส

O1 รัฐบาลสนับสนุนให้สถาบันการศึกษาเอกชนจัดการศึกษาตามกฎหมาย ระเบียบ และเกณฑ์มาตรฐานการศึกษาที่กำหนด

O2 รับนักศึกษาจากประชาคมอาเซียนและประเทศอื่นเพิ่มขึ้น

O3 รัฐบาลสนับสนุนให้มีเงินกู้ยืมทางการศึกษาได้ อาทิ กยศ. และ กรอ.

O4 ชุมชนในพื้นที่และองค์กรภายนอกให้ความร่วมมือในการจัดการศึกษา

O5 ตลาดแรงงานมีความต้องการบัณฑิตในสาขาวิชาต่างๆ เพิ่มขึ้น

O6 ความก้าวหน้าทางเทคโนโลยีสามารถทำให้เปิดหลักสูตรทางการศึกษาทางไกลได้

O7 เศรษฐกิจแนวโน้มที่ใช้นวัตกรรมขับเคลื่อน (Thailand 4.0) ทำให้เปิดสาขาวิชาเพิ่มขึ้น

#### ภาวะคุกคาม

T1 การเปิดประชาคมอาเซียนทำให้สถาบันการศึกษาต่างประเทศมาลงทุนด้านการศึกษาในประเทศไทยได้

T2 การขยายตัวของมหาวิทยาลัยภาครัฐและเอกชนมีจำนวนเพิ่มขึ้น

T3 การขยายตลาดแรงงานระดับอาชีวะ และรัฐบาลสนับสนุนการศึกษาสายอาชีวะทำให้มีนักศึกษาเข้าเรียนในระดับมหาวิทยาลัยลดลง

T4 ภาวะเศรษฐกิจมีผลกระทบต่อจำนวนนักศึกษา

T5 การเปลี่ยนแปลงทางการเมือง ทำให้นโยบายการศึกษาเปลี่ยนแปลงบ่อย

T6 จำนวนประชากรวัยเรียนของประเทศลดลง

T7 มีการปรับมาตรฐานวิชาชีพในแต่ละสาขาวิชาเพิ่มขึ้น จึงมีผลกระทบกับจำนวนนักศึกษาที่จะเข้ามาศึกษา



# SO

|   |   |
|---|---|
|   | <p>S1 มีความพร้อมด้านอาคารสถานที่ภูมิทัศน์กายภาพ และสภาพแวดล้อมดี</p> <p>S2 มีคณาจารย์และผู้ทรงคุณวุฒิจำนวนมากที่มีประสบการณ์สูง</p> <p>S3 ผู้บริหารมีวิสัยทัศน์และความมุ่งมั่นที่จะพัฒนามหาวิทยาลัยให้เติบโตและก้าวหน้า</p> <p>S4 มีนักศึกษาสร้างชื่อเสียงด้านวิชาการ ศิลปกรรมและกีฬา ในระดับชาติและนานาชาติ</p> <p>S5 มีเครือข่ายทางวิชาการทั้งในและต่างประเทศโดยเฉพาะภูมิภาคอาเซียน จีนตลอดจนมีโรงเรียนอาชีวศึกษาในเครือ</p> <p>S6 มีสถานีวิจัยกระจายเสียงและสถานีโทรทัศน์ที่สามารถเผยแพร่ข้อมูลข่าวสารสู่สังคม</p> <p>S7 มีศิษย์เก่าที่มีชื่อเสียงและให้ความร่วมมือในการพัฒนามหาวิทยาลัย</p>  |
| <p>O1 รัฐบาลสนับสนุนให้สถาบันการศึกษาเอกชนจัดการศึกษาตามกฎหมาย ระเบียบ และเกณฑ์มาตรฐานการศึกษาที่กำหนด</p> <p>O2 รับนักศึกษาจากประชาคมอาเซียนและประเทศอื่นเพิ่มขึ้น</p> <p>O3 รัฐบาลสนับสนุนให้มีเงินกู้ยืมทางการศึกษาได้ อาทิ กยศ. และ กรอ.</p> <p>O4 ชุมชนในพื้นที่และองค์กรภายนอกให้ความร่วมมือในการจัดการศึกษา</p> <p>O5 ตลาดแรงงานมีความต้องการบัณฑิตในสาขาวิชาต่างๆ เพิ่มขึ้น</p> <p>O6 ความก้าวหน้าทางเทคโนโลยีสามารถทำให้เปิดหลักสูตรทางการศึกษาทางไกลได้</p> <p>O7 เศรษฐกิจแนวใหม่ที่ใช้นวัตกรรมขับเคลื่อน (Thailand 4.0) ทำให้เปิดสาขาวิชาเพิ่มขึ้น</p> | <ol style="list-style-type: none"> <li>พัฒนาคุณภาพระดับหลักสูตร(S1, S2, S5, W1, W4, O2, O5, O6, T2, T3)</li> <li>พัฒนาผลสัมฤทธิ์ทางการเรียนและระบบการจัดการเรียนการสอนที่มีคุณภาพ (S2, S3, S5,W1 ,W4,O1,O2,T2,T3,T4,T7)</li> <li>พัฒนาทักษะทางด้านวิชาการ/วิชาชีพ(S2, S3, S5, W1, W3, O2, O5, O6, O7, T1, T3, T4, T7)</li> <li>พัฒนาระบบเทคโนโลยีสารสนเทศเพื่อรองรับการบริหารและจัดการอย่างมีประสิทธิภาพ (S3, W6, O6, T2)</li> <li>ส่งเสริมให้อาจารย์ผลิตผลงานวิจัยและงานสร้างสรรค์ (S2, S3, S5, W2, W3, O1, O4)</li> <li>สนับสนุนงานวิจัยและงานสร้างสรรค์ในระดับชาติและ/หรือระดับนานาชาติ (S3, S5, W2, W3, O1,O4,O6,O7,T1,T3,T4)</li> <li>สร้างและพัฒนาเครือข่ายงานวิจัยระดับชาติหรือนานาชาติ (S2, S3, S5, S6, W2, W3, W5, O1, O4, O6, O7, T1, T2, T3)</li> <li>เสริมสร้างประสิทธิภาพการบริการวิชาการแก่สังคม (S2,S3,S6,O4)</li> <li>กลยุทธ์การเงิน (S3, W1, W2, W3, W4, W5, O1, O2, O3, O5, O6, O7, T1, T2, T3, T4, T5, T6)</li> <li>ส่งเสริมพัฒนาอาจารย์และบุคลากรสายสนับสนุน (S3, W1, W2, W3, W5, O1, T1)</li> <li>เสริมสร้างประสิทธิภาพการทำนุบำรุงศิลปะและวัฒนธรรม (S4, S5, S6, O4)</li> <li>บูรณาการทำนุบำรุงศิลปะและวัฒนธรรมไทยกับการจัดการเรียนการสอน เพื่อสร้างความเข้มแข็งให้กับประชาคมอาเซียน (S2, S4, S5, W1, O2, O5)</li> <li>สร้างเครือข่ายวิชาการและการพัฒนาระบบเครือข่ายให้มีความเข้มแข็ง มีการดำเนินงานอย่างต่อเนื่อง (S2,S3,S5,O1,O7,T1, T3)</li> <li>ประชาสัมพันธ์เชิงรุกในประเด็นจุดแข็ง/ จุดเด่นให้สังคมได้รับทราบ(S1, S2, S3, S4, S5, S6, S7, O1, O2, O4, O5, O6, O7 T1, T4)</li> <li>การส่งเสริมและสนับสนุนทุนการศึกษา (S3, S4, S5, O1, O5, T4)</li> <li>การบริหารการเปลี่ยนแปลง(S1, S3, S4, S5, S6, S7, W1, W2, W3, W5, O1,O2,O3, O4,O5, O6,O7, T1, T2, T3, T4, T5, T6)</li> </ol> |



# ST

|  |   |
|--|---|
|  | <p>S1 มีความพร้อมด้านอาคาร สถานที่ภูมิทัศน์กายภาพ และสภาพแวดล้อมดี</p> <p>S2 มีคณาจารย์และผู้ทรงคุณวุฒิจำนวนมากที่มีประสบการณ์สูง</p> <p>S3 ผู้บริหารมีวิสัยทัศน์และความมุ่งมั่นที่จะพัฒนามหาวิทยาลัยให้เติบโตและก้าวหน้า</p> <p>S4 มีนักศึกษาสร้างชื่อเสียงด้านวิชาการ ศิลปกรรมและกีฬา ในระดับชาติและนานาชาติ</p> <p>S5 มีเครือข่ายทางวิชาการทั้งในและต่างประเทศโดยเฉพาะภูมิภาคอาเซียน จีนตลอดจนมีโรงเรียนอาชีวะในเครือ</p> <p>S6 มีสถานีวิทยุกระจายเสียงและสถานีโทรทัศน์ที่สามารถเผยแพร่ข้อมูลข่าวสารสู่สังคม</p> <p>S7 มีศิษย์เก่าที่มีชื่อเสียงและให้ความร่วมมือในการพัฒนามหาวิทยาลัย</p>   |
| <p>T1 การเปิดประชาคมอาเซียนทำให้สถาบันการศึกษาต่างประเทศมาลงทุนด้านการศึกษาในประเทศไทยได้</p> <p>T2 การขยายตัวของมหาวิทยาลัยภาครัฐและเอกชนมีจำนวนเพิ่มมากขึ้น</p> <p>T3 การขยายตลาดแรงงานระดับอาชีวะ และรัฐบาลสนับสนุนการศึกษาสายอาชีวะทำให้มีนักศึกษาเข้าเรียนในระดับมหาวิทยาลัยลดลง</p> <p>T4 ภาวะเศรษฐกิจมีผลกระทบต่อจำนวนนักศึกษา</p> <p>T5 การเปลี่ยนแปลงทางการเมือง ทำให้นโยบายการศึกษาเปลี่ยนแปลงบ่อย</p> <p>T6 จำนวนประชากรวัยเรียนของประเทศลดลง</p> <p>T7 มีการปรับมาตรฐานวิชาชีพในแต่ละสาขาวิชาเพิ่มมากขึ้น จึงมีผลกระทบต่อจำนวนนักศึกษาที่จะเข้ามาศึกษา</p> | <ol style="list-style-type: none"> <li>พัฒนาคุณภาพระดับหลักสูตร(S1, S2, S5, W1, W4, O2, O5, O6, T2, T3)</li> <li>พัฒนาผลสัมฤทธิ์ทางการเรียนและระบบการจัดการเรียนการสอนที่มีคุณภาพ (S2, S3, S5, W1, W4, O1, O2, T2, T3, T4)</li> <li>พัฒนาทักษะทางด้านวิชาการ/วิชาชีพ(S2, S3, S5, W1, W3, O2, O5, O6, O7, T1, T3, T4, T7)</li> <li>ส่งเสริมให้อาจารย์ผลิตผลงานวิจัยและงานสร้างสรรค์ (S2, S3, S5, W2, W3, O1, O4)</li> <li>สนับสนุนงานวิจัยและงานสร้างสรรค์ในระดับชาติและ/หรือระดับนานาชาติ (S3, S5, W2, W3, O1, O4, O6, O7, T1, T3, T4)</li> <li>สร้างและพัฒนาเครือข่ายงานวิจัยระดับชาติหรือนานาชาติ (S2, S3, S5, S6, W2, W3, W5, O1, O4, O6, O7, T1, T2, T3)</li> <li>สร้างเครือข่ายวิชาการและการพัฒนาระบบเครือข่ายให้มีความเข้มแข็ง มีการดำเนินงานอย่างต่อเนื่อง (S2,S3,S5,O1,O7,T1, T3)</li> <li>ประชาสัมพันธ์เชิงรุกในประเด็นจุดแข็ง/ จุดเด่นให้สังคมได้รับทราบ (S1, S2, S3, S4, S5, S6, S7, O1, O2, O4, O5, O6, O7 T1, T4)</li> <li>การบริหารการเปลี่ยนแปลง (S1, S3, S4, S5, S6, S7, W1, W2, W3, W5, O1,O2,O3, O4,O5, O6,O7, T1, T2, T3, T4, T5, T6)</li> </ol> |



# WO

|   |   |
|---|---|
|   | <p>W1 การจัดการศึกษาในบางสาขาวิชา ยังต้องมีการพัฒนาหลักสูตรและการเรียนการสอน</p> <p>W2 งานวิจัยมีการเผยแพร่ระดับนานาชาติน้อย</p> <p>W3 ห้องสมุด มีตำราและวารสารวิชาการบางสาขาวิชายังไม่เป็นปัจจุบัน เช่น กฎหมายมีการแก้ไข เปลี่ยนแปลง และบัญญัติใหม่ตลอดเวลา</p> <p>W4 โอกาสในการคัดเลือกนักศึกษาต่ำกว่าสถาบันการศึกษาของรัฐ</p> <p>W5 อาจารย์ประจำในมหาวิทยาลัยบางสาขาวิชาไม่ดำรงตำแหน่งทางวิชาการน้อย</p> <p>W6 ระบบเทคโนโลยีสารสนเทศยังไม่สามารถเชื่อมโยงและไม่รองรับในการบริหารและพัฒนา</p> <p>W7 การประชาสัมพันธ์เผยแพร่ทางเว็บไซต์ยังไม่เป็นปัจจุบัน และยังไม่ครอบคลุมกิจกรรมและผลงานของมหาวิทยาลัย</p> <p>W8 อัตราการลาออกของบุคลากรสาขาวิชาการมากกว่าร้อยละ 5 ต่อปี</p>   |
| <p>O1 รัฐบาลสนับสนุนให้สถาบันการศึกษาเอกชนจัดการศึกษาตามกฎหมาย ระเบียบ และเกณฑ์มาตรฐานการศึกษาที่กำหนด</p> <p>O2 รับนักศึกษาจากประชาคมอาเซียนและประเทศอื่นเพิ่มขึ้น</p> <p>O3 รัฐบาลสนับสนุนให้มีเงินกู้ยืมทางการศึกษาได้ อาทิ กยศ. และ กรอ.</p> <p>O4 ชุมชนในพื้นที่และองค์กรภายนอกให้ความร่วมมือในการจัดการศึกษา</p> <p>O5 ตลาดแรงงานมีความต้องการบัณฑิตในสาขาวิชาต่างๆ เพิ่มขึ้น</p> <p>O6 ความก้าวหน้าทางเทคโนโลยีสามารถทำให้เปิดหลักสูตรทางการศึกษาทางไกลได้</p> <p>O7 เศรษฐกิจแนวใหม่ที่ใช้นวัตกรรมขับเคลื่อน (Thailand 4.0) ทำให้เปิดสาขาวิชาเพิ่มขึ้น</p> | <ol style="list-style-type: none"> <li>พัฒนาคุณภาพระดับหลักสูตร(S1, S2, S5, W1, W4, O2, O5, O6, T2, T3)</li> <li>พัฒนาผลสัมฤทธิ์ทางการเรียนและระบบการจัดการเรียนการสอนที่มีคุณภาพ (S2, S3, S5, W1, W4, O1, O2, T2, T3, T4, T7)</li> <li>พัฒนาทักษะทางด้านวิชาการ/วิชาชีพ(S2, S3, S5, W1, W3, O2, O5, O6, O7, T1, T3, T4, T7)</li> <li>พัฒนาระบบเทคโนโลยีสารสนเทศเพื่อรองรับการบริหารและจัดการอย่างมีประสิทธิภาพ (S3, W6, O6, T2)</li> <li>ส่งเสริมให้อาจารย์ผลิตผลงานวิจัยและงานสร้างสรรค์ (S2, S3, S5, W2, W3, O1, O4)</li> <li>สนับสนุนงานวิจัยและงานสร้างสรรค์ในระดับชาติและ/หรือระดับนานาชาติ (S3, S5, W2, W3, O1,O4,O6,O7,T1,T3,T4)</li> <li>สร้างและพัฒนาเครือข่ายงานวิจัยระดับชาติหรือนานาชาติ (S2, S3, S5, S6, W2, W3, W5, O1, O4, O6, O7, T1, T2, T3)</li> <li>กลยุทธ์การเงิน (S3, W1, W2, W3, W4, W5, O1, O2, O3, O5, O6, O7, T1, T2, T3, T4, T5, T6)</li> <li>บูรณาการดำเนินงานบูรณศิลป์และวัฒนธรรมไทยกับการจัดการเรียนการสอน เพื่อสร้างความเข้มแข็งให้กับประชาคมอาเซียน(S2, S4, S5, W1, O2, O5)</li> <li>การบริหารการเปลี่ยนแปลง(S1, S3, S4, S5, S6, S7, W1, W2, W3, W5, O1,O2,O3, O4,O5, O6,O7, T1, T2, T3, T4, T5, T6)</li> </ol> |



# WT

|  |   |
|--|---|
|  | <p>W1 การจัดการศึกษาในบางสาขาวิชา ยังต้องมีการพัฒนาด้านหลักสูตรและการเรียนการสอน</p> <p>W2 งานวิจัยมีการเผยแพร่ระดับนานาชาติน้อย</p> <p>W3 ห้องสมุด มีตำราและวารสารวิชาการบางสาขาวิชายังไม่เป็นปัจจุบัน เช่น กฎหมายมีการแก้ไข เปลี่ยนแปลง และบัญญัติใหม่ตลอดเวลา</p> <p>W4 โอกาสในการคัดเลือกนักเรียนน้อยกว่าสถาบันการศึกษาของรัฐ</p> <p>W5 อาจารย์ประจำในมหาวิทยาลัยบางสาขาวิชาไม่มีตำแหน่งทางวิชาการน้อย</p> <p>W6 ระบบเทคโนโลยีสารสนเทศยังไม่สามารถเชื่อมโยงและไม่รองรับในการบริหารและพัฒนา</p> <p>W7 การประชาสัมพันธ์เผยแพร่ทางเว็บไซต์ยังไม่เป็นปัจจุบัน และยังไม่ครอบคลุมกิจกรรมและผลงานของมหาวิทยาลัย</p> <p>W8 อัตราการลาออกของบุคลากรสาขาวิชาการมากกว่าร้อยละ 5 ต่อปี</p>  |
| <p>T1 การเปิดประชาคมอาเซียนทำให้สถาบันการศึกษาต่างประเทศมาลงทุนด้านการศึกษาในประเทศไทยได้</p> <p>T2 การขยายตัวของมหาวิทยาลัยภาครัฐและเอกชนมีจำนวนเพิ่มมากขึ้น</p> <p>T3 การขยายตลาดแรงงานระดับอาชีวะ และรัฐบาลสนับสนุนการศึกษาสายอาชีวะทำให้มีนักศึกษาเข้าเรียนในระดับมหาวิทยาลัยลดลง</p> <p>T4 ภาวะเศรษฐกิจมีผลกระทบต่อจำนวนนักศึกษา</p> <p>T5 การเปลี่ยนแปลงทางการเมือง ทำให้เห็นนโยบายการศึกษาเปลี่ยนแปลงบ่อย</p> <p>T6 จำนวนประชากรวัยเรียนของประเทศลดลง</p> <p>T7 มีการปรับมาตรฐานวิชาชีพในแต่ละสาขาวิชาเพิ่มมากขึ้น จึงมีผลกระทบต่อจำนวนนักศึกษาที่จะเข้ามาศึกษา</p> | <ol style="list-style-type: none"> <li>พัฒนาคุณภาพระดับหลักสูตร (S1, S2, S5, W1, W4, O2, O5, O6, T2, T3)</li> <li>พัฒนาผลสัมฤทธิ์ทางการเรียนและระบบการจัดการเรียนการสอนที่มีคุณภาพ (S2, S3, S5, W1, W4, O1, O2, T2, T3, T4, T7)</li> <li>พัฒนาทักษะทางด้านวิชาการ/วิชาชีพ (S2, S3, S5, W1, W3, O2, O5, O6, O7, T1, T3, T4, T7)</li> <li>พัฒนาระบบเทคโนโลยีสารสนเทศเพื่อรองรับการบริหารและจัดการอย่างมีประสิทธิภาพ (S3, W6, O6, T2)</li> <li>สนับสนุนงานวิจัยและงานสร้างสรรค์ในระดับชาติและ/หรือระดับนานาชาติ (S3, S5, W2, W3, O1, O4, O6, O7, T1, T3, T4)</li> <li>สร้างและพัฒนาเครือข่ายงานวิจัยระดับชาติหรือนานาชาติ (S2, S3, S5, S6, W2, W3, W5, O1, O4, O6, O7, T1, T2, T3)</li> <li>กลยุทธ์การเงิน (S3, W1, W2, W3, W4, W5, O1, O2, O3, O5, O6, O7, T1, T2, T3, T4, T5, T6)</li> <li>ประชาสัมพันธ์เชิงรุกในประเด็นจุดแข็ง/ จุดเด่นให้สังคมได้รับทราบ (S1, S2, S3, S4, S5, S6, S7, O1, O2, O4, O5, O6, O7, T1, T4)</li> <li>การส่งเสริมและสนับสนุนทุนการศึกษา (S3, S4, S5, O1, O5, T4)</li> <li>การบริหารการเปลี่ยนแปลง (S1, S3, S4, S5, S6, S7, W1, W2, W3, W5, O1, O2, O3, O4, O5, O6, O7, T1, T2, T3, T4, T5, T6)</li> </ol> |



## แผนปฏิบัติการ ปีการศึกษา 2560

## ยุทธศาสตร์ที่ 1 บัณฑิตนักปฏิบัติ มุ่งสู่มืออาชีพ

| กลยุทธ์                                 | ตัวชี้วัด  | เป้าหมาย 2560  | ชื่อโครงการ/กิจกรรม  | ตัวชี้วัดความสำเร็จ<br>โครงการ (KPIs) | ค่าเป้าหมาย<br>ของ<br>โครงการ | งบประมาณ<br>ตามแผน  | ระยะเวลา<br>ตามแผน | ผู้รับผิดชอบ           | ผู้ตรวจสอบ              |
|---|--|--|--|---------------------------------------|-------------------------------|---------------------|--------------------|------------------------|-------------------------|
| กลยุทธ์ที่ 1.1 พัฒนาคุณภาพระดับหลักสูตร | 1. พัฒนาคุณภาพหลักสูตรปริญญาตรีทางวิชาชีพหรือปฏิบัติการ  | จำนวนหลักสูตรเพิ่มขึ้นอย่างน้อย 1 หลักสูตร                 | 1. การพัฒนาคุณภาพหลักสูตรปริญญาตรีทางวิชาชีพหรือปฏิบัติการ | จำนวนหลักสูตรเพิ่มขึ้น                | อย่างน้อย 1 หลักสูตร          | 10,000              | ปีการศึกษา 2560    | สำนักวิชาการ           | รองอธิการบดีฝ่ายวิชาการ |
|   | 2. การพัฒนาความพร้อมของห้องเรียน E-Class room เพื่อการเรียนรู้ทุกระดับ<br>นิยาม E-Class room หมายถึง ห้องเรียนที่มีสื่อ เครื่องคอมพิวเตอร์ เครื่องโปรเจคเตอร์ช่วยสอน (Visual Presentation) ตลอดจนอุปกรณ์เครื่องเล่น DVD ที่เป็นสื่อการเรียนการ | ทุกคณะมีห้องเรียน E-Class room ไม่น้อยกว่า 5% ของห้องเรียน | 1. การพัฒนาห้องเรียน E-Class room เพื่อการเรียนรู้ทุกระดับ | ทุกคณะมีห้องเรียน E-Class room        | ไม่น้อยกว่า 5% ของห้องเรียน   | ไม่น้อยกว่า 150,000 | ปีการศึกษา 2560    | ศูนย์เทคโนโลยีสารสนเทศ | รองอธิการบดีฝ่ายวิชาการ |



แผนปฏิบัติการ ปีการศึกษา 2560

| กลยุทธ์   | ตัวชี้วัด  | เป้าหมาย 2560                                 | ชื่อโครงการ/กิจกรรม   | ตัวชี้วัด<br>ความสำเร็จ<br>โครงการ (KPIs)  | ค่าเป้าหมาย<br>ของ<br>โครงการ                 | งบประมาณ<br>ตามแผน | ระยะเวลา<br>ตามแผน     | ผู้รับผิดชอบ           | ผู้ตรวจสอบ                      |
|---|--|---|---|--|---|--------------------|------------------------|------------------------|---------------------------------|
|   | ส อ น แ ท น ก า ร ใ ช้<br>Whiteboard, เมาส์ปากกา<br>Software, สัญญาณ wifi มี<br>ความเสถียร                 |   |   |  |   |                    |                        |                        |                                 |
| กลยุทธ์ที่<br>1.2 พัฒนา<br>ผลสัมฤทธิ์<br>ทางการ<br>เรียน และ<br>ระบบการ<br>จัดการเรียน<br>การสอนที่มี<br>คุณภาพ | 1.ร้อยละบัณฑิตที่ได้งานทำ<br>หรือประกอบอาชีพอิสระ<br>ภายใน 1 ปี  | ไม่ต่ำกว่า<br>ร้อยละ 80<br>รวมทุก<br>หลักสูตร | 1.กิจกรรมการประเมิน<br>บัณฑิตที่ได้งานทำหรือ<br>ประกอบอาชีพอิสระ<br>ภายใน 1 ปี          | ร้อยละบัณฑิตที่<br>ได้งานทำหรือ<br>ประกอบอาชีพ<br>อิสระภายใน 1 ปี  | ไม่ต่ำกว่า<br>ร้อยละ 81<br>รวมทุก<br>หลักสูตร | 15,000             | ปี<br>การศึกษา<br>2560 | คณบดี<br>ทุกคณะ        | รอง<br>อธิการบดี<br>ฝ่ายวิชาการ |
|   | 2.นักศึกษาระดับปริญญาตรี<br>ต้องสอบผ่านความรู้ด้าน<br>ภาษาอังกฤษตามเกณฑ์<br>มาตรฐานที่มหาวิทยาลัย<br>กำหนด | ไม่ต่ำกว่า<br>ร้อยละ 25                       | 2. กิจกรรมการสอบผ่าน<br>ความรู้ด้านภาษาอังกฤษ<br>ตามเกณฑ์มาตรฐานที่<br>มหาวิทยาลัยกำหนด | นักศึกษาระดับ<br>ปริญญาตรีต้อง<br>สอบผ่านความรู้<br>ด้านภาษาอังกฤษ<br>ตาม เกณฑ์<br>มาตรฐาน ที่<br>มหาวิทยาลัย<br>กำหนด | ไม่ต่ำกว่า<br>ร้อยละ 26                       | 20,000             | ปี<br>การศึกษา<br>2560 | สถาบันภา<br>ต่างประเทศ | รอง<br>อธิการบดี<br>ฝ่ายวิชาการ |





แผนปฏิบัติการ ปีการศึกษา 2560

| กลยุทธ์ | ตัวชี้วัด   | เป้าหมาย 2560  | ชื่อโครงการ/กิจกรรม  | ตัวชี้วัด<br>ความสำเร็จ<br>โครงการ (KPIs)  | ค่าเป้าหมาย<br>ของ<br>โครงการ               | งบประมาณ<br>ตามแผน | ระยะเวลา<br>ตามแผน     | ผู้รับผิดชอบ            | ผู้ตรวจสอบ                                 |
|---------|---|--|--|--|---|--------------------|------------------------|-------------------------|--|
|         | 3.ผลการประเมินคุณภาพ<br>บัณฑิตของผู้ใช้บัณฑิต ตาม<br>กรอบมาตรฐานคุณวุฒิ<br>ระดับอุดมศึกษา<br>แห่งชาติ | ระดับความ<br>พึงพอใจ<br>ของผู้ใช้<br>บัณฑิตต่อ<br>การจัดการ<br>เรียนการ<br>สอนมี<br>ค่าเฉลี่ยไม่<br>ต่ำกว่า 4.51     | 1. กิจกรรมคุณภาพ<br>บัณฑิตของผู้ใช้บัณฑิต<br>ตามกรอบมาตรฐาน<br>คุณวุฒิระดับอุดมศึกษา<br>แห่งชาติ | -ระดับความพึง<br>พอใจของผู้ใช้<br>บัณฑิตต่อการ<br>จัดการเรียนการ<br>สอน  | ไม่ต่ำกว่า<br>4.53<br>รวมทุก<br>หลักสูตร    | 15,000             | ปี<br>การศึกษา<br>2560 | คณบดี<br>ทุกคณะ         | รอง<br>อธิการบดี<br>ฝ่ายวิชาการ            |
|         | 4.ผลการดำเนินโครงการ/<br>กิจกรรมเสริมสร้างทักษะการ<br>เรียนในพุทธศตวรรษที่ 26                         | นักศึกษา<br>สามารถนำ<br>ความรู้และ<br>ประสบการณ์<br>จากการ<br>เข้าร่วม<br>โครงการ<br>และ<br>กิจกรรมมา<br>ประยุกต์ใช้ | 1. โครงการสาธิตคุณธรรม<br>เผยแพร่ความรู้ทาง<br>กฎหมายแก่ประชาชน                                  | - จำนวน<br>ผู้เข้าร่วม<br>โครงการของ<br>กลุ่มเป้าหมาย<br>- ระดับความพึง<br>พอใจของ<br>ผู้เข้าร่วม<br>โครงการ<br>- ระดับความรู้<br>ของผู้เข้าร่วม | ร้อยละ 85<br><br>ร้อยละ 85<br><br>ร้อยละ 80 | 10,000             | 14 มิ.ย. 60            | สำนักกิจการ<br>นักศึกษา | รอง<br>อธิการบดี<br>ฝ่ายกิจการ<br>นักศึกษา |



แผนปฏิบัติการ ปีการศึกษา 2560

| กลยุทธ์ | ตัวชี้วัด | เป้าหมาย 2560       | ชื่อโครงการ/กิจกรรม                              | ตัวชี้วัด<br>ความสำเร็จ<br>โครงการ (KPIs)   | ค่าเป้าหมาย<br>ของ<br>โครงการ               | งบประมาณ<br>ตามแผน    | ระยะเวลา<br>ตามแผน | ผู้รับผิดชอบ        | ผู้ตรวจสอบ                     |
|---------|-----------|---------------------|--|---|---|-----------------------|--------------------|---------------------|--------------------------------|
|         |           | อย่างน้อย 1<br>วิชา |  | โครงการ   |   |                       |                    |                     |                                |
|         |           |                     | 2. โครงการบรรยายพิเศษ หัวข้อ “ศาสตร์แห่งพระราชา” | - จำนวนผู้เข้าร่วมโครงการของกลุ่มเป้าหมาย<br>- ระดับความพึงพอใจของผู้เข้าร่วมโครงการ<br>- ระดับความรู้ของผู้เข้าร่วมโครงการ | ร้อยละ 85<br><br>ร้อยละ 85<br><br>ร้อยละ 85 | 500<br>(ค่าอาหารว่าง) | 10 ต.ค. 60         | นายฮาгим ดลภาวิจิต  | รองอธิการบดีฝ่ายกิจการนักศึกษา |
|         |           |                     | 3. โครงการพัฒนาศักยภาพนักศึกษาสุวรรณที่ 21       | - จำนวนผู้เข้าร่วมโครงการของกลุ่มเป้าหมาย<br>- ระดับความพึงพอใจของผู้เข้าร่วมโครงการ  | ร้อยละ 85<br><br>ร้อยละ 85                  | 50,000                | ต.ค. 60 – พ.ค. 61  | สำนักกิจการนักศึกษา | รองอธิการบดีฝ่ายกิจการนักศึกษา |



| กลยุทธ์ | ตัวชี้วัด | เป้าหมาย 2560 | ชื่อโครงการ/กิจกรรม   | ตัวชี้วัด<br>ความสำเร็จ<br>โครงการ (KPIs)  | ค่าเป้าหมาย<br>ของ<br>โครงการ | งบประมาณ<br>ตามแผน | ระยะเวลา<br>ตามแผน   | ผู้รับผิดชอบ            | ผู้ตรวจสอบ  |
|---------|-----------|---------------|---|--|-------------------------------|--------------------|----------------------|-------------------------|---|
|         |           |               |   | ผู้เข้าร่วมโครงการ<br>- ระดับความรู้<br>ของผู้เข้าร่วม<br>โครงการ                                      | ร้อยละ 80                     |                    |                      |                         |   |
|         |           |               | 4. โครงการอบรม<br>ฐานข้อมูล<br>อิเล็กทรอนิกส์                         | -จำนวนผู้เข้าร่วม<br>โครงการของ<br>กลุ่มเป้าหมาย<br>-ระดับความพึง<br>พอใจของ<br>ผู้เข้าร่วม<br>โครงการ | ร้อยละ 85<br><br>ร้อยละ 85    | 2,000              | พ.ย.-เม.ย.<br><br>61 | สำนัก<br>วิทยบริการ     | รอง<br>อธิการบดี<br>ฝ่ายวิจัยและ<br>บริการ<br>วิชาการ |
|         |           |               | 5. โครงการอบรม<br>พัฒนาศักยภาพการเป็น<br>ผู้นำนักศึกษาศตวรรษที่<br>21 | - จำนวน<br>ผู้เข้าร่วม<br>โครงการของ<br>กลุ่มเป้าหมาย<br>- ระดับความพึง<br>พอใจของ<br>ผู้เข้าร่วม      | ร้อยละ 85<br><br>ร้อยละ 85    | 250,000            | 9-10 ก.พ.<br><br>61  | สำนักกิจการ<br>นักศึกษา | รอง<br>อธิการบดี<br>ฝ่ายกิจการ<br>นักศึกษา            |



แผนปฏิบัติการ ปีการศึกษา 2560

| กลยุทธ์  | ตัวชี้วัด  | เป้าหมาย 2560   | ชื่อโครงการ/กิจกรรม   | ตัวชี้วัด<br>ความสำเร็จ<br>โครงการ (KPIs)  | ค่าเป้าหมาย<br>ของ<br>โครงการ                      | งบประมาณ<br>ตามแผน | ระยะเวลา<br>ตามแผน     | ผู้รับผิดชอบ                                 | ผู้ตรวจสอบ                                 |
|--|--|---|---|--|--|--------------------|------------------------|--|--|
|  |  |   |   | โครงการ<br>- ระดับความรู้<br>ของผู้เข้าร่วม<br>โครงการ   | ร้อยละ 80  |                    |                        |  |  |
|  |  |   | 6. การสนับสนุนผลงาน<br>ของนักศึกษาที่ได้รับ<br>รางวัลระดับชาติหรือนานาชาติ  | จำนวนผลงานที่<br>ได้รับรางวัล  | 2 ผลงาน  | 100,000            | ปี<br>การศึกษา<br>2560 | สำนักวิชาการ/<br>สำนักแผนและ<br>ประกันคุณภาพ | รอง<br>อธิการบดี<br>ฝ่ายวิชาการ            |
| กลยุทธ์ที่<br>1.3 พัฒนา<br>ทักษะ<br>ทางด้าน<br>วิชาการ/<br>วิชาชีพ | 1.ทุกหลักสูตรมีโครงการ/<br>กิจกรรมพัฒนาทักษะ<br>ทางด้านวิชาการ/วิชาชีพเพื่อ<br>รองรับอาเซียน | นักศึกษา<br>สามารถนำ<br>ความรู้และ<br>ประสบการณ์<br>จากการ<br>เข้าร่วม<br>โครงการ<br>และ<br>กิจกรรม<br>พัฒนา<br>ทักษะด้าน | 1. โครงการ Freshy<br>BTU อยู่แล้วสุขใจ<br><br>1.1 กิจกรรมบริจาค<br>สิ่งของให้กับมูลนิธิเด็ก<br>อ่อน บ้านทานตะวัน<br><br>1.2 กิจกรรมปลูกป่า<br>ชายเลนเฉลิมพระเกียรติ<br>เนื่องในมหามงคลเฉลิม<br>พระชนพรรษาสมเด็จพระเจ้าอยู่หัวมหาวชิรา<br>ลงกรณบดินทรเทพ | - จำนวน<br>ผู้เข้าร่วม<br>โครงการของ<br>กลุ่มเป้าหมาย<br><br>- ระดับความพึง<br>พอใจของ<br>ผู้เข้าร่วม<br>โครงการ | ร้อยละ 85<br><br><br><br><br><br><br><br>ร้อยละ 85 | 150,000            | มิ.ย. 60               | สำนักกิจการ<br>นักศึกษา                      | รอง<br>อธิการบดี<br>ฝ่ายกิจการ<br>นักศึกษา |

หมายเหตุ : \*โครงการใช้ร่วมกับกลยุทธ์หรือตัวชี้วัดอื่น





| กลยุทธ์ | ตัวชี้วัด | เป้าหมาย 2560 | ชื่อโครงการ/กิจกรรม  | ตัวชี้วัด<br>ความสำเร็จ<br>โครงการ (KPIs)  | ค่าเป้าหมาย<br>ของ<br>โครงการ               | งบประมาณ<br>ตามแผน | ระยะเวลา<br>ตามแผน   | ผู้รับผิดชอบ        | ผู้ตรวจสอบ                            |
|---------|-----------|---------------|--|--|---|--------------------|----------------------|---------------------|---------------------------------------|
|         |           |               |  | ผู้เข้าร่วมโครงการ   |   |                    |                      |                     |                                       |
|         |           |               | 4. โครงการรณรงค์การอ่าน  | - จำนวนผู้เข้าร่วมโครงการของกลุ่มเป้าหมาย<br>- ระดับความพึงพอใจของผู้เข้าร่วมโครงการ                   | ร้อยละ 85<br><br>ร้อยละ 85                  | 2,000              | ต.ค.60-<br>ก.พ.61    | สำนักวิทยบริการ     | รองอธิการบดีฝ่ายวิจัยและบริการวิชาการ |
|         |           |               | 5.โครงการมหาวิทยาลัยสีเขียวอบรมแกนนำต่อต้านยาเสพติดและเสริมภูมิคุ้มกันภัยจากยาเสพติด | - จำนวนผู้เข้าร่วมโครงการของกลุ่มเป้าหมาย<br>- ระดับความพึงพอใจของผู้เข้าร่วมโครงการ<br>- ระดับความรู้ | ร้อยละ 85<br><br>ร้อยละ 85<br><br>ร้อยละ 80 | 20,000             | ต.ค. 60 –<br>พ.ค. 61 | สำนักกิจการนักศึกษา | รองอธิการบดีฝ่ายกิจการนักศึกษา        |



| กลยุทธ์ | ตัวชี้วัด | เป้าหมาย 2560 | ชื่อโครงการ/กิจกรรม   | ตัวชี้วัด<br>ความสำเร็จ<br>โครงการ (KPIs)  | ค่าเป้าหมาย<br>ของ<br>โครงการ | งบประมาณ<br>ตามแผน           | ระยะเวลา<br>ตามแผน     | ผู้รับผิดชอบ                         | ผู้ตรวจสอบ                                 |
|---------|-----------|---------------|---|--|-------------------------------|------------------------------|------------------------|--------------------------------------|--|
|         |           |               |   | ของผู้เข้าร่วม<br>โครงการ  |                               |                              |                        |                                      |  |
|         |           |               | 6.โครงการ<br>Bangkokthonburi Unify<br>6.1 กีฬาภายใน<br>6.2 Open House<br>แสดงผลงานของคณะ<br>6.3 งาน Unify | - จำนวน<br>ผู้เข้าร่วม<br>โครงการ<br>ของ<br>กลุ่มเป้าหมาย<br>- ระดับความพึง<br>พอใจของ<br>ผู้เข้าร่วม<br>โครงการ | ร้อยละ 85                     | 300,000<br>90,000<br>250,000 | 18-19 พ.ย.<br>60       | สำนักบริการ<br>และกิจการ<br>นักศึกษา | รอง<br>อธิการบดี<br>ฝ่ายกิจการ<br>นักศึกษา |
|         |           |               | 7. ทุกหลักสูตรมี<br>โครงการ/กิจกรรม<br>พัฒนาทักษะทางด้าน<br>วิชาการ/วิชาชีพเพื่อ<br>รองรับอาเซียน         | นักศึกษาสามารถ<br>นำความรู้และ<br>ประสบการณ์จาก<br>การเข้าร่วม<br>โครงการและ<br>กิจกรรมพัฒนา                     | อย่างน้อย 1<br>วิชา           | 160,000                      | ปี<br>การศึกษา<br>2560 | คณบดีทุกคณะ                          | รอง<br>อธิการบดี<br>ฝ่ายวิชาการ            |







แผนปฏิบัติการ ปีการศึกษา 2560

| กลยุทธ์ | ตัวชี้วัด | เป้าหมาย 2560 | ชื่อโครงการ/กิจกรรม                  | ตัวชี้วัด<br>ความสำเร็จ<br>โครงการ (KPIs)   | ค่าเป้าหมาย<br>ของ<br>โครงการ               | งบประมาณ<br>ตามแผน | ระยะเวลา<br>ตามแผน  | ผู้รับผิดชอบ            | ผู้ตรวจสอบ                                 |
|---------|-----------|---------------|--------------------------------------|---|---|--------------------|---------------------|-------------------------|--|
|         |           |               | 9. โครงการคุณธรรม<br>จริยธรรมวิชาชีพ | - จำนวน<br>ผู้เข้าร่วม<br>โครงการของ<br>กลุ่มเป้าหมาย<br>- ระดับความพึง<br>พอใจของ<br>ผู้เข้าร่วม<br>โครงการ<br>- ระดับความรู้<br>ของผู้เข้าร่วม<br>โครงการ | ร้อยละ 85<br><br>ร้อยละ 85<br><br>ร้อยละ 80 | 160,000            | ม.ค.-ก.พ.<br><br>61 | สำนักกิจการ<br>นักศึกษา | รอง<br>อธิการบดี<br>ฝ่ายกิจการ<br>นักศึกษา |
|         |           |               | 10. โครงการอบรม<br>บรรณศาสตร์ณภัย    | - จำนวน<br>ผู้เข้าร่วม<br>โครงการของ<br>กลุ่มเป้าหมาย<br>- ระดับความพึง<br>พอใจของ<br>ผู้เข้าร่วม   | ร้อยละ 85<br><br>ร้อยละ 85                  | 50,000             | ม.ค.61              | สำนักกิจการ<br>นักศึกษา | รอง<br>อธิการบดี<br>ฝ่ายกิจการ<br>นักศึกษา |



| กลยุทธ์ | ตัวชี้วัด | เป้าหมาย 2560 | ชื่อโครงการ/กิจกรรม  | ตัวชี้วัด<br>ความสำเร็จ<br>โครงการ (KPIs)  | ค่าเป้าหมาย<br>ของ<br>โครงการ               | งบประมาณ<br>ตามแผน | ระยะเวลา<br>ตามแผน   | ผู้รับผิดชอบ   | ผู้ตรวจสอบ                                 |
|---------|-----------|---------------|--|--|---|--------------------|----------------------|--|--|
|         |           |               |  | โครงการ<br>- ระดับความรู้<br>ของผู้เข้าร่วม<br>โครงการ   | ร้อยละ 80                                   |                    |                      |  |  |
|         |           |               | 11. โครงการอบรมและ<br>ให้ความรู้ด้านการ<br>ประกันคุณภาพของ<br>นักศึกษา | -จำนวนผู้เข้าร่วม<br>โครงการ<br>-ระดับความพึง<br>พอใจของ<br>ผู้เข้าร่วม<br>โครงการ<br>-ระดับความรู้<br>ของผู้เข้าร่วม<br>โครงการ | ร้อยละ 85<br><br>ร้อยละ 85<br><br>ร้อยละ 85 | 5,000              | ม.ค.-ก.พ.<br><br>61  | สำนักบริการ<br>และกิจการ<br>นักศึกษา<br>และสำนักแผน<br>และประกัน<br>คุณภาพ | รอง<br>อธิการบดี<br>ฝ่ายกิจการ<br>นักศึกษา |
|         |           |               | 12. โครงการคุณธรรม<br>จริยธรรมวิชาชีพ                                  | - จำนวน<br>ผู้เข้าร่วม<br>โครงการของ<br>กลุ่มเป้าหมาย<br>- ระดับความพึง<br>พอใจของ   | ร้อยละ 85<br><br>ร้อยละ 85                  | 160,000            | ม.ค.- ก.พ.<br><br>61 | สำนักกิจการ<br>นักศึกษา  | รอง<br>อธิการบดี<br>ฝ่ายกิจการ<br>นักศึกษา |



แผนปฏิบัติการ ปีการศึกษา 2560

| กลยุทธ์ | ตัวชี้วัด | เป้าหมาย 2560 | ชื่อโครงการ/กิจกรรม                | ตัวชี้วัด<br>ความสำเร็จ<br>โครงการ (KPIs)   | ค่าเป้าหมาย<br>ของ<br>โครงการ               | งบประมาณ<br>ตามแผน | ระยะเวลา<br>ตามแผน | ผู้รับผิดชอบ                         | ผู้ตรวจสอบ                                 |
|---------|-----------|---------------|------------------------------------|---|---|--------------------|--------------------|--------------------------------------|--|
|         |           |               |                                    | ผู้เข้าร่วมโครงการ<br>- ระดับความรู้<br>ของผู้เข้าร่วม<br>โครงการ   | ร้อยละ 80                                   |                    |                    |                                      |  |
|         |           |               | 13. โครงการอบรม<br>บรรเทาสาธารณภัย | - จำนวน<br>ผู้เข้าร่วม<br>โครงการของ<br>กลุ่มเป้าหมาย<br>- ระดับความพึง<br>พอใจของ<br>ผู้เข้าร่วม<br>โครงการ<br>- ระดับความรู้<br>ของผู้เข้าร่วม<br>โครงการ | ร้อยละ 85<br><br>ร้อยละ 85<br><br>ร้อยละ 80 | 50,000             | ม.ค.61             | สำนักกิจการ<br>นักศึกษา              | รอง<br>อธิการบดี<br>ฝ่ายกิจการ<br>นักศึกษา |
|         |           |               | 14. โครงการปัจฉิมนิเทศ<br>การศึกษา | -จำนวนผู้เข้าร่วม<br>โครงการของ<br>กลุ่มเป้าหมาย  | ร้อยละ 85                                   | 80,000             | ก.พ.61             | สำนักบริการ<br>และกิจการ<br>นักศึกษา | รอง<br>อธิการบดี<br>ฝ่ายกิจการ             |

หมายเหตุ : \*โครงการใช้ร่วมกับกลยุทธ์หรือตัวชี้วัดอื่น



แผนปฏิบัติการ ปีการศึกษา 2560

| กลยุทธ์ | ตัวชี้วัด | เป้าหมาย 2560 | ชื่อโครงการ/กิจกรรม | ตัวชี้วัด<br>ความสำเร็จ<br>โครงการ (KPIs)                                     | ค่าเป้าหมาย<br>ของ<br>โครงการ | งบประมาณ<br>ตามแผน | ระยะเวลา<br>ตามแผน | ผู้รับผิดชอบ | ผู้ตรวจสอบ |
|---------|-----------|---------------|---------------------|---|-------------------------------|--------------------|--------------------|--------------|------------|
|         |           |               |                     | -ระดับความพึงพอใจของผู้เข้าร่วมโครงการ<br>- ระดับความรู้ของผู้เข้าร่วมโครงการ | ร้อยละ 85<br><br>ร้อยละ 80    |                    |                    |              | นักศึกษา   |



ยุทธศาสตร์ที่ 2 สร้างผลงานวิชาการ นวัตกรรมและงานสร้างสรรค์ ที่สอดคล้องกับความต้องการของชาติ

| กลยุทธ์   | ตัวชี้วัด   | เป้าหมาย 2560        | ชื่อโครงการ/กิจกรรม  | ตัวชี้วัดความสำเร็จโครงการ (KPIs)                              | ค่าเป้าหมายของโครงการ | งบประมาณตามแผน | ระยะเวลาตามแผน  | ผู้รับผิดชอบ | ผู้ตรวจสอบ                             |
|---|---|----------------------|--|--|-----------------------|----------------|-----------------|--------------|--|
| กลยุทธ์ที่ 2.1 ส่งเสริมให้อาจารย์ผลิตผลงานวิจัยและงานสร้างสรรค์ | 1.อาจารย์ที่ได้รับทุนสนับสนุนวิจัย (ภายในและภายนอก) | ไม่ต่ำกว่า ร้อยละ 25 | 1.การส่งเสริมสนับสนุนผลงานวิชาการ นวัตกรรมและงานสร้างสรรค์ | ร้อยละการส่งเสริมสนับสนุนผลงานวิชาการ นวัตกรรมและงานสร้างสรรค์ | ร้อยละ25              | 10,000,000     | ปีการศึกษา 2560 | สำนักวิจัย   | รองอธิการบดี ฝ่ายวิจัยและบริการวิชาการ |
|   |   |                      | 2. การสนับสนุนการเผยแพร่ผลงานวิจัย ผลงานทางวิชาการ ภายนอก  | ร้อยละการเผยแพร่ผลงานวิจัย ผลงานทางวิชาการภายนอก               | ร้อยละ20              | 400,000        | ปีการศึกษา 2560 | สำนักวิจัย   | รองอธิการบดี ฝ่ายวิจัยและบริการวิชาการ |



| กลยุทธ์   | ตัวชี้วัด  | เป้าหมาย 2560   | ชื่อโครงการ/กิจกรรม  | ตัวชี้วัดความสำเร็จโครงการ (KPIs)  | ค่าเป้าหมายของโครงการ      | งบประมาณตามแผน | ระยะเวลาตามแผน | ผู้รับผิดชอบ | ผู้ตรวจสอบ                             |
|---|--|---|--|--|----------------------------|----------------|----------------|--------------|--|
| กลยุทธ์ที่ 2.2 สนับสนุนงานวิจัยและงานสร้างสรรค์ในระดับชาติและ/หรือระดับนานาชาติ | 1.จำนวนผลงานวิจัย ผลงานวิชาการอยู่ในรูปของบทความวิจัยหรือบทความวิชาการที่ตีพิมพ์ในรายนิตยสารเนื่องจากการประชุมวิชาการระดับชาติ หรือวารสารวิชาการที่ปรากฏในฐานข้อมูล TCI หรือScopus หรือตามประกาศ ก.พ.อ. หรือระเบียบคณะกรรมการอุดมศึกษาแห่งชาติว่าด้วยหลักเกณฑ์การพิจารณา | จำนวนผลงานวิจัย ผลงานวิชาการที่เผยแพร่มีค่าน้ำหนักตั้งแต่ 0.40 ขึ้นไป ไม่น้อยกว่าร้อยละ25 | 1. โครงการการบรรยาย การคัดลอกงานวิชาการ และวรรณกรรมกับจริยธรรม และจรรยาบรรณของนักวิจัย | - จำนวนผู้เข้าร่วมโครงการของกลุ่มเป้าหมาย<br>- ระดับความพึงพอใจของผู้เข้าร่วมโครงการ | ร้อยละ 85<br><br>ร้อยละ 85 | 15,000         | พ.ค. 61        | สำนักวิจัย   | รองอธิการบดี ฝ่ายวิจัยและบริการวิชาการ |



แผนปฏิบัติการ ปีการศึกษา 2560

| กลยุทธ์ | ตัวชี้วัด | เป้าหมาย 2560 | ชื่อโครงการ/กิจกรรม   | ตัวชี้วัด<br>ความสำเร็จ<br>โครงการ (KPIs)  | ค่าเป้าหมาย<br>ของ<br>โครงการ | งบประมาณ<br>ตามแผน | ระยะเวลา<br>ตามแผน | ผู้รับผิดชอบ | ผู้ตรวจสอบ                            |
|---------|-----------|---------------|---|--|-------------------------------|--------------------|--------------------|--------------|---------------------------------------|
|         |           |               | 2. โครงการประชุมวิชาการเสนอผลงานวิจัยระดับชาติครั้งที่ 6 หรือระดับนานาชาติครั้งที่ 3 มหาวิทยาลัยกรุงเทพธนบุรี | -จำนวนผู้เข้าร่วมโครงการของกลุ่มเป้าหมาย<br>-ระดับความพึงพอใจของผู้เข้าร่วมโครงการ | ร้อยละ 85<br><br>ร้อยละ 85    | 350,000            | พ.ค.61             | สำนักวิจัย   | รองอธิการบดีฝ่ายวิจัยและบริการวิชาการ |



แผนปฏิบัติการ ปีการศึกษา 2560

| กลยุทธ์  | ตัวชี้วัด  | เป้าหมาย 2560 | ชื่อโครงการ/กิจกรรม   | ตัวชี้วัดความสำเร็จโครงการ (KPIs)  | ค่าเป้าหมายของโครงการ | งบประมาณตามแผน | ระยะเวลาตามแผน  | ผู้รับผิดชอบ | ผู้ตรวจสอบ                             |
|--|--|---------------|---|--|-----------------------|----------------|-----------------|--------------|--|
| กลยุทธ์ที่ 2.3 สร้างและพัฒนาเครือข่ายงานวิจัยระดับชาติหรือนานาชาติ | ผลงานวิจัยที่ร่วมมือในระดับชาติหรือนานาชาติ ผลงานวิจัยที่ทำร่วมกับสถาบันอื่น | ร้อยละ 3      | 1.งานวิจัยที่ร่วมมือในระดับชาติหรือนานาชาติผลงานวิจัยที่ทำร่วมกับสถาบันอื่น | ผลงานวิจัยที่ร่วมมือในระดับชาติหรือนานาชาติ ผลงานวิจัยที่ทำร่วมกับสถาบันอื่น | ร้อยละ 3              | -              | ปีการศึกษา 2560 | สำนักวิจัย   | รองอธิการบดี ฝ่ายวิจัยและบริการวิชาการ |





## ยุทธศาสตร์ที่ 3 การให้บริการวิชาการเพื่อสร้างความเข้มแข็งให้กับชุมชนเป้าหมายอย่างต่อเนื่องและยั่งยืน

| กลยุทธ์  | ตัวชี้วัด  | เป้าหมาย 2560 | ชื่อโครงการ/กิจกรรม   | ตัวชี้วัด<br>ความสำเร็จ<br>โครงการ (KPIs)   | ค่าเป้าหมาย<br>ของ<br>โครงการ               | งบประมาณ<br>ตามแผน | ระยะเวลา<br>ตามแผน | ผู้รับผิดชอบ        | ผู้ตรวจสอบ                     |
|--|--|---------------|---|---|---|--------------------|--------------------|---------------------|--------------------------------|
| กลยุทธ์ที่ 3 . 1 เสริมสร้างประสิทธิภาพการบริการวิชาการแก่สังคม | 1. ส่งเสริมการมีส่วนร่วมของภาคประชาชนในการแก้ไขปัญหาสังคม (สังคมมีความเข้มแข็งสามารถยืนได้ด้วยตนเอง) | ร้อยละ 20     | * 1. การให้บริการวิชาการแก่สังคมและชุมชน โครงการจัดการขยะกับการเปลี่ยนแปลงชีวิตในชุมชนวัดบูรณาวาสและชุมชนตลาดสีชมพู | - จำนวนผู้เข้าร่วมโครงการของกลุ่มเป้าหมาย<br>- ระดับความพึงพอใจของผู้เข้าร่วมโครงการ<br>- ระดับความรู้ของผู้เข้าร่วมโครงการ | ร้อยละ 85<br><br>ร้อยละ 85<br><br>ร้อยละ 80 | 160,000            | ปีการศึกษา 2560    | ดร.ปราการ เกิดมีสุข | รองอธิการบดีฝ่ายกิจการนักศึกษา |
|  |  |               | 2. การบริการวิชาการตามบันทึกข้อตกลง (MOU) ระหว่างมหาวิทยาลัยมหาวินิจฉัยกรุงเทพมหานคร ทรบุรี และชุมชน                | มีการสร้างเครือข่ายความร่วมมือกับหน่วยงานภายนอกในการพัฒนาชุมชนหรือ  | 2 เครือข่าย                                 | 5,000              | ปีการศึกษา 2560    | ดร.ปราการ เกิดมีสุข | รองอธิการบดีฝ่ายกิจการนักศึกษา |





แผนปฏิบัติการ ปีการศึกษา 2560

| กลยุทธ์ | ตัวชี้วัด  | เป้าหมาย 2560               | ชื่อโครงการ/กิจกรรม  | ตัวชี้วัด<br>ความสำเร็จ<br>โครงการ (KPIs)   | ค่าเป้าหมาย<br>ของ<br>โครงการ               | งบประมาณ<br>ตามแผน             | ระยะเวลา<br>ตามแผน | ผู้รับผิดชอบ        | ผู้ตรวจสอบ                     |
|---------|--|-----------------------------|--|---|---|--------------------------------|--------------------|---------------------|--------------------------------|
|         | 3. ให้บริการวิชาการชุมชนเป้าหมายโดยใช้ปรัชญาเศรษฐกิจพอเพียง (โครงการพัฒนาองค์ความรู้ด้านเศรษฐกิจพอเพียงสามารถนำไปประยุกต์ใช้เป็นทางเลือกในการพัฒนาสังคมสู่ประเทศชาติได้) | การนำไปประยุกต์ใช้ร้อยละ 20 | *1. การให้บริการวิชาการแก่สังคมและชุมชน โครงการจัดการขยะกับการเปลี่ยนแปลงชีวิตในชุมชนวัดบูรณาวาสและชุมชนตลาดสีชมพู | - จำนวนผู้เข้าร่วมโครงการของกลุ่มเป้าหมาย<br>- ระดับความพึงพอใจของผู้เข้าร่วมโครงการ<br>- ระดับความรู้ของผู้เข้าร่วมโครงการ | ร้อยละ 85<br><br>ร้อยละ 85<br><br>ร้อยละ 80 | 160,000 (ร่วมกับตัวชี้วัดอื่น) | ปีการศึกษา 2560    | ดร.ปราการ เกิดมีสุข | รองอธิการบดีฝ่ายกิจการนักศึกษา |



ยุทธศาสตร์ที่ 4 ทำนุบำรุงศิลปวัฒนธรรม โดยบูรณาการกับกิจกรรมพัฒนานักศึกษา

| กลยุทธ์  | ตัวชี้วัด   | เป้าหมาย 2560                 | ชื่อโครงการ/กิจกรรม   | ตัวชี้วัด<br>ความสำเร็จ<br>โครงการ (KPIs)  | ค่าเป้าหมาย<br>ของ<br>โครงการ | งบประมาณ<br>ตามแผน        | ระยะเวลา<br>ตามแผน | ผู้รับผิดชอบ                                | ผู้ตรวจสอบ                     |
|--|---|-------------------------------|---|--|-------------------------------|---------------------------|--------------------|---|--------------------------------|
| กลยุทธ์ที่ 4.1 เสริมสร้างประสิทธิภาพการทำนุบำรุงศิลปวัฒนธรรม | 1. มีการเผยแพร่โครงการ/กิจกรรม หรือการบริการด้านทำนุบำรุงศิลปและวัฒนธรรมต่อสาธารณชน (มีการเผยแพร่โครงการ/กิจกรรม/ผลงานสร้างสรรค์ของอาจารย์หรือนักศึกษาที่ได้รับการเผยแพร่ในระดับสถาบัน) | ไม่น้อยกว่า 9 โครงการ/กิจกรรม | 1.การเผยแพร่โครงการ/กิจกรรม หรือการบริการด้านทำนุบำรุงศิลปและวัฒนธรรมต่อสาธารณชนของทุกคณะ | การเผยแพร่โครงการ / กิจกรรม หรือการบริการด้านทำนุบำรุงศิลปและวัฒนธรรมต่อสาธารณชน | ไม่น้อยกว่า 9 โครงการ/กิจกรรม | 100,000                   | ปีการศึกษา 2560    | ผู้อำนวยการศูนย์ศิลปวัฒนธรรม                | รองอธิการบดีฝ่ายกิจการนักศึกษา |
|  |   |                               | 2. กิจกรรมแห่เทียนพรรษา   | -จำนวนผู้เข้าร่วมโครงการ<br>-ระดับความพึงพอใจของผู้เข้าร่วมโครงการ               | ร้อยละ 85<br>ร้อยละ 85        | 50,000                    | ก.ค.60             | ดร.ปราการ เกิดมีสุข<br>อ.ดวงทอง พชรพฤติภากร | รองอธิการบดีฝ่ายกิจการนักศึกษา |
|  |   |                               | *3. โครงการไหว้ครูปีการศึกษา 2560   | -จำนวนผู้เข้าร่วมโครงการ<br>-ระดับความพึงพอใจของ                                 | ร้อยละ 85<br>ร้อยละ 85        | 60,000 (ใช้ร่วมกับกลยุทธ์ | ก.ค.60             | ดร.ปราการ เกิดมีสุข<br>อ.ดวงทอง พชรพฤติภากร | รองอธิการบดีฝ่ายกิจการนักศึกษา |



แผนปฏิบัติการ ปีการศึกษา 2560

| กลยุทธ์ | ตัวชี้วัด | เป้าหมาย 2560 | ชื่อโครงการ/กิจกรรม   | ตัวชี้วัด<br>ความสำเร็จ<br>โครงการ (KPIs)  | ค่าเป้าหมาย<br>ของ<br>โครงการ | งบประมาณ<br>ตามแผน                        | ระยะเวลา<br>ตามแผน   | ผู้รับผิดชอบ   | ผู้ตรวจสอบ                                 |
|---------|-----------|---------------|---|--|-------------------------------|---|----------------------|--|--|
|         |           |               |   | ผู้เข้าร่วม<br>โครงการ   |                               | อื่น)                                     |                      |  |  |
|         |           |               | *4. กิจกรรมปลูกป่าชาย<br>เลนเฉลิมพระเกียรติ<br>เนื่องในมหามงคลเฉลิม<br>พระชนมพรรษาสมเด็จพระ<br>พระเจ้าอยู่หัวมหาวชิรา<br>ลงกรณบดินทรเทพ<br>ยวรางกูร เจริญพระ<br>ชนมพรรษา ๖๕ พรรษา | -จำนวนผู้เข้าร่วม<br>โครงการของ<br>กลุ่มเป้าหมาย<br>-ระดับความพึง<br>พอใจของ<br>ผู้เข้าร่วม<br>โครงการ | ร้อยละ 85<br><br>ร้อยละ 85    | 75,000<br>(ใช้<br>ร่วมกับกล<br>ยุทธ์อื่น) | มิ.ย.-ก.ค.<br><br>60 | สำนักบริการ<br>และกิจการ<br>นักศึกษาและ<br>ศูนย์<br>ศิลปวัฒนธรรม | รอง<br>อธิการบดี<br>ฝ่ายกิจการ<br>นักศึกษา |
|         |           |               | 5. กิจกรรมลอยกระทง  | -จำนวนผู้เข้าร่วม<br>โครงการ<br>-ระดับความพึง<br>พอใจของ<br>ผู้เข้าร่วม<br>โครงการ                     | ร้อยละ 85<br><br>ร้อยละ 85    | 50,000                                    | พ.ย.60               | ดร.ปราการ<br>เกิดมีสุข<br>อ.ดวงทอง<br>พรพรพฤษภากร                | รอง<br>อธิการบดี<br>ฝ่ายกิจการ<br>นักศึกษา |
|         |           |               | 6. กิจกรรมทำบุญวันปี<br>ใหม่  | -จำนวนผู้เข้าร่วม<br>โครงการ   | ร้อยละ 85                     | 20,000                                    | ม.ค.61               | ดร.ปราการ<br>เกิดมีสุข   | รอง<br>อธิการบดี                           |

หมายเหตุ : \*โครงการใช้ร่วมกับกลยุทธ์หรือตัวชี้วัดอื่น



| กลยุทธ์ | ตัวชี้วัด | เป้าหมาย 2560 | ชื่อโครงการ/กิจกรรม   | ตัวชี้วัด<br>ความสำเร็จ<br>โครงการ (KPIs)  | ค่าเป้าหมาย<br>ของ<br>โครงการ | งบประมาณ<br>ตามแผน | ระยะเวลา<br>ตามแผน | ผู้รับผิดชอบ                                     | ผู้ตรวจสอบ                     |
|---------|-----------|---------------|---|--|-------------------------------|--------------------|--------------------|--|--------------------------------|
|         |           |               |   | -ระดับความพึงพอใจของผู้เข้าร่วมโครงการ   | ร้อยละ 85                     |                    |                    | อ.ดวงทอง พชรพฤติภากร                             | ฝ่ายกิจการนักศึกษา             |
|         |           |               | 7. กิจกรรมการแสดงผลงานเทศกาลวัฒนธรรมของนักศึกษาจีน ครั้งที่ 1 | - จำนวนผู้เข้าร่วมโครงการของกลุ่มเป้าหมาย<br>- ระดับความพึงพอใจของผู้เข้าร่วมโครงการ | ร้อยละ 85<br><br>ร้อยละ 85    | 50,000             | 25 ม.ค. 61         | สำนักกิจการนักศึกษา                              | รองอธิการบดีฝ่ายกิจการนักศึกษา |
|         |           |               | 8. โครงการสืบสานประเพณีสงกรานต์                               | -จำนวนผู้เข้าร่วมโครงการของกลุ่มเป้าหมาย<br>- ระดับความพึงพอใจของผู้เข้าร่วม         | ร้อยละ 85<br><br>ร้อยละ 85    | 50,000             | เม.ย.61            | สำนักบริการและกิจการนักศึกษาและศูนย์ศิลปวัฒนธรรม | รองอธิการบดีฝ่ายกิจการนักศึกษา |



แผนปฏิบัติการ ปีการศึกษา 2560

| กลยุทธ์ | ตัวชี้วัด | เป้าหมาย 2560 | ชื่อโครงการ/กิจกรรม  | ตัวชี้วัด<br>ความสำเร็จ<br>โครงการ (KPIs)  | ค่าเป้าหมาย<br>ของ<br>โครงการ | งบประมาณ<br>ตามแผน | ระยะเวลา<br>ตามแผน     | ผู้รับผิดชอบ            | ผู้ตรวจสอบ                                 |
|---------|-----------|---------------|--|--|-------------------------------|--------------------|------------------------|-------------------------|--|
|         |           |               |  | โครงการ<br>- ระดับความรู้<br>ของผู้เข้าร่วม<br>โครงการ   | ร้อยละ 80                     |                    |                        |                         |  |
|         |           |               | 9. กิจกรรมรณรงค์แต่ง<br>กายผ้าไทย  | - จำนวน<br>ผู้เข้าร่วม<br>โครงการของ<br>กลุ่มเป้าหมาย<br>- ระดับความพึง<br>พอใจของ<br>ผู้เข้าร่วม<br>โครงการ | ร้อยละ 85<br><br>ร้อยละ 85    | 3,000              | ปี<br>การศึกษา<br>2560 | สำนักกิจการ<br>นักศึกษา | รอง<br>อธิการบดี<br>ฝ่ายกิจการ<br>นักศึกษา |
|         |           |               | 10. โครงการ การปฏิบัติ<br>การเรียนการสอน<br>สอดคล้องคุณธรรมใน<br>รายวิชา | มีอาจารย์และ<br>นักศึกษาอย่าง<br>น้อย 1 คณะได้<br>รางวัลระดับชาติ<br>หรือนานาชาติ                            | อย่างน้อย 1<br>คณะ            | 35,000             | ปี<br>การศึกษา<br>2560 | ดร.ปราการ<br>เกิดมีสุข  | รอง<br>อธิการบดี<br>ฝ่ายกิจการ<br>นักศึกษา |



แผนปฏิบัติการ ปีการศึกษา 2560

| กลยุทธ์  | ตัวชี้วัด                       | เป้าหมาย 2560  | ชื่อโครงการ/กิจกรรม  | ตัวชี้วัดความสำเร็จโครงการ (KPIs)         | ค่าเป้าหมายของโครงการ | งบประมาณตามแผน  | ระยะเวลาตามแผน               | ผู้รับผิดชอบ                   | ผู้ตรวจสอบ                     |
|--|---------------------------------|--|--|---|-----------------------|-----------------|------------------------------|--------------------------------|--------------------------------|
|  |                                 | ไม่น้อยกว่าร้อยละ 80   | 1. การติดตามการดำเนินงานตามแผนการดำเนินงานบำรุงศิลปะและวัฒนธรรม (ทุกโครงการ/กิจกรรม บรรลุความสำเร็จตามแผน)                                     | ทุกโครงการ/กิจกรรม บรรลุความสำเร็จตามแผน) | ไม่น้อยกว่าร้อยละ 80  | 3,000           | ปีการศึกษา 2560              | ผู้อำนวยการศูนย์ศิลปวัฒนธรรม   | รองอธิการบดีฝ่ายกิจการนักศึกษา |
| กลยุทธ์ที่ 4.2 บูรณาการดำเนินงานบำรุงศิลปะและวัฒนธรรมไทยกับการจัดการเรียนการสอน เพื่อสร้างความเข้มแข็งให้กับประชาคมอาเซียน | ไม่น้อยกว่าร้อยละ 20 ของรายวิชา | 1. ทุกหลักสูตรมีรายวิชาที่มีการบูรณาการด้านการดำเนินงานบำรุงศิลปะและวัฒนธรรมไทยกับการจัดการเรียนการสอน | ทุกหลักสูตรมีจำนวนรายวิชาที่มีการบูรณาการด้านการดำเนินงานบำรุงศิลปะและวัฒนธรรมไทยกับการจัดการเรียนการสอนของรายวิชาที่เปิดสอนในแต่ละภาคการศึกษา | ไม่น้อยกว่าร้อยละ 20 ของรายวิชา           | 60,000                | ปีการศึกษา 2560 | ผู้อำนวยการศูนย์ศิลปวัฒนธรรม | รองอธิการบดีฝ่ายกิจการนักศึกษา |                                |

หมายเหตุ : \*โครงการใช้ร่วมกับกลยุทธ์หรือตัวชี้วัดอื่น





แผนปฏิบัติการ ปีการศึกษา 2560

| กลยุทธ์            | ตัวชี้วัด | เป้าหมาย<br>2560 | ชื่อโครงการ/กิจกรรม | ตัวชี้วัด<br>ความสำเร็จ<br>โครงการ (KPIs) | ค่าเป้าหมาย<br>ของ<br>โครงการ | งบประมาณ<br>ตามแผน | ระยะเวลา<br>ตามแผน | ผู้รับผิดชอบ | ผู้ตรวจสอบ |
|--------------------|-----------|------------------|---------------------|---|-------------------------------|--------------------|--------------------|--------------|------------|
| ประชาคม<br>อาเซียน |           |                  |                     |   |                               |                    |                    |              |            |



ยุทธศาสตร์ที่ 5 การบริหารจัดการโดยยึดหลักธรรมาภิบาล

| กลยุทธ์  | ตัวชี้วัด   | เป้าหมาย 2560   | ชื่อโครงการ/กิจกรรม  | ตัวชี้วัดความสำเร็จ<br>โครงการ (KPIs)             | ค่าเป้าหมาย<br>ของโครงการ | งบประมาณ<br>ตามแผน                       | ระยะเวลา<br>ตามแผน | ผู้รับผิดชอบ                 | ผู้ตรวจสอบ  |
|--|---|---|--|---|---------------------------|--|--------------------|------------------------------|---|
| กลยุทธ์ที่ 5.1<br>สร้างเครือข่าย<br>วิชาการและ<br>การพัฒนา<br>ระบบ<br>เครือข่ายให้มี<br>ความเข้มแข็ง<br>มีการ<br>ดำเนินงาน<br>อย่างต่อเนื่อง | 1. สร้างเครือข่ายทาง<br>วิชาการทั้งในประเทศ<br>หรือต่างประเทศ และมี<br>โครงการ/กิจกรรมร่วมกัน<br>อย่างต่อเนื่อง (MOU) | โครงการ/<br>กิจกรรม<br>ต่อเนื่อง และ<br>ผลการ<br>ประเมินไม่<br>น้อยกว่า<br>ร้อยละ 80  | *1.โครงการสร้าง<br>เครือข่ายทางวิชาการ<br>ทั้งในประเทศหรือ<br>ต่างประเทศ | ความต่อเนื่อง<br>ของโครงการ                       | ร้อยละ 80                 | 100,000                                  | ปีการศึกษา<br>2560 | สถาบัน<br>ภาษา<br>ต่างประเทศ | รอง<br>อธิการบดี<br>ฝ่ายวิจัยและ<br>บริการ<br>วิชาการ |
|  | 2. ความพึงพอใจของ<br>ผู้รับผิดชอบเครือข่าย<br>ภายนอก  | ความพึง<br>พอใจของ<br>ผู้รับผิดชอบ<br>เครือข่าย<br>ภายนอก<br>ไม่น้อยกว่า<br>ร้อยละ 85 | *1.โครงการสร้าง<br>เครือข่ายทางวิชาการ<br>ทั้งในประเทศหรือ<br>ต่างประเทศ | ระดับความพึง<br>พอใจของ<br>ผู้เข้าร่วม<br>โครงการ | ร้อยละ 85                 | 100,000<br>(ใช้ร่วมกับ<br>ตัวชี้วัดอื่น) | ปีการศึกษา<br>2560 | สถาบัน<br>ภาษา<br>ต่างประเทศ | รอง<br>อธิการบดี<br>ฝ่ายวิจัยและ<br>บริการ<br>วิชาการ |



แผนปฏิบัติการ ปีการศึกษา 2560

| กลยุทธ์  | ตัวชี้วัด   | เป้าหมาย 2560                           | ชื่อโครงการ/กิจกรรม   | ตัวชี้วัดความสำเร็จโครงการ (KPIs)                    | ค่าเป้าหมายของโครงการ               | งบประมาณตามแผน             | ระยะเวลาตามแผน  | ผู้รับผิดชอบ                 | ผู้ตรวจสอบ                     |
|--|---|---|---|--|-------------------------------------|----------------------------|-----------------|------------------------------|--------------------------------|
| กลยุทธ์ที่ 5.2 พัฒนาระบบเทคโนโลยีสารสนเทศเพื่อรองรับการบริหารและจัดการอย่างมีประสิทธิภาพ | 1.ประสิทธิภาพของระบบสารสนเทศ ในการบริหารและจัดการ                             | อย่างน้อย 2 พันธกิจ                     | 1. โครงการพัฒนาระบบเครือข่ายคอมพิวเตอร์และการบำรุงรักษาอุปกรณ์คอมพิวเตอร์ | ร้อยละของความสำเร็จของโครงการสารสนเทศ                | ร้อยละ 80                           | 1,500,000                  | ปีการศึกษา 2560 | ศูนย์เทคโนโลยีสารสนเทศ       | รองอธิการบดีฝ่ายบริหาร         |
|  |   |   | 2. การนำระบบสารสนเทศมาใช้ในการบริหารและจัดการ                             | ระบบสารสนเทศในการบริหารและจัดการ                     | 2 พันธกิจ                           | 1,500,000                  | ปีการศึกษา 2560 | ศูนย์เทคโนโลยีสารสนเทศ       | รองอธิการบดีฝ่ายวิชาการ        |
|  |   | 2.ระดับความพึงพอใจของผู้ใช้ระบบสารสนเทศ | มีค่าเฉลี่ยไม่ต่ำกว่า 4.51  | 1. กิจกรรมการประเมินความพึงพอใจของผู้ใช้ระบบสารสนเทศ | ระดับความพึงพอใจของระบบสารสนเทศ     | มีค่าเฉลี่ยไม่ต่ำกว่า 4.51 | 2,000           | ปีการศึกษา 2560              | ศูนย์เทคโนโลยีสารสนเทศ         |
| กลยุทธ์ที่ 5.3 การส่งเสริมและสนับสนุนทุนการศึกษา   | 1.มีทุน การศึกษาด้านวิชาการ/ด้านศิลปะแก่นักศึกษาเรียนดีเด่นทุกหลักสูตรในระดับ | อย่างน้อย หลักสูตรละ 1 ทุน การศึกษา     | 1.โครงการสนับสนุนทุน การศึกษาด้านวิชาการ/ด้านศิลปะแก่นักศึกษาเรียนดี      | ทุน การศึกษาด้านวิชาการ/ด้านศิลปะแก่นักศึกษาเรียนดี  | อย่างน้อย หลักสูตรละ 1 ทุน การศึกษา | 2,000,000                  | ปีการศึกษา 2560 | สำนักบริการและกิจการนักศึกษา | รองอธิการบดีฝ่ายกิจการนักศึกษา |



แผนปฏิบัติการ ปีการศึกษา 2560

| กลยุทธ์                                | ตัวชี้วัด  | เป้าหมาย 2560                                      | ชื่อโครงการ/กิจกรรม  | ตัวชี้วัดความสำเร็จโครงการ (KPIs)  | ค่าเป้าหมายของโครงการ                              | งบประมาณตามแผน | ระยะเวลาตามแผน  | ผู้รับผิดชอบ                 | ผู้ตรวจสอบ                     |
|--|--|--|--|--|--|----------------|-----------------|------------------------------|--------------------------------|
|  | 2. ปริญญาตรีมีทุนการศึกษา ด้าน กิ พ า ใ ห้ นักศึกษา  | ร้อยละ 10 ของผู้ผ่านการทดสอบตามเกณฑ์ของมหาวิทยาลัย | 1.โครงการสนับสนุนทุนการศึกษาด้านกิ พ า ใ ห้ นักศึกษาระดับปริญญาตรี                             | ทุนการศึกษาด้านกิ พ า ใ ห้ นักศึกษา                                      | ร้อยละ 10 ของผู้ผ่านการทดสอบตามเกณฑ์ของมหาวิทยาลัย | 20,000,000     | ปีการศึกษา 2560 | สำนักบริการและกิจการนักศึกษา | รองอธิการบดีฝ่ายกิจการนักศึกษา |
| กลยุทธ์ที่ 5.4 การบริหารการเปลี่ยนแปลง | 1.การมีส่วนร่วมของผู้บริหารและบุคลากรทุกระดับ (การประชุมร่วมของผู้บริหารและบุคลากรทุกระดับแบบ Two - Way Communication) | ไม่น้อยกว่า 2 ครั้ง/ปี                             | 1. กิจกรรมการมีส่วนร่วมของผู้บริหารและบุคลากรทุกระดับแบบ Two - Way Communication               | การมีส่วนร่วมของผู้บริหารและบุคลากรทุกระดับแบบ Two - Way Communication   | ไม่น้อยกว่า 2 ครั้ง/ปี                             | 40,000         | ปีการศึกษา 2560 | สำนักอธิการบดี               | รองอธิการบดีฝ่ายบริหาร         |
|  | 2.ตัวบ่งชี้ของแผนกลยุทธ์ และ ตัว บ ่ง ชี้ ข อ ง แผนปฏิบัติการที่มีการดำเนินงานบรรลุตามเป้าหมาย                         | ร้อยละ 80  | 1. กิจกรรมติดตามการดำเนินงานตามตัวบ่งชี้ของแผนกลยุทธ์และแผนปฏิบัติการที่มีการดำเนินงานบรรลุตาม | ผล การ ดำเนินงานตามตัวบ่งชี้ของแผนกลยุทธ์และตัวบ่งชี้ของแผนปฏิบัติการที่ | ร้อยละ 80  | 3,000          | ปีการศึกษา 2560 | สำนักแผนและประกันคุณภาพ      | รองอธิการบดีฝ่ายวิชาการ        |



แผนปฏิบัติการ ปีการศึกษา 2560

| กลยุทธ์   | ตัวชี้วัด  | เป้าหมาย 2560            | ชื่อโครงการ/กิจกรรม   | ตัวชี้วัดความสำเร็จ<br>โครงการ (KPIs)   | ค่าเป้าหมาย<br>ของโครงการ       | งบประมาณ<br>ตามแผน | ระยะเวลา<br>ตามแผน | ผู้รับผิดชอบ                    | ผู้ตรวจสอบ  |
|---|--|--------------------------|---|---|---------------------------------|--------------------|--------------------|---------------------------------|---|
|   |  |                          | เป้าหมาย  | มีการดำเนินงาน<br>บ ร ร ลู ต าม<br>เป้าหมาย                                     |                                 |                    |                    |                                 |   |
|   |  |                          | 2. งบประมาณการ<br>ประกันคุณภาพ<br>การศึกษา  | ผลการประเมิน<br>คุณภาพระดับ<br>หลักสูตร   | ค่าเฉลี่ย<br>ไม่ต่ำกว่า<br>3.01 | 1,280,000          | ปีการศึกษา<br>2560 | สำนักแผน<br>และประกัน<br>คุณภาพ | รอง<br>อธิการบดี<br>ฝ่ายวิชาการ                   |
| กลยุทธ์ที่ 5.5<br>กลยุทธ์<br>การเงิน  | 1. มีการดำเนินงานตาม<br>แผนกลยุทธ์การเงิน<br>(รายจ่ายงบประมาณตาม<br>แผนกลยุทธ์การเงิน) | ไม่น้อยกว่า<br>ร้อยละ 80 | 1. ดิ ต ต าม ก าร<br>ดำเนินงานตามแผนกล<br>ยุทธ์การเงิน                                  | การดำเนินงาน<br>ตามแผนกลยุทธ์<br>การเงิน  | ไม่น้อยกว่า<br>ร้อยละ 80        | 3,000              | ปีการศึกษา<br>2560 | สำนัก<br>งบประมาณ<br>การเงิน    | รอง<br>อธิการบดี<br>ฝ่ายบ<br>ประมาณ<br>และการเงิน |
| กลยุทธ์ที่ 5.6<br>ส่งเสริม<br>พัฒนา<br>อาจารย์และ<br>บุคลากรสาย<br>สนับสนุน | 1. มีบุคลากรได้รับการ<br>อบรมในด้านวิชาการ/<br>วิชาชีพภายในและ<br>ภายนอกสถาบัน         | ไม่น้อยกว่า<br>ร้อยละ 50 | 1. โครงการพัฒนา<br>ศักยภาพบุคลากร<br>ทางด้านวิชาการ/<br>วิชาชีพภายในและ<br>ภายนอกสถาบัน | มีบุคลากรได้รับ<br>การอบรมในด้าน<br>วิชาการ/วิชาชีพ<br>ภายในและ<br>ภายนอกสถาบัน | ไม่น้อยกว่า<br>ร้อยละ 50        | 1,000,000          | ปีการศึกษา<br>2560 | สำนัก<br>อธิการบดี              | รอง<br>อธิการบดี<br>ฝ่ายบริหาร                    |
|   |  |                          | 2. โครงการปฐมนิเทศ<br>อาจารย์และบุคลากร   | - จำนวนอาจารย์<br>เข้าใหม่ได้รับการ   | ร้อยละ 100                      | 20,000             | ปีการศึกษา<br>2560 | ฝ่ายบุคลากร<br>และค่าจ้าง       | รอง<br>อธิการบดี                                  |



แผนปฏิบัติการ ปีการศึกษา 2560

| กลยุทธ์ | ตัวชี้วัด | เป้าหมาย 2560 | ชื่อโครงการ/กิจกรรม  | ตัวชี้วัด<br>ความสำเร็จ<br>โครงการ (KPIs)  | ค่าเป้าหมาย<br>ของโครงการ                                    | งบประมาณ<br>ตามแผน | ระยะเวลา<br>ตามแผน    | ผู้รับผิดชอบ                    | ผู้ตรวจสอบ                      |
|---------|-----------|---------------|--|--|--|--------------------|-----------------------|---------------------------------|---------------------------------|
|         |           |               | สายสนับสนุน  | อบรมปฐมนิเทศ<br>- ระดับความพึงพอใจของอาจารย์<br>เข้าใหม่ที่เข้ารับ<br>ก า ร อ บ ร ม<br>ปฐมนิเทศ  | ร้อยละ 90  |                    |                       |                                 | ฝ่ายบริหาร                      |
|         |           |               | 3. โครงการการใช้งาน<br>ระบบฐานข้อมูลด้าน<br>การประกันคุณภาพ<br>(CHE QA Online) | - ระดับความพึง<br>พ อ ใ จ ข อ ง<br>ผู้ เ ข้ า ร ่วม<br>โครงการ<br>- จำนวน<br>ผู้ เ ข้ า ร ่วม<br>โครงการ<br>- ระดับความรู้<br>ความเข้าใจก่อน<br>และหลังอบรม<br>- ระดับการนำ<br>ความรู้ไปใช้งาน | ร้อยละ 85<br><br>ร้อยละ 90<br><br>ร้อยละ 85<br><br>ร้อยละ 85 | 5,000              | ส.ค. – ก.ย.<br><br>60 | สำนักแผน<br>และประกัน<br>คุณภาพ | รอง<br>อธิการบดี<br>ฝ่ายวิชาการ |



แผนปฏิบัติการ ปีการศึกษา 2560

| กลยุทธ์ | ตัวชี้วัด | เป้าหมาย 2560 | ชื่อโครงการ/กิจกรรม   | ตัวชี้วัด<br>ความสำเร็จ<br>โครงการ (KPIs)   | ค่าเป้าหมาย<br>ของโครงการ                   | งบประมาณ<br>ตามแผน | ระยะเวลา<br>ตามแผน | ผู้รับผิดชอบ     | ผู้ตรวจสอบ                      |
|---------|-----------|---------------|---|---|---|--------------------|--------------------|------------------|---------------------------------|
|         |           |               |   | ระบบฐานข้อมูล<br>ด้านการประกัน<br>คุณภาพ  |   |                    |                    |                  |                                 |
|         |           |               | 4. อบรมการเขียน<br>มคอ.2 ตามเกณฑ์<br>มาตรฐานหลักสูตร<br>พ.ศ. 2558 | -จำนวนผู้เข้าร่วม<br>โครงการของ<br>กลุ่มเป้าหมาย<br>-ระดับความพึง<br>พอใจของ<br>ผู้เข้าร่วม<br>โครงการ<br>-หลักสูตรตาม<br>เกณฑ์มาตรฐาน<br>หลักสูตร พ.ศ.<br>2558 | ร้อยละ 85<br><br>ร้อยละ 85<br><br>ร้อยละ 80 | 2,000              | 8 ก.พ. 61          | สำนัก<br>วิชาการ | รอง<br>อธิการบดี<br>ฝ่ายวิชาการ |
|         |           |               | 5. อบรมการเขียน<br>มคอ.3  | -จำนวนผู้เข้าร่วม<br>โครงการของ<br>กลุ่มเป้าหมาย<br>-ระดับความพึง   | ร้อยละ 85<br><br>ร้อยละ 85                  | 3,000              | 23 พ.ค. 61         | สำนัก<br>วิชาการ | รอง<br>อธิการบดี<br>ฝ่ายวิชาการ |



แผนปฏิบัติการ ปีการศึกษา 2560

| กลยุทธ์ | ตัวชี้วัด | เป้าหมาย 2560 | ชื่อโครงการ/กิจกรรม  | ตัวชี้วัด<br>ความสำเร็จ<br>โครงการ (KPIs)   | ค่าเป้าหมาย<br>ของโครงการ                                    | งบประมาณ<br>ตามแผน | ระยะเวลา<br>ตามแผน | ผู้รับผิดชอบ         | ผู้ตรวจสอบ                      |
|---------|-----------|---------------|--|---|--|--------------------|--------------------|----------------------|---------------------------------|
|         |           |               |  | พอ ใจ ของ<br>ผู้ เ ช้ า ร ่วม<br>โครงการ<br>- มคอ.3   |  |                    |                    |                      |                                 |
|         |           |               | 6. โครงการพัฒนา<br>คณาจารย์การศึกษา<br>ทางไกล (ต่อเนื่อง) :<br>การผลิตและการใช้<br>บ ท เ รี ย น<br>อิ เล็ก ท ร อ นิก ส์<br>ออนไลน์ | - ระดับความพึง<br>พอ ใจ ของ<br>ผู้ เ ช้ า ร ่วม<br>โครงการ<br>- จั น ว น<br>ผู้ เ ช้ า ร ่วม<br>โครงการ<br>- ระดับความรู้<br>ความเข้าใจก่อน<br>และหลังอบรม<br>-ระดับการนำ<br>ความรู้ไปใช้ใน<br>การผลิตและการ<br>ใ ช้ บ ท เ รี ย น | ร้อยละ 85<br><br>ร้อยละ 90<br><br>ร้อยละ 85<br><br>ร้อยละ 85 | 18,000             | ปีการศึกษา<br>2560 | ดร.อนันต์<br>โพธิกุล | รอง<br>อธิการบดี<br>ฝ่ายวิชาการ |





แผนปฏิบัติการ ปีการศึกษา 2560

| กลยุทธ์ | ตัวชี้วัด | เป้าหมาย 2560 | ชื่อโครงการ/กิจกรรม   | ตัวชี้วัด<br>ความสำเร็จ<br>โครงการ (KPIs)  | ค่าเป้าหมาย<br>ของโครงการ                                    | งบประมาณ<br>ตามแผน | ระยะเวลา<br>ตามแผน | ผู้รับผิดชอบ                    | ผู้ตรวจสอบ                      |
|---------|-----------|---------------|---|--|--|--------------------|--------------------|---------------------------------|---------------------------------|
|         |           |               |   | อิเล็กทรอนิกส์<br>ออนไลน์ของ<br>การศึกษา<br>ทางไกล   |  |                    |                    |                                 |                                 |
|         |           |               | 7. โครงการอบรมเชิง<br>ปฏิบัติการการเขียน<br>รายงานผลการ<br>ดำเนินการระดับ<br>หลักสูตร (มคอ.7) | -จำนวนผู้เข้าร่วม<br>โครงการของ<br>กลุ่มเป้าหมาย<br>-ระดับความพึง<br>พอใจของ<br>ผู้เข้าร่วม<br>โครงการ<br>-ระดับความรู้<br>ของผู้เข้าร่วม<br>ก่อนอบรม<br>-ระดับความรู้<br>ของผู้เข้าร่วม<br>หลังอบรม | ร้อยละ 90<br><br>ร้อยละ 85<br><br>ร้อยละ 80<br><br>ร้อยละ 80 | 30,200             | ปีการศึกษา<br>2560 | สำนักแผน<br>และประกัน<br>คุณภาพ | รอง<br>อธิการบดี<br>ฝ่ายวิชาการ |



แผนปฏิบัติการ ปีการศึกษา 2560

| กลยุทธ์ | ตัวชี้วัด | เป้าหมาย 2560 | ชื่อโครงการ/กิจกรรม   | ตัวชี้วัด<br>ความสำเร็จ<br>โครงการ (KPIs)  | ค่าเป้าหมาย<br>ของโครงการ  | งบประมาณ<br>ตามแผน                    | ระยะเวลา<br>ตามแผน | ผู้รับผิดชอบ   | ผู้ตรวจสอบ  |
|---------|-----------|---------------|---|--|----------------------------|---------------------------------------|--------------------|--|---|
|         |           |               | 8. อบรมภาษาจีนกลาง<br>เพื่อการสื่อสาร   | -จำนวนผู้เข้าร่วม<br>โครงการ ของ<br>กลุ่มเป้าหมาย<br>-ระดับความพึง<br>พอใจ ของ<br>ผู้เข้าร่วม<br>โครงการ | ร้อยละ 85<br><br>ร้อยละ 85 | -                                     | ปีการศึกษา<br>2560 | สถาบัน<br>ภาษาต่าง<br>ประเทศ                                   | รอง<br>อธิการบดี<br>ฝ่ายวิจัยและ<br>บริการ<br>วิชาการ |
|         |           |               | 9. โครงการผู้บริหาร<br>ยุคใหม่ NEW ERA”<br>และบรรยายพิเศษ<br>หัวข้อ “คุณธรรม<br>จริยธรรม และธรร<br>มาภิบาลสำหรับ<br>ผู้บริหาร | -จำนวนผู้เข้าร่วม<br>โครงการ ของ<br>กลุ่มเป้าหมาย<br>-ระดับความพึง<br>พอใจ ของ<br>ผู้เข้าร่วม<br>โครงการ | ร้อยละ 85<br><br>ร้อยละ 85 | 20,000                                | ปีการศึกษา<br>2560 | รอง<br>ผู้อำนวยการ<br>สำนัก<br>บริการและ<br>กิจการ<br>นักศึกษา | รอง<br>อธิการบดี<br>ฝ่ายกิจการ<br>นักศึกษา            |
|         |           |               | *10. โครงการการ<br>บรรยายการคัดลอก<br>งานวิชาการและ   | - จ ำ น ว น<br>ผู้เข้าร่วม<br>โครงการของ   | ร้อยละ 85<br><br>ร้อยละ 85 | 15,000<br>(ใช้ร่วมกับ<br>กลยุทธ์อื่น) | ปีการศึกษา<br>2560 | สำนักวิจัย   | รอง<br>อธิการบดี<br>ฝ่ายวิจัยและ                      |



แผนปฏิบัติการ ปีการศึกษา 2560

| กลยุทธ์ | ตัวชี้วัด  | เป้าหมาย 2560                           | ชื่อโครงการ/กิจกรรม   | ตัวชี้วัดความสำเร็จ<br>โครงการ (KPIs)  | ค่าเป้าหมาย<br>ของโครงการ                | งบประมาณ<br>ตามแผน | ระยะเวลา<br>ตามแผน | ผู้รับผิดชอบ       | ผู้ตรวจสอบ                     |
|---------|--|---|---|--|--|--------------------|--------------------|--------------------|--------------------------------|
|         |  |   | ว ร ร ณ ก ร ร ม กั บ<br>จ ริ ย ฐ ร ร ม แ ล ะ<br>จ ร ร ย า บ ร ร ณ ข อ ง<br>นักวิจัย | กลุ่มเป้าหมาย<br>- ระดับความพึง<br>พ อ ใ จ ข อ ง<br>ผู้ เ ข้ า ร ่วม<br>โครงการ                          |  |                    |                    |                    | บริการ<br>วิชาการ              |
|         | 2.มี บุ ค ล า ก ร ไ ด้ ร ับ<br>การศึกษาคือในระดับที่<br>สูงขึ้น<br>(จำนวนผู้ยื่นขอศึกษาต่อ<br>ในระดับที่สูงขึ้น) | ไม่น้อยกว่า<br>ร้อยละ 5<br>ของผู้ยื่นขอ | 1. โครงการพัฒนา<br>ศักยภาพบุคลากร<br>ได้รับการศึกษาต่อใน<br>ระดับที่สูงขึ้น         | มีบุคลากรได้รับ<br>การศึกษาคือในระดับที่<br>สูงขึ้น<br>(จำนวนผู้ยื่นขอ<br>ศึกษาต่อในระดับ<br>ที่สูงขึ้น) | ไม่น้อยกว่า<br>ร้อยละ 5 ของ<br>ผู้ยื่นขอ | 3,000,000          | ปีการศึกษา<br>2560 | สำนัก<br>อธิการบดี | รอง<br>อธิการบดี<br>ฝ่ายบริหาร |
|         | 3. การเข้าสู่ตำแหน่งทาง<br>วิชาการ<br>(จำนวนผู้ยื่นขอที่มี<br>คุณสมบัติตามเกณฑ์)                                 | ไม่น้อยกว่า<br>ร้อยละ 5                 | 1. โครงการพัฒนา<br>ศักยภาพบุคลากรการ<br>เข้าสู่ตำแหน่งทาง<br>วิชาการ                | การเข้าสู่ตำแหน่ง<br>ทางวิชาการ<br>(จำนวนผู้ยื่นขอที่มี<br>คุณสมบัติตาม<br>เกณฑ์)                        | ไม่น้อยกว่า<br>ร้อยละ 5                  | 1,000,000          | ปีการศึกษา<br>2560 | สำนัก<br>อธิการบดี | รอง<br>อธิการบดี<br>ฝ่ายบริหาร |



## ยุทธศาสตร์ที่ 6 การประชาสัมพันธ์กิจกรรมและผลงานวิชาการแนวรุก

| กลยุทธ์   | ตัวชี้วัด  | เป้าหมาย 2560  | ชื่อโครงการ/กิจกรรม   | ตัวชี้วัด<br>ความสำเร็จ<br>โครงการ (KPIs)   | ค่าเป้าหมาย<br>ของโครงการ                               | งบประมาณ<br>ตามแผน | ระยะเวลา<br>ตามแผน     | ผู้รับผิดชอบ                               | ผู้ตรวจสอบ                                 |
|---|--|--|---|---|---|--------------------|------------------------|--|--|
| กลยุทธ์ที่ 6.1<br>ประชาสัมพันธ์แนว<br>รุก ใน<br>ประเด็นจุด<br>แข็ง/ จุดเด่น<br>ให้สังคม<br>ได้รับทราบ | 1.ประชาสัมพันธ์ผลการ<br>ดำเนินงานของ<br>มหาวิทยาลัย<br>(มีการประชาสัมพันธ์<br>เผยแพร่ทุกโครงการ/<br>กิจกรรมก่อนดำเนิน<br>โครงการ และหลัง<br>ดำเนินโครงการ) | ไม่เกิน<br>7 วัน<br>ก่อนและหลัง<br>การดำเนิน<br>โครงการ    | 1.ประชาสัมพันธ์ผล<br>การดำเนินงานของ<br>มหาวิทยาลัย                 | มี การ<br>ประชาสัมพันธ์<br>เผยแพร่ทุก<br>โครงการ /<br>กิจกรรมก่อน<br>ดำเนินโครงการ<br>และหลังดำเนิน<br>โครงการ                                      | ไม่เกิน<br>7 วัน<br>ก่อนและหลัง<br>การดำเนิน<br>โครงการ | 100,000            | ปีการศึกษา<br>2560     | สถานีวิทยุ<br>โทรทัศน์                     | รอง<br>อธิการบดี<br>ฝ่ายกิจการ<br>นักศึกษา |
|   | 2.ประชาสัมพันธ์ทุก<br>ช่องทาง (วิทยุโทรทัศน์,<br>วิทยุกระจายเสียง, สื่อ<br>ออนไลน์, วารสาร,<br>หนังสือพิมพ์, ป้าย<br>โฆษณาประชาสัมพันธ์)                   | ช่องทางในการ<br>ประชาสัมพันธ์<br>อย่างน้อย<br>3<br>ช่องทาง | 1. การประชาสัมพันธ์<br>โครงการ/กิจกรรม<br>และผลงานวิชาการ<br>แนวรุก | ช่องทางในการ<br>เผยแพร่<br>วิทยุโทรทัศน์<br>วิทยุกระจาย<br>เสียง<br>สื่อออนไลน์<br>(Website,<br>Fanpage,<br>Instagram)<br>หนังสือพิมพ์<br>ป้ายโฆษณา | 1,500,000   | ปีการศึกษา<br>2560 | สถานีวิทยุ<br>โทรทัศน์ | รอง<br>อธิการบดี<br>ฝ่ายกิจการ<br>นักศึกษา |  |



แผนปฏิบัติการ ปีการศึกษา 2560

| กลยุทธ์ | ตัวชี้วัด | เป้าหมาย 2560 | ชื่อโครงการ/กิจกรรม | ตัวชี้วัด<br>ความสำเร็จ<br>โครงการ (KPIs) | ค่าเป้าหมาย<br>ของโครงการ     | งบประมาณ<br>ตามแผน | ระยะเวลา<br>ตามแผน | ผู้รับผิดชอบ | ผู้ตรวจสอบ |
|---------|-----------|---------------|---------------------|---|-------------------------------|--------------------|--------------------|--------------|------------|
|         |           |               |                     |   | ประชาสัมพันธ์<br>(LED, Vinyl) |                    |                    |              |            |



สรุปงบประมาณของยุทธศาสตร์ กลยุทธ์ ตัวชี้วัด และโครงการ/กิจกรรม

| ยุทธศาสตร์   | กลยุทธ์   | ตัวชี้วัด | งบประมาณ (บาท)    |
|--------------|-----------|-----------|-------------------|
| ยุทธศาสตร์ 1 | 3         | 7         | 2,883,000         |
| ยุทธศาสตร์ 2 | 3         | 3         | 10,757,500        |
| ยุทธศาสตร์ 3 | 1         | 3         | 165,000           |
| ยุทธศาสตร์ 4 | 2         | 3         | 488,500           |
| ยุทธศาสตร์ 5 | 6         | 12        | 31,533,700        |
| ยุทธศาสตร์ 6 | 1         | 2         | 1,600,000         |
| <b>รวม</b>   | <b>16</b> | <b>30</b> | <b>47,427,700</b> |