



มหาวิทยาลัย
กรุงเทพธนบุรี
Bangkokthonburi University

**แผนยุทธศาสตร์ 10 ปี
(พ.ศ. 2560-2569)**

“สร้างปัญญา พัฒนาคคน ฝึกฝนคุณธรรม”

คำนำ

การวางแผน คือ การพิจารณาและกำหนดแนวทางปฏิบัติงานให้บรรลุเป้าหมายที่ต้องการของหน่วยงาน เปรียบเสมือนเป็นสะพานเชื่อม โยงระหว่างปัจจุบันและอนาคต เป็นการคาดการณ์สิ่งที่ยังไม่เกิดขึ้น เพื่อพิจารณากำหนดแนวทางการปฏิบัติงานให้มีรากฐานการตัดสินใจตามวัตถุประสงค์ ความรู้ และการคาดคะเนอย่างใช้ดุลพินิจ และตัดสินใจ เป็นแนวทางการปฏิบัติที่ดีที่สุด โดยผ่านกระบวนการคิดก่อนทำ

ฉะนั้นจึงสามารถกล่าวได้ว่า การวางแผน คือ ความพยายามในการทำงานที่เป็นระบบ เพื่อตัดสินใจเลือกแนวทางปฏิบัติที่ดีที่สุด สำหรับอนาคตเพื่อให้ มหาวิทยาลัยกรุงเทพธนบุรี บรรลุผลที่มุ่งหวังไว้ นอกจากนั้นการวางแผนยังเป็นเครื่องมือที่ช่วยในการสื่อสาร ให้กับทุกหน่วยงานภายใน เพื่อให้ทราบทิศทางของหน่วยงานเกิดการประสานงานกันและทำงานอย่างเป็นทีมตามแผนที่ได้กำหนดไว้ อันจะก่อให้เกิดการปฏิบัติงานที่มีประสิทธิภาพเป็นไปตามแผนกลยุทธ์ 10 ปี (พ.ศ. 2560-2569) ฉบับนี้ขึ้น ซึ่งมีประเด็นยุทธศาสตร์ 6 ประเด็นยุทธศาสตร์ จำนวนกลยุทธ์ 16 กลยุทธ์ และตัวชี้วัด 30 ตัวชี้วัด ซึ่งมีความสอดคล้องกับแผนพัฒนาเศรษฐกิจและสังคมแห่งชาติ ฉบับที่ 12 (พ.ศ.2560-2564) มาตรฐานการศึกษาของชาติ และมาตรฐานการอุดมศึกษา โดยมีวัตถุประสงค์เพื่อเป็นเครื่องมือในการบริหารจัดการ มหาวิทยาลัยกรุงเทพธนบุรีและเพื่อเป็นแนวทางและวิธีการดำเนินงานตามภารกิจหลักของมหาวิทยาลัย ตลอดจนวางแผนพัฒนาด้านอื่นๆ เช่น การพัฒนาด้านกายภาพและเทคโนโลยี การพัฒนากำลังคนที่เหมาะสม และสอดคล้องกับกิจกรรมการพัฒนามหาวิทยาลัย ซึ่งจะส่งผลให้ผู้บริหาร บุคลากรทุกระดับภายในคณะและหน่วยงานที่เกี่ยวข้องเกิดความเข้าใจเกี่ยวกับแผนการดำเนินงานด้านต่างๆ ของมหาวิทยาลัย และนำไปสู่การปฏิบัติให้เกิดผลชัดเจนในทิศทางเดียวกัน

ผู้ช่วยศาสตราจารย์ ดร.บังอร เบ็ญจาธิกุล

อธิการบดี

สารบัญ

	หน้า
บทที่ 1 กรอบแนวคิดของการพัฒนามหาวิทยาลัยกรุงเทพธนบุรีแผนกลยุทธ์ 10 ปี (พ.ศ. 2560 – 2569)	1
ข้อมูลพื้นฐานของมหาวิทยาลัยกรุงเทพธนบุรี	3
เครื่องหมายมหาวิทยาลัยกรุงเทพธนบุรี และสีประจำมหาวิทยาลัย	6
ลักษณะบัณฑิตที่พึงประสงค์	7
ปรัชญา ปณิธาน วิสัยทัศน์ พันธกิจ จุดมุ่งหมาย อัตลักษณ์ และเอกลักษณ์ ของมหาวิทยาลัยกรุงเทพธนบุรี	7
ความสอดคล้องระหว่าง ปรัชญา ปณิธาน วิสัยทัศน์ พันธกิจ จุดมุ่งหมาย อัตลักษณ์ เพื่อสอดคล้องกับประเด็นยุทธศาสตร์ ของมหาวิทยาลัยกรุงเทพธนบุรี	11
นโยบายสภามหาวิทยาลัย	14
โครงสร้างมหาวิทยาลัยกรุงเทพธนบุรี	15
บทที่ 2 สภาพการณ์และแนวโน้มการอุดมศึกษาโลก เอเชีย และประเทศไทย	16
พระราชบัญญัติการศึกษาแห่งชาติ พุทธศักราช 2542	16
แผนการศึกษาแห่งชาติ ระยะ 15 ปี (พ.ศ.2560-2574)	17
กรอบยุทธศาสตร์ชาติระยะ 20 ปี (พ.ศ.2560-2579)	18
แผนพัฒนาการศึกษาระดับอุดมศึกษาฉบับที่ 12 (พ.ศ.2560-2574)	19
แผนพัฒนาเศรษฐกิจและสังคมแห่งชาติ ฉบับที่ 12 (พ.ศ.2560-2564)	19
บทที่ 3 การวิเคราะห์สถานการณ์ปัจจุบันมหาวิทยาลัยกรุงเทพธนบุรี การวิเคราะห์จุดแข็ง จุดอ่อน โอกาส ภาวะคุกคาม	22
ปัจจัยภายใน	22
ปัจจัยภายนอก	23
แผนกลยุทธ์ 3 ปี (พ.ศ.2560-2562)	28
ยุทธศาสตร์ที่ 1 บัณฑิตนักปฏิบัติ มุ่งสู่มืออาชีพ	28
ยุทธศาสตร์ที่ 2 สร้างผลงานวิชาการ นวัตกรรมและงานสร้างสรรค์ ที่สอดคล้องกับความต้องการของชาติ	32
ยุทธศาสตร์ที่ 3 การให้บริการวิชาการเพื่อสร้างความเข้มแข็งให้กับชุมชนเป้าหมายอย่างต่อเนื่องและยั่งยืน	35
ยุทธศาสตร์ที่ 4 ทำนุบำรุงศิลปวัฒนธรรม โดยบูรณาการกับกิจกรรมพัฒนานักศึกษา	37

สารบัญ (ต่อ)

	หน้า
ยุทธศาสตร์ที่ 5 การบริหารจัดการโดยยึดหลักธรรมาภิบาล	39
ยุทธศาสตร์ที่ 6 การประชาสัมพันธ์กิจกรรมและผลงานวิชาการแนวรุก	44



บทที่ 1

กรอบแนวคิดของการพัฒนามหาวิทยาลัยกรุงเทพธนบุรี

ระยะยาว 10 ปี (พ.ศ. 2560 – 2569)

ตามพระราชบัญญัติสถาบันอุดมศึกษาเอกชน พ.ศ. 2546 แก้ไขเพิ่มเติม (ฉบับที่ 2) พ.ศ. 2550 หมวดที่ 1 มาตรา 8 สถาบันอุดมศึกษาเอกชนเป็นสถานศึกษาและวิจัยมีวัตถุประสงค์ในการให้การศึกษา ส่งเสริมวิชาการและวิชาชีพชั้นสูง ทำการสอน ทำการวิจัย ให้บริการทางวิชาการแก่สังคม และทำนุบำรุง ศิลปะ และวัฒนธรรมของชาติ

อย่างไรก็ตามสภาพแวดล้อมและสถานการณ์รายรอบทั้งภายในประเทศและต่างประเทศมีการเปลี่ยนแปลงอย่างต่อเนื่องหลายประการทั้งการเปลี่ยนแปลงด้านประชากรด้านเทคโนโลยีด้านพลังงานและสิ่งแวดล้อมด้านการเมืองเศรษฐกิจและสังคมด้านตลาดแรงงานและด้านประชาคมอาเซียนปัจจัยต่างๆ เหล่านี้ย่อมส่งผลกระทบต่อการทำงานของมหาวิทยาลัยไม่มากก็น้อยดังนั้นการดำเนินการให้เป็นที่ ตามวัตถุประสงค์ของการก่อตั้ง ปณิธานและวิสัยทัศน์ให้ประสบความสำเร็จนั้นมหาวิทยาลัยจึงเป็นอย่างยิ่งที่ ต้องมีการวางทิศทางที่จะก้าวต่อไปในอนาคตให้เห็นอย่างชัดเจนเพื่อให้สอดคล้องกับสภาพแวดล้อมของ สังคมและโลกที่เปลี่ยนไป

จากเหตุผลความจำเป็นดังกล่าวมหาวิทยาลัยจึงได้จัดทำแผนยุทธศาสตร์ 10 ปี (พ.ศ. 2560 - 2569) ขึ้นซึ่งเป็นแผนระยะยาวฉบับแรกรวมทั้งมีการจัดทำ แผนกลยุทธ์ 3 ปี พร้อมกันไปด้วยกันซึ่งจะช่วยให้เห็น ความเชื่อมโยงและการถ่ายทอดแผนมหาวิทยาลัยจากระยะยาวสู่แผนระยะกลางในระยะ 3 ปีแรกจึงนับเป็น ความท้าทายของมหาวิทยาลัยอย่างสำคัญที่จำเป็นที่ต้องอาศัยทีมผู้บริหารบุคลากรทุกฝ่ายทั้งสายวิชาการ บุคลากรสายสนับสนุน

ในการจัดทำแผนยุทธศาสตร์เพื่อพัฒนามหาวิทยาลัยกรุงเทพธนบุรี ระยะยาว 10 ปี (พ.ศ. 2560 – 2569) มหาวิทยาลัยได้นำเครื่องมือในการจัดการสมัยใหม่ ที่เกี่ยวข้องกับกระบวนการวิเคราะห์และประเมิน สถานการณ์ขององค์กร โดยการพิจารณาถึงความเป็นไปได้ของสถานการณ์ต่างๆ ที่คาดว่าจะเกิดขึ้นอย่าง รอบด้าน ได้แก่ การวิเคราะห์ SWOT Analysis การให้ความสำคัญต่อการกำหนดคุณค่าของมหาวิทยาลัย วัฒนธรรมองค์กรที่ทุกส่วนจะต้องร่วมแรงร่วมใจกันนำพาองค์กรนี้ไปสู่การบรรลุวิสัยทัศน์ให้ได้ในที่สุด ตามประเด็นยุทธศาสตร์ และเป้าประสงค์ ที่มีการกำหนดไว้อย่างเป็นรูปธรรม ตลอดจนให้ความสำคัญกับ การกำหนดตัวชี้วัดความสำเร็จ Corporate KPI ที่แบ่งเป้าหมายเป็น 3 ระยะๆ เพื่อใช้วัดความสำเร็จของแผน ผ่านแผนกลยุทธ์ 3 ปี และถ่ายทอดลงสู่แผนปฏิบัติการประจำปี ตามลำดับ



วัตถุประสงค์

1. เพื่อให้มหาวิทยาลัยกรุงเทพมหานคร มีแผนยุทธศาสตร์ระยะยาว 10 ปี (พ.ศ. 2560 -2569) ที่มีทิศทางการพัฒนาสอดคล้องกับกรอบแผนอุดมศึกษาระยะยาว 15 ปีฉบับที่ 2 (2551-2565) และทิศทางแนวโน้มเศรษฐกิจและสังคมของประเทศที่เน้นการสร้างคุณภาพระหว่างการแข่งขันและการพัฒนาที่ยั่งยืน
2. เพื่อใช้เป็นกรอบในการถ่ายทอดจากแผนยุทธศาสตร์ระยะยาว 10 ปีไปสู่แผนกลยุทธ์ ระยะ 5 ปี รวมทั้งแผนปฏิบัติการประจำปีของมหาวิทยาลัย
3. เพื่อเป็นแนวทางในการบริหารมหาวิทยาลัยให้สอดคล้องกับสถานการณ์และปัจจัยแวดล้อมต่างๆ ที่เปลี่ยนแปลงไปได้อย่างเท่าทันบรรลุมิติทัศน์และเกิดความยั่งยืนสืบไป
4. เพื่อให้ผู้บริหารใช้เป็นแผนแม่บทในการวางนโยบายมาตรการในการบริหารมหาวิทยาลัยให้สอดคล้องกับทิศทางที่มหาวิทยาลัยกำหนดไว้
5. เพื่อเป็นเครื่องมือสื่อสารทำความเข้าใจถึงทิศทางและเป้าหมายของมหาวิทยาลัยในอนาคตเพื่อให้ทุกหน่วยงานเร่งพัฒนา/ปรับปรุงร่วมมือร่วมใจกันพัฒนามหาวิทยาลัยให้บรรลุวิสัยทัศน์ของมหาวิทยาลัยต่อไป



ข้อมูลพื้นฐานของมหาวิทยาลัยกรุงเทพธนบุรี

ประวัติความเป็นมาและสภาพปัจจุบัน

เดิมมหาวิทยาลัยกรุงเทพธนบุรี เป็น “วิทยาลัยกรุงเทพธนบุรี” ได้ก่อตั้งขึ้นเมื่อวันที่ 28 มกราคม พ.ศ. 2545 โดย นายชวลิต เบ็ญจาทิกุล เป็นผู้รับใบอนุญาตจัดตั้ง ได้ตระหนักถึงความสำคัญและมีความมุ่งมั่นในการมีส่วนร่วมในการจัดการศึกษา เพื่อพัฒนาทรัพยากรบุคคลให้สอดคล้องกับความต้องการของประเทศ และมีสถาบันการศึกษาที่ให้การพัฒนาความรู้และทักษะแก่ประชาชน โดยทั่วไปที่แสวงหาความรู้ คุณวุฒิ และพัฒนาการฝึกปฏิบัติ อย่างต่อเนื่องตลอดชีวิต

มหาวิทยาลัยกรุงเทพธนบุรี เป็นสถาบันอุดมศึกษาเอกชนที่ได้รับอนุมัติจากทบวงมหาวิทยาลัย และได้รับความเห็นชอบจากคณะกรรมการการอุดมศึกษาและผ่านการอนุมัติจากรัฐมนตรีว่าการกระทรวงศึกษาธิการ (นายจรินทร์ ลักษณวิศิษฏ์) ให้เปลี่ยนประเภทสถาบันอุดมศึกษาเอกชนจาก “วิทยาลัยกรุงเทพธนบุรี” เป็น “มหาวิทยาลัยกรุงเทพธนบุรี (มกธ.)” หรือ Bangkokthonburi University (BTU)” เมื่อวันที่ 11 มิถุนายน พ.ศ. 2552 ตามเจตนารมณ์ของ ศส.ดร.บังอร เบ็ญจาทิกุล อธิการบดี ที่เล็งเห็นถึงความสำคัญในการพัฒนาทรัพยากรมนุษย์ของประเทศและสนองความต้องการของชุมชน ตลอดจนคนเขาวงกตและประชาชนทั่วภูมิภาคในการสืบสานการศึกษาในระดับอุดมศึกษาที่สมบูรณ์แบบภายใต้ปรัชญาที่ให้สถาบันการศึกษาเป็นที่รวมองค์ความรู้วิชาการแขนงต่างๆ อันล้ำเลิศ ทันสมัยและบุคลากรที่มีความสามารถ เชี่ยวชาญด้านการศึกษา โดยจัดการศึกษาที่เปิดโอกาสให้บุคคลได้มีโอกาสศึกษาต่อระดับอุดมศึกษาเพื่อพัฒนากำลังคนให้มีความรู้ความสามารถควบคู่กับการมีคุณธรรม จรรยาบรรณ และดำรงตนให้เป็นประโยชน์ต่อสังคม ประเทศชาติตามปรัชญาแห่งสถาบันที่ว่า “สร้างปัญญา พัฒนาคน ฝึกฝนคุณธรรม”

ปีการศึกษา 2545 วิทยาลัยกรุงเทพธนบุรี เริ่มเปิดสอนตั้งแต่ปีการศึกษา 2545 ในระดับปริญญาตรี 1 คณะ คือ คณะบริหารธุรกิจ มี 3 หลักสูตร คือ หลักสูตรบริหารธุรกิจบัณฑิต สาขาวิชาการบัญชี หลักสูตรบริหารธุรกิจบัณฑิต สาขาวิชาการตลาด และหลักสูตรบริหารธุรกิจบัณฑิต สาขาวิชาคอมพิวเตอร์ธุรกิจ

ปีการศึกษา 2546 เปิดหลักสูตรเพิ่ม 2 หลักสูตรคือ หลักสูตรนิติศาสตรบัณฑิต สาขาวิชานิติศาสตร์ คณะนิติศาสตร์ และระดับปริญญาโท หลักสูตรศึกษาศาสตรมหาบัณฑิต สาขาวิชาการบริหารการศึกษา

ปีการศึกษา 2547 เปิดหลักสูตรเพิ่ม 3 หลักสูตรคือ หลักสูตรรัฐประศาสนศาสตรบัณฑิต สาขาวิชารัฐประศาสนศาสตร์ คณะรัฐศาสตร์, หลักสูตรบริหารธุรกิจบัณฑิต สาขาวิชาการจัดการอุตสาหกรรม คณะบริหารธุรกิจ ในระดับปริญญาโท 1 หลักสูตร คือ หลักสูตรบริหารธุรกิจมหาบัณฑิต สาขาวิชาบริหารธุรกิจ คณะบริหารธุรกิจ



แผนยุทธศาสตร์ 10 ปี (พ.ศ. 2560 - 2569)

ปีการศึกษา 2549 เปิดหลักสูตรเพิ่ม 2 หลักสูตรคือ หลักสูตรวิทยาศาสตร์บัณฑิต สาขาวิชาเทคโนโลยีสารสนเทศ คณะวิทยาศาสตร์และเทคโนโลยี, หลักสูตรรัฐประศาสนศาสตรมหาบัณฑิต สาขาวิชารัฐประศาสนศาสตร์

ปีการศึกษา 2550 เปิดหลักสูตรเพิ่ม 2 หลักสูตรคือหลักสูตรศิลปศาสตรบัณฑิต สาขาวิชาการท่องเที่ยวและการโรงแรม คณะศิลปศาสตร์, หลักสูตรนิเทศศาสตรบัณฑิต สาขาวิชาการโฆษณาและการประชาสัมพันธ์ คณะนิเทศศาสตร์

ปีการศึกษา 2551 เปิดหลักสูตรเพิ่ม 7 หลักสูตรคือ หลักสูตรบัญชีบัณฑิต สาขาวิชาการบัญชี คณะบัญชี, หลักสูตรพยาบาลศาสตรบัณฑิต คณะพยาบาลศาสตร์, หลักสูตรบริหารธุรกิจบัณฑิต สาขาวิชาการจัดการ คณะบริหารธุรกิจ, หลักสูตรรัฐศาสตรบัณฑิต สาขาวิชาการเมืองการปกครอง คณะรัฐศาสตร์, หลักสูตรศิลปศาสตรบัณฑิต สาขาวิชาอิสลามศึกษาเพื่อการพัฒนา หลักสูตรศิลปศาสตรบัณฑิต สาขาวิชาภาษาอังกฤษ คณะศิลปศาสตร์และในระดับปริญญาโทหลักสูตรนิติศาสตรมหาบัณฑิต คณะนิติศาสตร์

ปีการศึกษา 2552 เปิดหลักสูตรเพิ่ม 8 หลักสูตรคือ หลักสูตรเทคโนโลยีบัณฑิต สาขาวิชาเทคโนโลยีอุตสาหกรรม และหลักสูตรเทคโนโลยีบัณฑิต สาขาวิชาเทคโนโลยีการเกษตร คณะเทคโนโลยีและนวัตกรรม, หลักสูตรศิลปศาสตรบัณฑิต สาขาวิชาภาษาไทยเพื่อการสื่อสาร คณะศิลปศาสตร์, หลักสูตรบริหารธุรกิจบัณฑิต สาขาวิชาการจัดการการกีฬา คณะบริหารธุรกิจ, หลักสูตรศึกษาศาสตรมหาบัณฑิต สาขาวิชาหลักสูตรและการสอน, หลักสูตรรัฐประศาสนศาสตร์คุณวุฒิบัณฑิต สาขาวิชารัฐประศาสนศาสตร์ คณะรัฐศาสตร์, หลักสูตรศึกษาศาสตรคุณวุฒิบัณฑิต สาขาวิชาการบริหารการศึกษา และเปิดสอนในระดับประกาศนียบัตรวิชาชีพครู

ปีการศึกษา 2553 เปิดหลักสูตรเพิ่ม 3 หลักสูตรคือหลักสูตรนิเทศศาสตรบัณฑิต สาขาวิชาวิทยุกระจายเสียงและวิทยุโทรทัศน์ คณะนิเทศศาสตร์ หลักสูตรบริหารธุรกิจคุณวุฒิบัณฑิต คณะบริหารธุรกิจ และหลักสูตรเทคโนโลยีบัณฑิต สาขาวิชาเทคโนโลยีอุตสาหกรรม (ต่อเนื่อง)

ปีการศึกษา 2554 เปิดหลักสูตรเพิ่ม 6 หลักสูตรคือ หลักสูตรสาธารณสุขศาสตรบัณฑิต สาขาวิชาสาธารณสุขศาสตร์ คณะสาธารณสุขศาสตร์, หลักสูตรดุริยางคศาสตรบัณฑิต สาขาวิชาสหวิทยาการดนตรี คณะดุริยางคศาสตร์, หลักสูตรบริหารธุรกิจบัณฑิต สาขาวิชาการจัดการโลจิสติกส์ คณะบริหารธุรกิจ, หลักสูตรบริหารธุรกิจบัณฑิต สาขาวิชาธุรกิจอสังหาริมทรัพย์ คณะบริหารธุรกิจ หลักสูตรวิทยาศาสตร์บัณฑิต สาขาวิชาเทคโนโลยีมัลติมีเดียและแอนิเมชัน คณะวิทยาศาสตร์และเทคโนโลยี และหลักสูตรวิทยาศาสตร์บัณฑิต สาขาวิชาเทคโนโลยีสิ่งแวดล้อม คณะวิทยาศาสตร์และเทคโนโลยี

ปีการศึกษา 2555 เปิดหลักสูตรเพิ่ม 1 หลักสูตรคือ หลักสูตรศิลปกรรมศาสตรบัณฑิต สาขาวิชาการออกแบบทัศนศิลป์การออกแบบผลิตภัณฑ์ คณะศิลปกรรมศาสตร์

ปีการศึกษา 2556 เปิดหลักสูตรเพิ่ม 15 หลักสูตร คือหลักสูตรศึกษาศาสตรบัณฑิต สาขาวิชาการศึกษาระดับมัธยมศึกษา คณะศึกษาศาสตร์, หลักสูตรศึกษาศาสตรบัณฑิต สาขาวิชาเทคโนโลยีและนวัตกรรมการศึกษา คณะศึกษาศาสตร์, หลักสูตรวิศวกรรมศาสตรบัณฑิต สาขาวิชาวิศวกรรมโยธา



คณะวิศวกรรมศาสตร์, หลักสูตรวิศวกรรมศาสตรบัณฑิต สาขาวิชาวิศวกรรมเครื่องกล คณะวิศวกรรมศาสตร์, หลักสูตรวิศวกรรมศาสตรบัณฑิต สาขาวิชาวิศวกรรมไฟฟ้า คณะวิศวกรรมศาสตร์, หลักสูตรวิทยาศาสตร์บัณฑิต สาขาวิชาวิทยาศาสตร์การกีฬา คณะวิทยาศาสตร์และเทคโนโลยีการกีฬา, หลักสูตรวิทยาศาสตรมหาบัณฑิต สาขาวิชาเทคโนโลยีอุตสาหกรรม คณะเทคโนโลยีและนวัตกรรม, หลักสูตรวิทยาศาสตรดุษฎีบัณฑิต สาขาวิชาเทคโนโลยีอุตสาหกรรม คณะเทคโนโลยีและนวัตกรรม, หลักสูตรดุริยางคศาสตรมหาบัณฑิต สาขาวิชาดุริยางคศาสตร์ คณะดุริยางคศาสตร์, หลักสูตรปรัชญาดุษฎีบัณฑิต สาขาวิชาดุริยางคศาสตร์ คณะดุริยางคศาสตร์, หลักสูตรนิเทศศาสตรบัณฑิต สาขาวิชาภาพยนตร์ และศิลปะการแสดง คณะนิเทศศาสตร์, หลักสูตรบริหารธุรกิจบัณฑิต สาขาวิชาธุรกิจระหว่างประเทศ คณะบริหารธุรกิจ, หลักสูตรรัฐศาสตรบัณฑิต สาขาวิชาบริหารงานยุติธรรม คณะรัฐศาสตร์ และมีการปรับหลักสูตรของคณะศิลปศาสตร์ สาขาวิชาการท่องเที่ยวและการโรงแรม ได้มีการปรับหลักสูตรโดยปรับเป็น 2 หลักสูตร คือหลักสูตรศิลปศาสตรบัณฑิต สาขาวิชาการท่องเที่ยวและสาขาวิชาการโรงแรม

ปีการศึกษา 2557 ได้มีการเปิดหลักสูตรเพิ่มจำนวน 3 หลักสูตร คือ หลักสูตรศึกษาศาสตรบัณฑิต สาขาวิชาดนตรีศึกษา คณะศึกษาศาสตร์, หลักสูตรวิทยาศาสตรมหาบัณฑิต สาขาวิชาวิทยาศาสตร์การกีฬา คณะวิทยาศาสตร์และเทคโนโลยีการกีฬา, หลักสูตรประกาศนียบัตรผู้ช่วยพยาบาล คณะพยาบาลศาสตร์

ปีการศึกษา 2558 ได้มีการเปิดหลักสูตรเพิ่มจำนวน 3 หลักสูตร คือ หลักสูตรนิเทศศาสตรบัณฑิต สาขาวิชานวัตกรรมการออกแบบสื่อและการผลิตสื่อ คณะนิเทศศาสตร์ หลักสูตรวิศวกรรมศาสตรบัณฑิต สาขาวิชาวิศวกรรมสำรวจ คณะวิศวกรรมศาสตร์ หลักสูตรศิลปศาสตรบัณฑิต สาขาวิชาภาษาไทย คณะศิลปศาสตร์

ปีการศึกษา 2559 ได้มีการขอปิดหลักสูตร 1 หลักสูตร คือ หลักสูตรศิลปศาสตรบัณฑิต สาขาวิชาการท่องเที่ยวและการโรงแรม คณะศิลปศาสตร์

ปีการศึกษา 2560 ได้มีการเปิดหลักสูตร 4 หลักสูตร คือ หลักสูตรวิทยาศาสตรมหาบัณฑิต สาขาวิชาทันตกรรมจัดฟัน คณะทันตแพทยศาสตร์, หลักสูตรวิทยาศาสตรบัณฑิตสาขาวิชาสาธารณสุขศาสตร์ คณะวิทยาศาสตร์และเทคโนโลยี, หลักสูตรรัฐประศาสนศาสตรบัณฑิต สาขาวิชารัฐประศาสนศาสตร์ (ระบบการศึกษาทางไกล) คณะรัฐศาสตร์ และหลักสูตรบริหารธุรกิจบัณฑิต สาขาวิชาการจัดการ (ระบบการศึกษาทางไกล) คณะบริหารธุรกิจ

ปัจจุบันมหาวิทยาลัยกรุงเทพธนบุรี มีการบริหารงานภายในเป็น คณะ/กลุ่มงาน และมหาวิทยาลัย ซึ่งมีคณะในการเรียนการสอนประกอบด้วย 16 คณะ ได้แก่ คณะบริหารธุรกิจ คณะนิติศาสตร์ คณะรัฐศาสตร์ คณะวิทยาศาสตร์และเทคโนโลยี คณะศิลปศาสตร์ คณะนิเทศศาสตร์ คณะบัญชี คณะพยาบาลศาสตร์ คณะเทคโนโลยีและนวัตกรรม คณะดุริยางคศาสตร์ คณะสาธารณสุขศาสตร์ คณะศิลปกรรมศาสตร์ คณะศึกษาศาสตร์ คณะวิศวกรรมศาสตร์ คณะวิทยาศาสตร์การกีฬา และทันตแพทยศาสตร์ ส่วนกลุ่มงานประกอบด้วย 5 กลุ่มงาน ได้แก่ กลุ่มงานบริหาร กลุ่มงานส่งเสริม



วิชาการและมาตรฐานการศึกษา กลุ่มงานส่งเสริมและพัฒนา กลุ่มงานงบประมาณและการเงิน และกลุ่มงานวิจัยและบริการวิชาการ

ในอนาคตได้มีความพร้อมในการเปิดหลักสูตร จำนวน 3 หลักสูตร ดังนี้ หลักสูตรแพทยศาสตรบัณฑิต คณะแพทยศาสตร์ หลักสูตรทันตแพทยศาสตรบัณฑิต คณะทันตแพทยศาสตร์ และหลักสูตรเภสัชศาสตรบัณฑิต คณะเภสัชศาสตร์

เครื่องหมายของมหาวิทยาลัยกรุงเทพธนบุรี และสี่ประจํามหาวิทยาลัย

เป็นรูปพระปรมาภิไธยซึ่งมีสีทองประดิษฐานอยู่กึ่งกลางสะพานข้ามแม่น้ำเจ้าพระยาที่มีสีเขียวเหนือสายน้ำสีฟ้า โดยรวมอยู่ภายในวงรีสีเงินซึ่งล้อมด้วยวงรีใหญ่สีแดงขอบทอง และภายในพื้นที่วงรีสีแดงนั้นมีชื่อมหาวิทยาลัยกรุงเทพธนบุรีเป็นภาษาไทยสีทองอยู่ด้านบน ซึ่งมีหนังสือและปากกาและอักษรย่อคั่นกลางระหว่างชื่อภาษาอังกฤษสีทองที่อยู่ด้านล่าง

พระปรมาภิไธยสีทอง หมายถึง คุณธรรมอันล้ำเลิศสูงส่ง ซึ่งครูอาจารย์จะต้องอบรมสั่งสอนให้สถิตอยู่ในจิตใจนักศึกษา และรวมไปถึงความสุขสงบ อันเป็นบ่อเกิดแห่งปัญญา



สะพานข้ามแม่น้ำเจ้าพระยาสีเขียว หมายถึง การเชื่อมโยงกันระหว่าง กรุงเทพมหานครเมืองหลวงของประเทศและกรุงธนบุรีเมืองหลวงในอดีต เป็นเสมือนสัญลักษณ์ของการเชื่อมโยงภูมิความรู้จากอดีตถึงปัจจุบัน จากภูมิปัญญาชาวบ้านถึงเทคโนโลยี เพื่อรับใช้สังคมปัจจุบันและอนาคต โดยเชื่อมผ่านแม่น้ำเจ้าพระยาซึ่งเป็นเส้นเลือดใหญ่ของชาวกรุงเทพมหานคร

สายน้ำสีฟ้า	หมายถึง	ความรู้ที่ต้องแสวงหาอย่างไม่หยุดนิ่ง
หนังสือและปากกา	หมายถึง	ความรู้คู่ปัญญา
BTU	หมายถึง	ตัวอักษรย่อมหาวิทยาลัยกรุงเทพธนบุรี ภาษาอังกฤษ

สี่ประจํามหาวิทยาลัย

สีแดง หมายถึง ความรัก ความสามัคคี เสียสละ มานะอดทน พินิจอุปสรรค คู่ความสำเร็จ

สีทอง หมายถึง ความเจริญรุ่งเรือง ความมั่งคั่งร่ำรวย และความมั่นคงในอาชีพการงานทั้งปัจจุบันและอนาคต



ลักษณะบัณฑิตที่พึงประสงค์

วิเคราะห์ความสอดคล้องระหว่างมาตรฐานคุณภาพบัณฑิตของกระทรวงศึกษาธิการ กับลักษณะบัณฑิตที่พึงประสงค์ของมหาวิทยาลัยกรุงเทพธนบุรี

มาตรฐานคุณภาพบัณฑิต ของกระทรวงศึกษาธิการ	ลักษณะบัณฑิตที่พึงประสงค์ ของมหาวิทยาลัยกรุงเทพธนบุรี
1. บัณฑิตมีความรู้ ความเชี่ยวชาญในศาสตร์ของตน สามารถเรียนรู้ สร้างและประยุกต์ ใช้ความรู้เพื่อพัฒนาตนเอง สามารถปฏิบัติงานและสร้างงานเพื่อพัฒนาสังคมให้ สามารถแข่งขันได้ในระดับสากล	1. มีความรู้ ความเชี่ยวชาญในวิชาชีพของตนเองทั้งภาคทฤษฎีและภาคปฏิบัติ 2. มีภาวะผู้นำ มีทัศนคติในการดำเนินชีวิตที่เหมาะสมกับลักษณะของสังคมบนพื้นฐานคุณธรรมและจริยธรรม
2. บัณฑิตมีจิตสำนึก ดำรงชีวิต และ ปฏิบัติหน้าที่ตามความรับผิดชอบโดยยึดหลักคุณธรรมจริยธรรม	3. มีจิตสำนึกและตระหนักถึงความสำคัญของศิลปะและวัฒนธรรมไทย ดำรงชีวิตตามหลักปรัชญาเศรษฐกิจพอเพียงมีความกตัญญูกตเวทีความมีน้ำใจ โอบ อ้อม อารี มีความ อ่อน น้อม ถ่อม ตน ความรับผิดชอบต่อตนเองและสังคม 4. มีสิทธิหน้าที่ตามระบอบประชาธิปไตยอันมีพระมหากษัตริย์เป็นประมุข และมีหน้าที่อันพึงมีต่อสังคมและประเทศชาติ
3. บัณฑิตมีสุขภาพดีทั้งด้านร่างกายและจิตใจมีการดูแลเอาใจใส่ รักษาสุขภาพของตนเองอย่างถูกต้องเหมาะสม	5. ให้บัณฑิตออกกำลังกาย เล่นกีฬา และฝึกสมาธิเพื่อสุขภาพดีทั้งด้านร่างกายและจิตใจมีการดูแลเอาใจใส่ รักษาสุขภาพของตนเองอย่างถูกต้องเหมาะสม

ปรัชญา ปณิธาน วิสัยทัศน์ พันธกิจ จุดมุ่งหมาย อัตลักษณ์ และเอกลักษณ์ ของมหาวิทยาลัยกรุงเทพธนบุรี

1. ปรัชญา

สร้างปัญญา พัฒนาคน ฝึกฝนคุณธรรม

2. ปณิธาน

ผลิตบัณฑิตให้มีภาวะผู้นำสังคมมีความรู้ ความสามารถ คุณธรรม นำไปประกอบอาชีพและดำรงชีวิตด้วยความซื่อสัตย์สุจริต มีการพัฒนาตนเองสังคมและประเทศชาติ



3. วิสัยทัศน์

1. บัณฑิตนักปฏิบัติที่มีศักยภาพ พร้อมพัฒนาไปสู่มืออาชีพ โดยมีความรู้ประสบการณ์ ความสามารถควบคู่คุณธรรมและจิตสำนึกที่ดีงามตามปรัชญาของมหาวิทยาลัยในสาขาวิชาอันเป็นที่ต้องการของประเทศ
2. การวิจัยและงานสร้างสรรค์ ที่นำไปสู่การสร้างนวัตกรรมในแต่ละสาขาวิชาที่มหาวิทยาลัย เปิดดำเนินการเรียนการสอนที่มีทั้งในระดับประเทศและต่างประเทศ
3. ให้บริการวิชาการแก่สังคม และชุมชนอย่างทั่วถึง ในด้านที่มหาวิทยาลัยมีความพร้อมและเชี่ยวชาญ เพื่อให้สังคม และชุมชนพึ่งตนเอง บนพื้นฐานปรัชญาของเศรษฐกิจพอเพียง
4. พัฒนา สืบสาน อนุรักษ์ และดำรงซึ่งวัฒนธรรม และวิถีชีวิตไทยทั้งระดับชาติและระดับท้องถิ่น
5. พัฒนาระบบการบริหารและการจัดการอย่างมีธรรมาภิบาล ที่สอดคล้องกับบริบทโดยใช้เทคโนโลยีสารสนเทศ สำหรับการบริหารวิชาการ กิจกรรมนักศึกษา บริหารบุคลากร บริหารทรัพยากร งบประมาณ บริหารโลจิสติกส์ บริหารวิสาหกิจ และการบริหารทั่วไป

4. พันธกิจ

1. มุ่งผลิตและพัฒนาบัณฑิตให้มีความรู้ ความสามารถควบคู่คุณธรรมและจิตสำนึกที่ดีงามตามปรัชญาของมหาวิทยาลัยในสาขาวิชาอันเป็นที่ต้องการของประเทศ
2. มุ่งส่งเสริมการทำวิจัยและพัฒนาเพื่อสร้างนวัตกรรมในแต่ละสาขาวิชาที่มหาวิทยาลัย เปิดดำเนินการเรียนการสอนที่มีทั้งในระดับประเทศและต่างประเทศ
3. มุ่งให้บริการวิชาการแก่สังคมในด้านที่มหาวิทยาลัยมีความพร้อมและเชี่ยวชาญ
4. มุ่งทำนุบำรุงและเสริมสร้างวัฒนธรรมอันดีงามแก่สังคมและพัฒนามาตรฐานคุณภาพ การศึกษาอย่างต่อเนื่อง
5. มุ่งพัฒนาระบบการบริหารและการจัดการอย่างมีธรรมาภิบาล ที่สอดคล้องกับบริบทโดยใช้เทคโนโลยีสารสนเทศ สำหรับการบริหารวิชาการ กิจกรรมนักศึกษา บริหารบุคลากร บริหารทรัพยากร งบประมาณ บริหารโลจิสติกส์ บริหารวิสาหกิจ และการบริหารทั่วไป

5. จุดมุ่งหมาย

1. เพื่อผลิตบัณฑิตที่มีความรู้ ความสามารถทักษะ ประกอบด้วยคุณธรรมบนพื้นฐานความเป็นไทย มีชีวิตบนความพอเพียงมีจิตสาธารณะ มีภาวะผู้นำสังคม เศรษฐกิจ การเมือง และพัฒนาสมรรถนะสู่สากล
2. เพื่อมีผลงานวิชาการที่แสดงความก้าวหน้าทางวิชาการและการพัฒนาองค์ความรู้อย่างต่อเนื่อง สมควรส่งเสริมเผยแพร่และนำไปใช้ประโยชน์ด้านวิชาการและการแข่งขันของประเทศ



3. เพื่อส่งเสริมและพัฒนาบุคลากรให้มีศักยภาพในการให้บริการวิชาการ และมีคุณภาพทางสังคม โดยนำเทคโนโลยีมาประยุกต์ใช้อย่างเหมาะสม
4. เพื่อทำนุบำรุง เสริมสร้าง แลกเปลี่ยนเรียนรู้ และเผยแพร่ศิลปะและวัฒนธรรมไทย
5. เพื่อบริหารจัดการเชิงรุกตามหลักธรรมาภิบาล

6. อัตลักษณ์ของบัณฑิต

“บัณฑิตนักปฏิบัติ มุ่งสู่มืออาชีพ ”

7. เอกลักษณ์ของมหาวิทยาลัย

“ผลิตบัณฑิตนักปฏิบัติ มุ่งสู่มืออาชีพ ”

“บัณฑิตนักปฏิบัติ มุ่งสู่มืออาชีพ” หมายถึง บัณฑิตที่มีทักษะในการปฏิบัติงานด้วยความรู้ความสามารถ ตามภารกิจที่ได้รับมอบหมายอย่างมีความรับผิดชอบ และมีศักยภาพพร้อมมุ่งสู่มืออาชีพ

“ผลิตบัณฑิตนักปฏิบัติ มุ่งสู่มืออาชีพ” หมายถึง การจัดการเรียนการสอนให้บัณฑิตมีความเชี่ยวชาญ โดยมีความรู้ ความสามารถ สมรรถนะ ในแต่ละศาสตร์ตามจรรยาบรรณวิชาชีพ และมีศักยภาพพร้อมมุ่งสู่มืออาชีพ

คณะ	อัตลักษณ์	เอกลักษณ์
1.คณะบริหารธุรกิจ	จริยธรรมสู่ผู้นำมืออาชีพ	ส่งเสริมการบริหาร ให้มีความเป็นมืออาชีพ
2. คณะนิติศาสตร์	เน้นเป็นนักปฏิบัติ สร้างความยุติธรรมให้สังคมแบบมืออาชีพ	ผลิตบัณฑิตนักปฏิบัติที่มีความยุติธรรม
3. คณะรัฐศาสตร์	ผู้นำจิตอาสา พัฒนาชุมชน อย่างมืออาชีพ	ผลิตบัณฑิตที่มีน้ำใจ ช่วยเหลือสังคม
4. คณะวิทยาศาสตร์และเทคโนโลยี	คุณธรรม นำเทคโนโลยี สู่มืออาชีพ	ผลิตบัณฑิตด้วยเทคโนโลยีก้าวหน้า พัฒนาชุมชน อย่างมืออาชีพ
5. คณะศิลปศาสตร์	ชำนาญภาษา บูรณาการความรู้ มุ่งสู่มืออาชีพ	ผลิตบัณฑิตที่เชี่ยวชาญภาษา อุตสาหกรรมสู่งาน บริการมืออาชีพ
6. คณะนิเทศศาสตร์	สื่อสารสร้างสรรค์ ปฏิบัติงานมืออาชีพ	ผลิตบัณฑิตที่กล้าคิด กล้าแสดงออก อย่างมืออาชีพ



คณะ	อัตลักษณ์	เอกลักษณ์
7. คณะบัญชี	นักบัญชีมืออาชีพมีความรู้ คู่คุณธรรม	พัฒนานักบัญชีมืออาชีพ
8. คณะพยาบาลศาสตร์	ผู้นำทางสุขภาพ มืออาชีพ	ผลิตบัณฑิตที่มีจิตอาสา พัฒนา คุณธรรม นำสุขภาพ
9. คณะเทคโนโลยีและ นวัตกรรม	ผู้นำทางนวัตกรรมพลังงานคู่มือ อาชีพ	ทำงานอย่างมืออาชีพ
10. คณะดุริยางคศาสตร์	นักดนตรีมืออาชีพ	ผลิตศิลปินและนักวิชาการดนตรีมือ อาชีพ
11. คณะสาธารณสุขศาสตร์	มีวินัย ใฝ่ความรู้ คู่จริยธรรม	ผลิตบัณฑิตสาธารณสุขที่เป็น แบบอย่างในการสร้างเสริมสุขภาพ ชุมชนอย่างมืออาชีพ
12. คณะศิลปกรรมศาสตร์	นักสร้างสรรค์ศิลปะและการ ออกแบบมืออาชีพ	ผลิตศิลปินและนักออกแบบมือ อาชีพ
13. คณะวิทยาศาสตร์และ เทคโนโลยีการกีฬา	มีความรู้เชี่ยวชาญทั้งศาสตร์และ ศิลป์ทางการกีฬา	ผลิตนักวิทยาศาสตร์การกีฬามือ อาชีพ
14. คณะศึกษาศาสตร์	ผู้มีทักษะวิชาชีพอย่างสร้างสรรค์	ผลิตบัณฑิตให้มีทักษะวิชาชีพอย่าง สร้างสรรค์
15. คณะวิศวกรรมศาสตร์	วิศวกร ชาญฉลาด	วิศวกร มืออาชีพ
16. คณะทันตแพทยศาสตร์	บัณฑิตทันตแพทย์ มุ่งสู่ผู้ประกอบการมืออาชีพ	มุ่งเน้นความเป็นเลิศทางวิชาการ และวิชาชีพด้วยเทคโนโลยีทางทัน ตกรรมที่ทันสมัยและมีสมรรถนะ ทางวิชาชีพในระดับสูง



ความสอดคล้องระหว่าง ปรัชญา ปณิธาน วิสัยทัศน์ พันธกิจ จุดมุ่งหมายอัตลักษณ์ เพื่อสอดคล้องกับยุทธศาสตร์ของมหาวิทยาลัยกรุงเทพมหานครบุรี

ปรัชญา	ปณิธาน	วิสัยทัศน์	พันธกิจ	จุดมุ่งหมาย	อัตลักษณ์	ยุทธศาสตร์
สร้างปัญญา พัฒนาคน ฝึกฝน คุณธรรม	ผลิตบัณฑิตให้มีภาวะ ผู้นำสังคมมีความรู้ ความสามารถ คุณธรรม นำไป ประกอบอาชีพและ ดำรงชีวิตด้วยความ ซื่อสัตย์สุจริต มีการ พัฒนาตนเองสังคม และประเทศชาติ	1. บัณฑิต นักปฏิบัติที่มี ศักยภาพ พร้อมพัฒนาไปสู่ มืออาชีพ โดยมีความรู้ ประสบการณ์ความสามารถ ควบคู่คุณธรรมและ จิตสำนึกที่ดีงามตาม ปรัชญาของมหาวิทยาลัยใน สาขาวิชาอันเป็นที่ต้องการ ของประเทศ	1. มุ่งผลิตและพัฒนาบัณฑิต ให้มีความรู้ ความสามารถ ควบคู่คุณธรรมและ จิตสำนึกที่ดีงามตาม ปรัชญาของมหาวิทยาลัยใน สาขาวิชาอันเป็นที่ต้องการ ของประเทศ	1. เพื่อผลิตบัณฑิตที่มี ความรู้ ความสามารถ ทักษะ ประกอบด้วย คุณธรรมบนพื้นฐาน ความเป็นไทย มีชีวิต บนความพอเพียงมีจิต สาธารณะ มีภาวะผู้นำ สังคม เศรษฐกิจ การเมือง และพัฒนา สมรรถนะสู่สากล	บัณฑิตนัก ปฏิบัติ มุ่งสู่ มืออาชีพ	ยุทธศาสตร์ที่ 1 บัณฑิตนักปฏิบัติ มุ่งสู่มืออาชีพ
		2. การวิจัย และงาน สร้างสรรค์ ที่นำไปสู่การ สร้างนวัตกรรมในแต่ละ สาขาวิชาที่มหาวิทยาลัยเปิด ดำเนินการเรียนการสอนที่มี ทั้งในระดับประเทศและ ต่างประเทศ	2. มุ่งส่งเสริมการทำวิจัย และพัฒนา เพื่อสร้าง นวัตกรรมในแต่ละ สาขาวิชาที่มหาวิทยาลัยเปิด ดำเนินการเรียนการสอนที่มี ทั้งในระดับประเทศและ ต่างประเทศ	2. เพื่อมีผลงานวิชาการ ที่แสดงความก้าวหน้า ทางวิชาการและการ พัฒนาองค์ความรู้ อย่างต่อเนื่อง สมควร ส่งเสริมเผยแพร่และ นำไปใช้ประโยชน์		ยุทธศาสตร์ที่ 2 สร้างผลงาน วิชาการ นวัตกรรม และงาน สร้างสรรค์ ที่ สอดคล้องกับความ



ปรัชญา	ปณิธาน	วิสัยทัศน์	พันธกิจ	จุดมุ่งหมาย	อัตลักษณ์	ยุทธศาสตร์
				ด้านวิชาการและการแข่งขันของประเทศ		ต้องการของชาติ
		3. ให้บริการวิชาการแก่สังคม และชุมชนอย่างทั่วถึง ในด้านที่มหาวิทยาลัยมีความพร้อมและเชี่ยวชาญเพื่อให้สังคมและชุมชนพึ่งตนเอง บนพื้นฐานปรัชญาของเศรษฐกิจพอเพียง	3. มุ่งให้บริการวิชาการแก่สังคมในด้านที่มหาวิทยาลัยมีความพร้อมและเชี่ยวชาญ	3. เพื่อส่งเสริมและพัฒนาบุคลากรให้มีศักยภาพในการให้บริการวิชาการ และมีคุณภาพทางสังคม โดยนำเทคโนโลยีมาประยุกต์ใช้อย่างเหมาะสม		ยุทธศาสตร์ที่ 3 การให้บริการวิชาการเพื่อสร้างความเข้มแข็งให้กับชุมชนเป้าหมายอย่างต่อเนื่องและยั่งยืน
		4. พัฒนา สืบสานอนุรักษ์ และดำรงซึ่งวัฒนธรรม และวิถีชีวิตไทยทั้งระดับชาติและระดับท้องถิ่น	4. มุ่งทำนุบำรุงและเสริมสร้างวัฒนธรรมอันดีงามแก่สังคมและพัฒนามาตรฐานคุณภาพการศึกษาอย่างต่อเนื่อง	4. เพื่อทำนุบำรุงเสริมสร้าง แลกเปลี่ยนเรียนรู้ และเผยแพร่ศิลปและวัฒนธรรมไทย		ยุทธศาสตร์ที่ 4 ทำนุบำรุงศิลปวัฒนธรรม โดยบูรณาการกับกิจกรรมพัฒนานักศึกษา



ปรัชญา	ปณิธาน	วิสัยทัศน์	พันธกิจ	จุดมุ่งหมาย	อัตลักษณ์	ยุทธศาสตร์
		5. พัฒนาระบบการบริหารและการจัดการอย่างมีธรรมาภิบาล ที่สอดคล้องกับบริบทโดยใช้เทคโนโลยีสารสนเทศ สำหรับการบริหารวิชาการ กิจกรรมนักศึกษา บริหารบุคลากร บริหารทรัพยากร งบประมาณ บริหารโลจิสติกส์ บริหารวิสาหกิจ และการบริหารทั่วไป	5. มุ่งพัฒนาระบบการบริหารและการจัดการอย่างมีธรรมาภิบาล ที่สอดคล้องกับบริบทโดยใช้เทคโนโลยีสารสนเทศ สำหรับการบริหารวิชาการ กิจกรรมนักศึกษา บริหารบุคลากร บริหารทรัพยากร งบประมาณ บริหารโลจิสติกส์ บริหารวิสาหกิจ และการบริหารทั่วไป	5. เพื่อบริหารจัดการเชิงรุก ตามหลักธรรมาภิบาล		ยุทธศาสตร์ที่ 5 การบริหารจัดการโดยยึดหลักธรรมาภิบาล ยุทธศาสตร์ที่ 6 การประชาสัมพันธ์กิจกรรมและผลงานวิชาการ แนวรุก



นโยบายสภามหาวิทยาลัยกรุงเทพธนบุรี 2560

เพื่อให้มหาวิทยาลัยกรุงเทพธนบุรี มีนโยบาย กรอบทิศทางการดำเนินงานให้เป็นไปด้วยความเรียบร้อย มีประสิทธิภาพและประสิทธิผล อาศัยอำนาจตามความในมาตรา 34 แห่งพระราชบัญญัติสถาบันอุดมศึกษาเอกชน พ.ศ.2546 สภามหาวิทยาลัยกรุงเทพธนบุรี จึงกำหนดนโยบายของมหาวิทยาลัยกรุงเทพธนบุรี ดังนี้

1. ด้านการพัฒนาหลักสูตรการเรียนการสอนและการพัฒนาศักยภาพนักศึกษา

มหาวิทยาลัยกรุงเทพธนบุรีมุ่งผลิตบัณฑิตที่มีคุณภาพ โดยเน้นการเรียนการสอนที่มีคุณภาพทุกระดับและเป็นไปตามกรอบมาตรฐานคุณวุฒิระดับอุดมศึกษาแห่งชาติ

ทั้งนี้เพื่อให้บัณฑิตของมหาวิทยาลัยกรุงเทพธนบุรี เป็น “บัณฑิตนักปฏิบัติ มุ่งสู่มืออาชีพ” รวมทั้งมีคุณลักษณะตามเกณฑ์มาตรฐานวิชาชีพ

2. ด้านการพัฒนางานวิจัยและงานสร้างสรรค์

มหาวิทยาลัยกรุงเทพธนบุรี ส่งเสริมให้อาจารย์ และบุคลากรมีความรู้ ความสามารถด้านการวิจัย ให้การสนับสนุนงานวิจัยและงานสร้างสรรค์ที่มีประโยชน์โดยรวมต่อสังคม และสอดคล้องกับพันธกิจของมหาวิทยาลัย

3. ด้านการพัฒนางานบริการวิชาการและวิชาชีพแก่สังคม

มหาวิทยาลัยกรุงเทพธนบุรีมุ่งประโยชน์เพื่อการพัฒนาชุมชน สนับสนุนการบริการวิชาการที่บูรณาการกับการเรียนการสอน หรือการวิจัย หรือการทำนุบำรุงศิลปวัฒนธรรม

4. ด้านการพัฒนางานทำนุบำรุงศิลปวัฒนธรรม

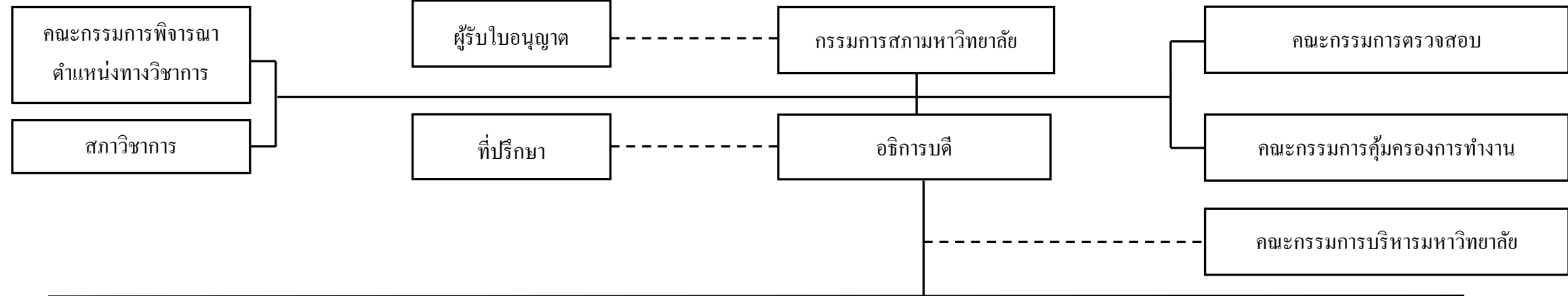
มหาวิทยาลัยกรุงเทพธนบุรี มุ่งทำนุบำรุง เสริมสร้าง แลกเปลี่ยนเรียนรู้ และเผยแพร่ศิลปวัฒนธรรมไทย สนับสนุนการทำนุบำรุงศิลปวัฒนธรรมที่บูรณาการกับการเรียนการสอนหรือการวิจัยหรือการบริการวิชาการ

5. ด้านการพัฒนาระบบบริหารจัดการ

มหาวิทยาลัยกรุงเทพธนบุรี มุ่งใช้หลักธรรมาภิบาลในการบริหารองค์กร และดำเนินงานตามหลักการประกันคุณภาพการศึกษา เพื่อพัฒนาการศึกษาให้เป็นไปในทิศทางที่เกิดคุณภาพตามหลักสากล



ผังโครงสร้างมหาวิทยาลัยกรุงเทพธนบุรี



รองอธิการบดีฝ่ายบริหาร

กลุ่มงานบริหาร

- สำนักอธิการบดี
- สำนักกิจการพิเศษและคนพิการ

รองอธิการบดีฝ่ายวิชาการ

กลุ่มงานส่งเสริมวิชาการและมาตรฐานการศึกษา

- สำนักวิชาการ
- สำนักทะเบียนและวัดผล
- สำนักแผนและประกันคุณภาพ
- สำนักพัฒนาตำราและสื่อทางวิชาการ
- ศูนย์เทคโนโลยีสารสนเทศ
- บัณฑิตวิทยาลัย
- สถาบันการศึกษาทางไกล

คณะวิชาต่างๆ

รองอธิการบดีฝ่ายกิจการนักศึกษา

กลุ่มงานส่งเสริมและพัฒนา

- สำนักกิจการนักศึกษา
- ศูนย์ศิลปวัฒนธรรม

รองอธิการบดีฝ่ายงบประมาณและการเงิน

กลุ่มงานงบประมาณและการเงิน

- สำนักงบประมาณและการเงิน

รองอธิการบดีฝ่ายวิจัยและบริการวิชาการ

กลุ่มงานวิจัยและบริการวิชาการ

- สำนักวิจัย
- สำนักวิทยบริการ
- ศูนย์ภาษาต่างประเทศ

คณะศึกษาศาสตร์	คณะบริหารธุรกิจ	คณะรัฐศาสตร์	คณะนิติศาสตร์	คณะวิทยาศาสตร์และเทคโนโลยี	คณะศิลปศาสตร์	คณะนิเทศศาสตร์	คณะพยาบาลศาสตร์	คณะบัญชี	คณะเทคโนโลยีและนวัตกรรม	คณะดุริยางคศาสตร์	คณะสาธารณสุขศาสตร์	คณะศิลปกรรมศาสตร์	คณะวิทยาศาสตร์และเทคโนโลยีการศึกษา	คณะวิศวกรรมศาสตร์	คณะทันตแพทยศาสตร์
คณบดี	คณบดี	คณบดี	คณบดี	คณบดี	คณบดี	คณบดี	คณบดี	คณบดี	คณบดี	คณบดี	คณบดี	คณบดี	คณบดี	คณบดี	คณบดี
สาขาวิชาเทคโนโลยีและนวัตกรรมการศึกษาและคอมพิวเตอร์การศึกษา สาขาวิชาการศึกษานปฐมวัย สาขาวิชาดนตรีศึกษา หลักสูตรศึกษาศาสตรมหาบัณฑิตสาขาวิชาการบริหารการศึกษา หลักสูตรศึกษาศาสตรมหาบัณฑิตสาขาวิชาหลักสูตรและการสอน หลักสูตรศึกษาศาสตรดุษฎีบัณฑิตสาขาวิชาการบริหารการศึกษา	สาขาวิชาการตลาด สาขาวิชาการจัดการ สาขาวิชาคอมพิวเตอร์ธุรกิจ สาขาวิชาการจัดการอุตสาหกรรม สาขาวิชาการจัดการกีฬา สาขาวิชาการจัดการโลจิสติกส์ สาขาวิชาธุรกิจระหว่างประเทศ (Inter) สาขาวิชาธุรกิจสหพันธ์ หลักสูตรบริหารธุรกิจมหาบัณฑิตสาขาวิชาการบริหารธุรกิจ สาขาวิชาการบริหารธุรกิจ หลักสูตรบริหารธุรกิจบัณฑิตสาขาวิชาการจัดการ (ระบบการศึกษาทางไกล)	สาขาวิชารัฐประศาสนศาสตร์ สาขาวิชาการเมืองการปกครอง สาขาวิชาการบริหารงานยุติธรรม หลักสูตรรัฐประศาสนศาสตรมหาบัณฑิต หลักสูตรบริหารธุรกิจบัณฑิตสาขาวิชาการจัดการ (ระบบการศึกษาทางไกล)	สาขาวิชานิติศาสตร์ หลักสูตรนิติศาสตร์มหาบัณฑิต	สาขาวิชาเทคโนโลยีสารสนเทศ สาขาวิชาเทคโนโลยีสิ่งแวดล้อม สาขาวิชาเทคโนโลยีมัลติมีเดียและแอนิเมชัน หลักสูตรวิทยาศาสตรบัณฑิตสาขาวิชาสาธารณสุขศาสตร์	สาขาวิชาการท่องเที่ยวและประชาสัมพันธ์ สาขาวิชาธุรกิจสายเสียงและวิทยุโทรทัศน์ สาขาวิชาภาพยนตร์และศิลปะการแสดง สาขาวิชานวัตกรรมการออกแบบสื่อและการผลิตสื่อ	สาขาวิชาการโฆษณาและประชาสัมพันธ์ สาขาวิชาธุรกิจสายเสียงและวิทยุโทรทัศน์ สาขาวิชาภาพยนตร์และศิลปะการแสดง สาขาวิชานวัตกรรมการออกแบบสื่อและการผลิตสื่อ	สาขาวิชาพยาบาลศาสตร์	สาขาวิชาการบัญชี	สาขาวิชาเทคโนโลยีและนวัตกรรม สาขาวิชาเทคโนโลยีการเกษตร สาขาวิชาเทคโนโลยีอุตสาหกรรม (2 ปี ต่อเนื่อง) หลักสูตรวิทยาศาสตรมหาบัณฑิต สาขาวิชาเทคโนโลยีอุตสาหกรรม หลักสูตรวิทยาศาสตรดุษฎีบัณฑิตสาขาเทคโนโลยีอุตสาหกรรม	สาขาวิชาสหวิทยาการดนตรี หลักสูตรดุริยางคศาสตร์มหาบัณฑิต หลักสูตรปริญญาคุณวุฒิบัณฑิต (ดุริยางคศาสตร์) สาขาวิชาดุริยางคศาสตร์	สาขาวิชาสาธารณสุขศาสตร์	สาขาวิชาการออกแบบทัศนศิลป์-การออกแบบผลิตภัณฑ์	สาขาวิชาวิทยาศาสตร์การกีฬา หลักสูตรวิทยาศาสตรมหาบัณฑิตสาขาวิชาวิทยาศาสตร์การกีฬา	สาขาวิชาวิศวกรรมไฟฟ้า สาขาวิชาวิศวกรรมเครื่องกล สาขาวิชาวิศวกรรมโยธา สาขาวิชาวิศวกรรมสำรวจ	หลักสูตรทันตแพทยศาสตรบัณฑิต หลักสูตรวิทยาศาสตรมหาบัณฑิต สาขาวิชานวัตกรรมและเทคโนโลยีทางทันตกรรม หลักสูตรวิทยาศาสตรมหาบัณฑิต สาขาวิชาทันตกรรมจัดฟัน



บทที่ 2

สภาวะการณ์และแนวโน้มการอุดมศึกษาโลก อาเซียน และประเทศไทย

สภาวะการณ์โลกกำลังเคลื่อนจากยุคข้อมูลข่าวสารผ่านยุคสารสนเทศเข้าสู่ยุคสังคมใหม่ในคลื่นของโลกาภิวัตน์ที่ไร้พรมแดนความเป็นพลเมืองโลกที่มีวิถีปฏิบัติเรียนรู้วัฒนธรรมและค่านิยมร่วมกันมากขึ้นผ่านเครื่องมือสื่อสารต่างๆ รวมทั้งคอมพิวเตอร์ด้วยความเจริญก้าวหน้าทางเทคโนโลยีและการสื่อสารการแข่งขันมีมากขึ้นดัชนีชี้วัดความอยู่รอดขึ้นอยู่กับความรู้ความสามารถและคุณภาพเรียกว่าเป็นโลกที่ใช้ความรู้เป็นฐานหรือการก้าวเข้าสู่สังคมเศรษฐกิจฐานความรู้ในขณะที่อีกฟากหนึ่งธรรมชาติกำลังถูกทำลายด้วยผลพวงของการขยายอุตสาหกรรมที่ผ่านมาจิตสำนึกถึงการตระหนักถึงความสำคัญของธรรมชาติและสิ่งแวดล้อมลดน้อยลงการก่อการร้ายข้ามชาติที่ใช้วิธีการรุนแรงและสลับซับซ้อนมากขึ้นความเปลี่ยนแปลงทางเศรษฐกิจสังคมการเมืองการปกครองวิทยาศาสตร์เทคโนโลยีและการสื่อสารรวมทั้งประชากรเหล่านี้ล้วนเป็นองค์ประกอบสำคัญในยุคโลกาภิวัตน์ที่ส่งผลกระทบต่อการจัดการศึกษาอุดมศึกษาทั้งในระดับโลกและภูมิภาคอาเซียนซึ่งมีทั้งส่วนที่เป็นทางบวกและลบหรือจุดแข็งจุดอ่อนโอกาสไปจนถึงข้อจำกัดที่ควรต้องศึกษาเพื่อประโยชน์ต่อการบริหารการศึกษาให้เกิดการพัฒนาอย่างยั่งยืน

พระราชบัญญัติการศึกษาแห่งชาติ พุทธศักราช 2542

แก้ไขเพิ่มเติม (ฉบับที่ 2) พ.ศ.2545 และ (ฉบับที่ 3) พ.ศ.2553

พระราชบัญญัติการศึกษาแห่งชาติ พุทธศักราช 2542 แก้ไขเพิ่มเติม (ฉบับที่ 2) พ.ศ.2545 และ (ฉบับที่ 3) พ.ศ.2553 ได้กำหนดความมุ่งหมายและหลักการตามมาตรา 6 การจัดการศึกษาต้องเป็นไปเพื่อพัฒนาคนไทยให้เป็นมนุษย์ที่สมบูรณ์ทั้งร่างกายจิตใจ สติปัญญา ความรู้ และคุณธรรม มีจริยธรรมและวัฒนธรรมในการดำรงชีวิต สามารถอยู่ร่วมกับผู้อื่นได้อย่างมีความสุขส่วนมาตรา 7 ในกระบวนการเรียนรู้ต้องมุ่งปลูกฝังจิตสำนึกที่ถูกต้องเกี่ยวกับการเมืองการปกครองในระบอบประชาธิปไตยอันมีพระมหากษัตริย์ทรงเป็นประมุข รู้จักรักษาและส่งเสริมสิทธิหน้าที่เสรีภาพ ความเคารพกฎหมาย ความเสมอภาค และศักดิ์ศรีความเป็นมนุษย์ มีความภาคภูมิใจในความเป็นไทยรู้จักรักษาผลประโยชน์ส่วนรวมและของประเทศชาติ รวมทั้งส่งเสริมศาสนา ศิลปะ วัฒนธรรมของชาติ การกีฬา ภูมิปัญญาท้องถิ่น ภูมิปัญญาไทย และความรู้อันเป็นสากล ตลอดจนอนุรักษ์ทรัพยากรธรรมชาติและสิ่งแวดล้อม มีความสามารถในการประกอบอาชีพ รู้จักพึ่งตนเอง มีความริเริ่มสร้างสรรค์ ใฝ่รู้และเรียนรู้ด้วยตนเองอย่างต่อเนื่องมาตรา 8 การจัดการศึกษาให้ยึดหลักดังนี้ (1) เป็นการศึกษาตลอดชีวิตสำหรับประชาชน (2) ให้สังคมมีส่วนร่วมในการจัดการศึกษา (3) การพัฒนาสาระและกระบวนการเรียนรู้ให้เป็นไปอย่างต่อเนื่องและมาตรา 9 การจัดระบบ โครงสร้าง และกระบวนการจัดการศึกษา ให้ยึดหลัก



แผนยุทธศาสตร์ 10 ปี (พ.ศ. 2560 - 2569)

ดังนี้ (1) มีเอกภาพด้านนโยบาย และมีความหลากหลายในการปฏิบัติ (2) มีการกระจายอำนาจไปสู่เขตพื้นที่การศึกษา สถานศึกษา และองค์กรปกครองส่วนท้องถิ่น (3) มีการกำหนดมาตรฐานการศึกษา และจัดระบบประกันคุณภาพการศึกษาทุกระดับและประเภทการศึกษา (4) มีหลักการส่งเสริมมาตรฐานวิชาชีพครู คณาจารย์ และบุคลากรทางการศึกษา และการพัฒนาครู คณาจารย์ และบุคลากรทางการศึกษาอย่างต่อเนื่อง (5) ระดมทรัพยากรจากแหล่งต่าง ๆ มาใช้ในการจัดการศึกษา (6) การมีส่วนร่วมของบุคคล ครอบครัว ชุมชน องค์กร ชุมชน องค์กรปกครองส่วนท้องถิ่น เอกชน องค์กรเอกชน องค์กรวิชาชีพ สถาบันศาสนา สถานประกอบการ และสถาบันสังคมอื่น

แผนการศึกษาแห่งชาติ ระยะ 15 ปี (พ.ศ.2560-2574)

วิสัยทัศน์ของแผนการศึกษาแห่งชาติ “ให้ความสำคัญกับการสร้างระบบการศึกษาที่มีคุณภาพและมีประสิทธิภาพ เพื่อเป็นกลไกหลักของการพัฒนาศักยภาพและขีดความสามารถของทุนมนุษย์และรองรับการศึกษา การเรียนรู้และความท้าทายที่เป็นพลวัตของโลกศตวรรษที่ 21”ซึ่งประกอบไปด้วย

1) แนวโน้มการเปลี่ยนแปลงที่สำคัญที่เกิดขึ้นบน โลก อาทิกระแสการเปลี่ยนแปลงจากศตวรรษแห่งอเมริกาสู่ศตวรรษแห่งเอเชีย กระแสการเปลี่ยนแปลงจากยุคแห่งความมั่งคั่งสู่ยุคแห่งความยุติธรรมชาติ การเมืองและธุรกิจ และกระแสการเริ่มเปลี่ยนแกนอำนาจจากภาครัฐและเอกชนสู่ภาคประชาชน

2) แรงขับเคลื่อนในระดับภูมิภาค (Regional Force) ซึ่งเกิดจากการรวมกลุ่มทางเศรษฐกิจของภูมิภาค ภายใต้กรอบความร่วมมือทวิภาคีและพหุภาคีได้แก่ การรวมกลุ่มของประชาคมอาเซียน (ASEAN Community) การรวมกลุ่มของเอเชียตะวันออก (Regional Comprehensive Economic Partnership: RCEP)

3) ประเด็นภายในประเทศ (Local Issue) อาทิความเหลื่อมล้ำ วิฤตด้านความมั่นคงการเปลี่ยนแปลงโครงสร้างประชากรและครัวเรือน รวมทั้งการก้าวข้ามกับดักประเทศรายได้ปานกลาง

4) ยุทธศาสตร์ของประเทศ (Country Strategy) อาทิยุทธศาสตร์การสร้างขีดความสามารถในการแข่งขันของประเทศ (Growth & Competitiveness) ยุทธศาสตร์การสร้างโอกาสบนความเสมอภาคและเท่าเทียมกันทางสังคม (Inclusive Growth) ยุทธศาสตร์การเติบโตบนคุณภาพชีวิตที่เป็นมิตรกับสิ่งแวดล้อม (Green Growth) และยุทธศาสตร์การปรับสมดุลและพัฒนาระบบการบริหารจัดการภาครัฐ ซึ่งเป็นประเด็นท้าทายในการยกระดับคุณภาพการศึกษา



กรอบยุทธศาสตร์ชาติระยะ 20 ปี (พ.ศ. 2560 – 2579)

วิสัยทัศน์

“ประเทศไทยมีความมั่นคง มั่งคั่ง ยั่งยืน เป็นประเทศพัฒนาแล้ว ด้วยการพัฒนาตามหลักปรัชญาของเศรษฐกิจพอเพียง”หรือเป็นคติพจน์

ความมั่นคง

1. การมีความมั่นคงปลอดภัยจากภัยและการเปลี่ยนแปลงทั้งภายในประเทศและภายนอกประเทศในทุกระดับทั้งระดับประเทศ สังคม ชุมชน ครัวเรือน และปัจเจกบุคคล
2. ความมั่นคงในทุกมิติ ทั้งมิติเศรษฐกิจ สังคม สิ่งแวดล้อมและการเมือง
3. ประเทศมีความมั่นคงในเอกราชและอธิปไตยมีสถาบันชาติ ศาสนา พระมหากษัตริย์ที่เข้มแข็งเป็นศูนย์กลางและเป็นที่ยึดเหนี่ยวจิตใจของประชาชน
4. ระบบการเมืองที่มั่นคงเป็นกลไกที่นำไปสู่การบริหารประเทศที่ต่อเนื่องและโปร่งใสตามหลักธรรมาภิบาล สังคมมีความปรองดองและความสามัคคี สามารถผนึกกำลังเพื่อพัฒนาประเทศ ชุมชนมีความเข้มแข็ง ครอบครัวมีความอบอุ่น
5. ความมั่นคงของอาหาร พลังงาน และน้ำประชาชนมีความมั่นคงในชีวิต มีงานและรายได้ที่มั่นคงพอเพียงกับการดำรงชีวิต มีที่อยู่อาศัยและความปลอดภัยในชีวิตทรัพย์สิน

ความมั่งคั่ง

1. ประเทศไทยมีการขยายตัวของเศรษฐกิจอย่างต่อเนื่องจนเข้าสู่กลุ่มประเทศรายได้สูงความเหลื่อมล้ำของการพัฒนาลดลง ประชากรได้รับผลประโยชน์จากการพัฒนาอย่างเท่าเทียมกันมากขึ้น
2. เศรษฐกิจมีความสามารถในการแข่งขันสูงสามารถสร้างรายได้ทั้งจากภายในและภายนอกประเทศ สร้างฐานเศรษฐกิจและสังคมแห่งอนาคต และเป็นจุดสำคัญของการเชื่อมโยงในภูมิภาคทั้งการคมนาคมขนส่ง การผลิต การค้า การลงทุน และการทำธุรกิจมีบทบาทสำคัญใน ระดับภูมิภาคและ ระดับโลกเกิดสายสัมพันธ์ทางเศรษฐกิจและการค้าอย่างมีพลัง

3. ความสมบูรณ์ในทุนที่จะสามารถสร้างการพัฒนาต่อเนื่อง ได้แก่ ทุนมนุษย์ ทุนทางปัญญาทุนทางการเงิน ทุนที่เป็นเครื่องมือเครื่องจักร ทุนทางสังคม และทุนทรัพยากรธรรมชาติและสิ่งแวดล้อม

ความยั่งยืน

1. การพัฒนาที่สามารถสร้างความเจริญ รายได้ และคุณภาพชีวิตของประชาชนให้เพิ่มขึ้นอย่างต่อเนื่อง ซึ่งเป็นการเจริญเติบโตของเศรษฐกิจที่ไม่ใช้ทรัพยากรธรรมชาติเกินพอดีไม่สร้างมลภาวะต่อสิ่งแวดล้อม จนเกินความสามารถในการรองรับและเยียวยาของระบบนิเวศน์



แผนยุทธศาสตร์ 10 ปี (พ.ศ. 2560 - 2569)

2. การผลิตและการบริโภคเป็นมิตรกับสิ่งแวดล้อมและสอดคล้องกับกฎระเบียบของประชาคมโลกซึ่งเป็นที่ยอมรับร่วมกัน ความอุดมสมบูรณ์ของทรัพยากรธรรมชาติและสิ่งแวดล้อมมีคุณภาพดีขึ้น คนมีความรับผิดชอบต่อสังคม มีความเอื้ออาทร เสียสละเพื่อผลประโยชน์ส่วนรวม

3. มุ่งประโยชน์ส่วนรวมอย่างยั่งยืน ให้ความสำคัญกับการมีส่วนร่วมของประชาชนทุกภาคส่วนในสังคมยึดถือและปฏิบัติตามปรัชญาของเศรษฐกิจพอเพียงเพื่อการพัฒนาในระดับอย่างสมดุล มีเสถียรภาพ และยั่งยืน

แผนพัฒนาการศึกษาระดับอุดมศึกษาระดับที่ 12 (พ.ศ. 2560-2574)

ยุทธศาสตร์มาตรการตัวชี้วัดและหน่วยงานรับผิดชอบ

เพื่อให้แผนการศึกษาแห่งชาติได้รับการตอบสนองจากทุกภาคส่วนของสังคมและนำไปสู่การปฏิบัติให้บรรลุวัตถุประสงค์และเป้าหมายตามเจตนารมณ์ของแผนการศึกษาแห่งชาติจึงได้กำหนดยุทธศาสตร์มาตรการตัวชี้วัดและหน่วยงานรับผิดชอบโดยแบ่งระยะเวลาการดำเนินงานของแผนการศึกษาเป็น ๓ ระยะดังนี้

ระยะแรก : เป็นการวางระบบและกลไกการบริหารจัดการโดยการกำหนดแผนและขั้นตอนการเปลี่ยนผ่าน (transition period) ภายใต้แผนบริหารความเสี่ยง (risk management) รวมทั้งการเปลี่ยนกระบวนทัศน์ (paradigm/mind set) ของบุคคลและหน่วยงานที่เกี่ยวข้องกับการจัดการศึกษาและการนำร่องเพื่อเป็นตัวอย่างของความสำเร็จในการขยายผลต่อในระยะที่สอง

ระยะที่สอง : เป็นการขับเคลื่อนและขยายผลตัวอย่างของความสำเร็จให้ครอบคลุมทุกกลุ่มเป้าหมายภายใต้ระบบและกลไกการบริหารจัดการที่เปลี่ยนไปและแผนบริหารความเสี่ยงที่รองรับปัญหาอุปสรรคที่ไม่สามารถคาดการณ์ล่วงหน้าได้

ระยะที่สาม : เป็นการติดตามและประเมินผลในเชิงระบบและกลไกการบริหารจัดการเพื่อปรับปรุงแก้ไขและวางแนวทางการบริหารจัดการในลักษณะเชิงพื้นที่กลุ่มเป้าหมายที่มีความแตกต่างกันและขยายผลให้ครอบคลุมทุกพื้นที่เพื่อให้เกิดการขับเคลื่อนและนำไปสู่การปฏิบัติที่เป็นรูปธรรมมีผลผลิตผลลัพธ์ที่วัดได้

แผนพัฒนาเศรษฐกิจและสังคมแห่งชาติ ฉบับที่ 12 (พ.ศ.2560–2564)

แผนพัฒนาเศรษฐกิจและสังคมแห่งชาติไม่ใช่แผนของคนใดคนหนึ่งหรือหน่วยงานใดหน่วยงานหนึ่ง สศช. เป็นหน่วยงานกลางที่เข้ามาทำหน้าที่แกนกลางในการบูรณาการการทำงานร่วมกัน ดังนั้นการขับเคลื่อนการพัฒนาประเทศไปสู่ความเข้มแข็งในระยะยาวทุกฝ่ายต้องร่วมรับผิดชอบและลงมือปฏิบัติอย่างจริงจังเพื่อให้เกิดผลสำเร็จอย่างเป็นรูปธรรมตามเป้าหมายที่กำหนดไว้ซึ่งภาคีการพัฒนาต้องเข้ามามีส่วนร่วมขับเคลื่อนแผนฯ ให้ประสบผลเป็นรูปธรรมโดยภาคเอกชนทำงานร่วมกับภาคชุมชนได้อย่างเป็นพันธมิตรมีภาครัฐเป็นผู้ประสาน



ประโยชน์เพื่อให้การดำเนินงานเป็นไปอย่างราบรื่นแผนพัฒนาฯ ฉบับที่ 12 จึงเป็นแผนการพัฒนาสำคัญที่จะสะท้อนความต้องการของคนในประเทศไปสู่การปฏิรูปและการพัฒนาประเทศไทยให้มีความยั่งยืนต่อไป

ทิศทางแผนพัฒนาเศรษฐกิจและสังคมแห่งชาติ ฉบับที่ 12 (พ.ศ. 2560-2564)

ทิศทางแผนพัฒนาเศรษฐกิจและสังคมแห่งชาติ ฉบับที่ 12 (พ.ศ. 2560-2564) สรุปประเด็นได้ดังนี้

1. ภาพรวมการจัดทำแผนพัฒนาฯ ฉบับที่ 12 การจัดทำแผนพัฒนาเศรษฐกิจและสังคมแห่งชาติของ สศช. เปิดโอกาสให้ภาคีการพัฒนาทุกภาคส่วนเข้ามามีส่วนร่วมโดยการจัดระดมความคิดเห็นทั้งในระดับภูมิภาคระดับประเทศและความคิดเห็นเฉพาะกลุ่ม (อาทิผู้สูงอายุสื่อมวลชนและเยาวชน) ตั้งแต่แผนพัฒนาฯ ฉบับที่ 8 เป็นต้นมาอย่างไรก็ตามแผนพัฒนาฯ ฉบับที่ 12 นี้จะมีความแตกต่างจากแผนพัฒนาฯ ฉบับก่อนๆ ก็มีความเป็นรูปธรรมสามารถนำไปปฏิบัติได้จริงโดยกำหนดกรอบการลงทุนภายในระยะ 5 ปีข้างหน้าไว้อย่างชัดเจนและยังคงน้อมนำหลัก “ปรัชญาของเศรษฐกิจพอเพียง” มาเป็นกรอบในการพัฒนาประเทศต่อเนื่องจากแผนพัฒนาฯ ฉบับที่ 9 และยึด “คนเป็นศูนย์กลางของการพัฒนา” ในทุกมิติอย่างเป็นองค์รวมและให้ความสำคัญกับการพัฒนาที่สมดุลทั้งตัวคนสังคมเศรษฐกิจและสิ่งแวดล้อมโดยมีวิสัยทัศน์ที่ให้ความสำคัญกับการกำหนดทิศทางการพัฒนาที่มุ่งสู่การเปลี่ยนผ่านประเทศไทยจากประเทศที่มีรายได้ปานกลางไปสู่ประเทศที่มีรายได้สูงมีการกระจายรายได้และพัฒนาอย่างเท่าเทียมมีระบบนิเวศที่ดีสังคมเป็นสุขและนำไปสู่การบรรลุวิสัยทัศน์ระยะยาวของประเทศคือ “มั่นคง มั่งคั่ง และยั่งยืน” นอกจากนี้จะจัดทำร่างยุทธศาสตร์ชาติระยะ 20 ปีเพื่อใช้ในการขับเคลื่อนการพัฒนาประเทศสู่ “ความมั่นคง มั่งคั่ง และยั่งยืน” โดยนำประเด็นปฏิรูปของสภาพัฒนาการเศรษฐกิจและสังคมแห่งชาติ 36 กิจกรรมมาใช้เป็นกรอบในการจัดทำจากนั้นจะนำเสนอร่างยุทธศาสตร์ชาติระยะ 20 ปีให้คณะรัฐมนตรีพิจารณาให้ความเห็นชอบเพื่อใช้เป็นกรอบการดำเนินงานในระยะต่อไป

2. สถานะของประเทศจากการประเมินสถานะของประเทศพบว่าด้านเศรษฐกิจประเทศไทยยังคงติดอยู่ในกับดักประเทศที่มีรายได้ปานกลางจากภาวะเศรษฐกิจโดยรวมที่ชะลอตัวลงเนื่องมาจากความล่าช้าในการเปลี่ยนผ่านด้านเทคโนโลยีที่ทันสมัยการลงทุนลดลงรวมถึงการขาดแคลนบุคลากรด้านการวิจัยและพัฒนา ขณะที่หนี้สาธารณะเพิ่มสูงขึ้นแต่รายได้เข้าประเทศลดลงกระทบต่อเสถียรภาพทางการเงินการคลังนักลงทุนขาดความเชื่อมั่นราคาสินค้าเกษตรตกต่ำและขีดความสามารถในการแข่งขันของประเทศลดลงจากอันดับ 29 ในปี 2557 มาอยู่อันดับ 30 จาก 61 ประเทศทั่วโลกในปี 2558 ด้านสังคมประเทศไทยกำลังเข้าสู่สังคมผู้สูงอายุอย่างสมบูรณ์ส่งผลให้มีค่าใช้จ่ายด้านสาธารณสุขเพิ่มขึ้นสถานการณ์ความยากจนมีแนวโน้มลดลงแต่ความเหลื่อมล้ำด้านรายได้ระหว่างคนรวยและคนจนมีมากถึง 34.9 เท่าในปี 2556 โดยกลุ่มคนรวยที่สุดร้อยละ 10 ถือครองรายได้สูงถึงร้อยละ 36.8 ของรายได้ทั้งหมดขณะที่กลุ่มคนจนที่สุดร้อยละ 10 ถือครองรายได้เพียงร้อยละ 1.1 เนื่องจากโครงสร้างเศรษฐกิจที่ไม่สมดุลการกระจายประโยชน์ของการพัฒนาไปยังกลุ่มคนต่างๆ ในสังคมยัง



แผนยุทธศาสตร์ 10 ปี (พ.ศ. 2560 - 2569)

ไม่ทั่วถึงจำเป็นต้องมีแนวทางในการแก้ปัญหาทั้งด้านการศึกษาสาธารณสุขและสวัสดิการสังคมรวมถึงปัญหาการค้ายาเสพติดความขัดแย้งทางการเมืองการสูญเสียทรัพยากรธรรมชาติตลอดจนความท้าทายจากภัยธรรมชาติที่มีมากขึ้น

3. บริบทการเปลี่ยนแปลง

3.1 บริบทการเปลี่ยนแปลงภายใน ได้แก่ การเข้าสู่สังคมผู้สูงอายุซึ่งเป็นปัจจัยฉุดรั้งให้ศักยภาพการขยายตัวของเศรษฐกิจลดลงและอัตราการพึ่งพิงของประชากรวัยแรงงานต้องแบกรับผู้สูงอายุเพิ่มขึ้นความเหลื่อมล้ำเป็นปัญหาสำคัญที่นำไปสู่ความขัดแย้งในสังคมและเป็นอุปสรรคต่อการพัฒนาประเทศและความเป็นเมืองมีแนวโน้มเพิ่มขึ้นจึงจำเป็นต้องมีการลงทุนโครงสร้างพื้นฐานการจัดบริการสาธารณะการใช้ประโยชน์ของทรัพยากรท้องถิ่นตลอดจนการแสวงหาเทคโนโลยีใหม่ๆที่จะช่วยลดผลกระทบต่อสิ่งแวดล้อมซึ่งจะส่งผลต่อการลดลงและความเสื่อมโทรมของทรัพยากรท้องถิ่นการลดลงของแรงงานในภาคเกษตรรวมทั้งปัญหาการบริหารจัดการขยะทั้งขยะชุมชนและอุตสาหกรรม

3.2 บริบทการเปลี่ยนแปลงภายนอก ประกอบด้วยเงื่อนไขเศรษฐกิจโลกการขยายตัวของเศรษฐกิจโลกยังมีความผันผวนและมีข้อจำกัดในการสนับสนุนการขยายตัวของเศรษฐกิจไทยการเข้าสู่สังคมสูงวัยของโลกองค์การสหประชาชาติประเมินสถานการณ์ว่าในช่วงปี 2544-2643 จะมีประชากรอายุ 60 ปีขึ้นไปมากกว่าร้อยละ 10 ของประชากรโลกเทคโนโลยีและนวัตกรรมที่เปลี่ยนแปลงอย่างรวดเร็วส่งผลให้เกิดการเปลี่ยนแปลงในรูปแบบการผลิตและการค้าที่มีการใช้เทคโนโลยีมาช่วยในการเพิ่มประสิทธิภาพการผลิตภาคบริการต้องปรับตัวให้ทันต่อการเปลี่ยนแปลงรูปแบบการดำเนินชีวิตการทำงานและความสัมพันธ์ของคนในสังคมตลอดจนความซับซ้อนของปัญหาทางสังคมที่จะตามมาการเปลี่ยนแปลงสภาพภูมิอากาศความเสื่อมโทรมของทรัพยากรธรรมชาติและสิ่งแวดล้อมและภัยพิบัติทางธรรมชาติมีแนวโน้มเกิดบ่อยครั้งขึ้นและมีความรุนแรงมากขึ้นและวาระการพัฒนาของโลกภายหลังค.ศ. 2015 จะมีการจัดทำเป้าหมายการพัฒนาที่ยั่งยืนในกรอบสหประชาชาติในช่วงเวลา 15 ปี

4. แนวทางการพัฒนาของแผนพัฒนาฯ ฉบับที่ 12 ประกอบด้วย 7 ยุทธศาสตร์หลัก ได้แก่ 1) การพัฒนาเศรษฐกิจในภาพรวม 2) การพัฒนาเศรษฐกิจรายสาขา 3) การพัฒนาการเกษตรสู่ความเป็นเลิศด้านอาหาร 4) การพัฒนาศักยภาพคนให้สนับสนุนการเจริญเติบโตของประเทศและมีคุณภาพชีวิตที่ดี 5) การสร้างความเสมอภาคเพื่อรองรับสังคมสูงวัยอย่างมีคุณภาพ 6) การพัฒนาพื้นที่ภาคและการเชื่อมโยงภูมิภาคและ 7) การสร้างความเจริญเติบโตทางเศรษฐกิจและสังคมอย่างเป็นมิตรกับสิ่งแวดล้อม



บทที่ 3

การวิเคราะห์สถานการณ์มหาวิทยาลัยกรุงเทพมหานคร

การวิเคราะห์จุดแข็ง จุดอ่อน โอกาส ภาวะคุกคาม

ปัจจัยภายใน

จุดแข็ง

- S1 มีความพร้อมด้านอาคารสถานที่ภูมิทัศน์กายภาพ และสภาพแวดล้อมดี
- S2 มีคณาจารย์และผู้ทรงคุณวุฒิจำนวนมากที่มีประสบการณ์สูง
- S3 ผู้บริหารมีวิสัยทัศน์และความมุ่งมั่นที่จะพัฒนามหาวิทยาลัยให้เติบโตและก้าวหน้า
- S4 มีนักศึกษาสร้างชื่อเสียงด้านวิชาการ ศิลปกรรมและกีฬา ในระดับชาติและนานาชาติ
- S5 มีเครือข่ายทางวิชาการทั้งในและต่างประเทศ โดยเฉพาะภูมิภาคอาเซียน จีน ตลอดจนมีโรงเรียนอาชีวศึกษาในเครือ
- S6 มีสถานีวิจัยกระจายเสียงและสถานีโทรทัศน์ที่สามารถเผยแพร่ข้อมูลข่าวสารสู่สังคม
- S7 มีศิษย์เก่าที่มีชื่อเสียงและให้ความร่วมมือในการพัฒนามหาวิทยาลัย

จุดอ่อน

- W1 การจัดการศึกษาในบางสาขาวิชา ยังต้องมีการพัฒนาด้านหลักสูตรและการเรียนการสอน
- W2 งานวิจัยมีการเผยแพร่ระดับนานาชาติน้อย
- W3 ห้องสมุด มีตำราและวารสารวิชาการบางสาขาวิชายังไม่เป็นปัจจุบัน เช่น กฎหมายมีการแก้ไขเปลี่ยนแปลง และบัญญัติใหม่ตลอดเวลา
- W4 โอกาสในการคัดเลือกนักศึกษาน้อยกว่าสถาบันการศึกษาของรัฐ
- W5 อาจารย์ประจำในมหาวิทยาลัยบางสาขาวิชา มีตำแหน่งทางวิชาการน้อย
- W6 ระบบเทคโนโลยีสารสนเทศยังไม่สามารถเชื่อมโยงและไม่รองรับในการบริหารและพัฒนา
- W7 การประชาสัมพันธ์เผยแพร่ทางเว็บไซต์ยังไม่เป็นปัจจุบัน และยังไม่ครอบคลุมกิจกรรมและผลงานของมหาวิทยาลัย
- W8 อัตราการลาออกของบุคลากรสาขาวิชาการมากกว่าร้อยละ 5 ต่อปี



ปัจจัยภายนอก

โอกาส

O1 รัฐบาลสนับสนุนให้สถาบันการศึกษาเอกชนจัดการศึกษาตามกฎหมาย ระเบียบ และเกณฑ์มาตรฐานการศึกษาที่กำหนด

O2 รับนักศึกษาจากประชาคมอาเซียนและประเทศอื่นเพิ่มขึ้น

O3 รัฐบาลสนับสนุนให้มีเงินกู้ยืมทางการศึกษาได้ อาทิ กยศ. และ กรอ.

O4 ชุมชนในพื้นที่และองค์กรภายนอกให้ความร่วมมือในการจัดการศึกษา

O5 ตลาดแรงงานมีความต้องการบัณฑิตในสาขาวิชาต่างๆ เพิ่มขึ้น

O6 ความก้าวหน้าทางเทคโนโลยีสามารถทำให้เปิดหลักสูตรทางการศึกษาทางไกลได้

O7 เศรษฐกิจแนวโน้มที่ใช้นวัตกรรมขับเคลื่อน (Thailand 4.0) ทำให้เปิดสาขาวิชาเพิ่มขึ้น

ภาวะคุกคาม

T1 การเปิดประชาคมอาเซียนทำให้สถาบันการศึกษาต่างประเทศมาลงทุนด้านการศึกษาในประเทศไทยได้

T2 การขยายตัวของมหาวิทยาลัยภาครัฐและเอกชนมีจำนวนเพิ่มขึ้น

T3 การขยายตลาดแรงงานระดับอาชีวะ และรัฐบาลสนับสนุนการศึกษาสายอาชีวะทำให้มีนักศึกษาเข้าเรียนในระดับมหาวิทยาลัยลดลง

T4 ภาวะเศรษฐกิจมีผลกระทบต่อจำนวนนักศึกษา

T5 การเปลี่ยนแปลงทางการเมือง ทำให้นโยบายการศึกษาเปลี่ยนแปลงบ่อย

T6 จำนวนประชากรวัยเรียนของประเทศลดลง

T7 มีการปรับมาตรฐานวิชาชีพในแต่ละสาขาวิชาเพิ่มขึ้น จึงมีผลกระทบกับจำนวนนักศึกษาที่จะเข้ามาศึกษา



SO

	<p>S1 มีความพร้อมด้านอาคารสถานที่ภูมิทัศน์กายภาพ และสภาพแวดล้อมดี</p> <p>S2 มีคณาจารย์และผู้ทรงคุณวุฒิจำนวนมากที่มีประสบการณ์สูง</p> <p>S3 ผู้บริหารมีวิสัยทัศน์และความมุ่งมั่นที่จะพัฒนามหาวิทยาลัยให้เติบโตและก้าวหน้า</p> <p>S4 มีนักศึกษาสร้างชื่อเสียงด้านวิชาการ ศิลปกรรมและกีฬา ในระดับชาติและนานาชาติ</p> <p>S5 มีเครือข่ายทางวิชาการทั้งในและต่างประเทศโดยเฉพาะภูมิภาคอาเซียน จีนตลอดจนมีโรงเรียนอาชีวศึกษาในเครือ</p> <p>S6 มีสถานีวิจัยกระจายเสียงและสถานีโทรทัศน์ที่สามารถเผยแพร่ข้อมูลข่าวสารสู่สังคม</p> <p>S7 มีศิษย์เก่าที่มีชื่อเสียงและให้ความร่วมมือในการพัฒนามหาวิทยาลัย</p>
<p>O1 รัฐบาลสนับสนุนให้สถาบันการศึกษาเอกชนจัดการศึกษาตามกฎหมาย ระเบียบ และเกณฑ์มาตรฐานการศึกษาที่กำหนด</p> <p>O2 รับนักศึกษาจากประชาคมอาเซียนและประเทศอื่นเพิ่มขึ้น</p> <p>O3 รัฐบาลสนับสนุนให้มีเงินกู้ยืมทางการศึกษาได้ อาทิ กยศ. และ กรอ.</p> <p>O4 ชุมชนในพื้นที่และองค์กรภายนอกให้ความร่วมมือในการจัดการศึกษา</p> <p>O5 ตลาดแรงงานมีความต้องการบัณฑิตในสาขาวิชาต่างๆ เพิ่มขึ้น</p> <p>O6 ความก้าวหน้าทางเทคโนโลยีสามารถทำให้เปิดหลักสูตรทางการศึกษาทางไกลได้</p> <p>O7 เศรษฐกิจแนวใหม่ที่ใช้นวัตกรรมขับเคลื่อน (Thailand 4.0) ทำให้เปิดสาขาวิชาเพิ่มขึ้น</p>	<ol style="list-style-type: none"> พัฒนาคุณภาพระดับหลักสูตร(S1, S2, S5, W1, W4, O2, O5, O6, T2, T3) พัฒนาผลสัมฤทธิ์ทางการเรียนและระบบการจัดการเรียนการสอนที่มีคุณภาพ (S2, S3, S5,W1 ,W4,O1,O2,T2,T3,T4,T7) พัฒนาทักษะทางด้านวิชาการ/วิชาชีพ(S2, S3, S5, W1, W3, O2, O5, O6, O7, T1, T3, T4, T7) พัฒนาระบบเทคโนโลยีสารสนเทศเพื่อรองรับการบริหารและจัดการอย่างมีประสิทธิภาพ (S3, W6, O6, T2) ส่งเสริมให้อาจารย์ผลิตผลงานวิจัยและงานสร้างสรรค์ (S2, S3, S5, W2, W3, O1, O4) สนับสนุนงานวิจัยและงานสร้างสรรค์ในระดับชาติและ/หรือระดับนานาชาติ (S3, S5, W2, W3, O1,O4,O6,O7,T1,T3,T4) สร้างและพัฒนาเครือข่ายงานวิจัยระดับชาติหรือนานาชาติ (S2, S3, S5, S6, W2, W3, W5, O1, O4, O6, O7, T1, T2, T3) เสริมสร้างประสิทธิภาพการบริการวิชาการแก่สังคม (S2,S3,S6,O4) กลยุทธ์การเงิน (S3, W1, W2, W3, W4, W5, O1, O2, O3, O5, O6, O7, T1, T2, T3, T4, T5, T6) ส่งเสริมพัฒนาอาจารย์และบุคลากรสายสนับสนุน (S3, W1, W2, W3, W5, O1, T1) เสริมสร้างประสิทธิภาพการทำนุบำรุงศิลปะและวัฒนธรรม (S4, S5, S6, O4) บูรณาการทำนุบำรุงศิลปะและวัฒนธรรมไทยกับการจัดการเรียนการสอน เพื่อสร้างความเข้มแข็งให้กับประชาคมอาเซียน (S2, S4, S5, W1, O2, O5) สร้างเครือข่ายวิชาการและการพัฒนาระบบเครือข่ายให้มีความเข้มแข็ง มีการดำเนินงานอย่างต่อเนื่อง (S2,S3,S5,O1,O7,T1, T3) ประชาสัมพันธ์เชิงรุกในประเด็นจุดแข็ง/ จุดเด่นให้สังคมได้รับทราบ(S1, S2, S3, S4, S5, S6, S7, O1, O2, O4, O5, O6, O7 T1, T4) การส่งเสริมและสนับสนุนทุนการศึกษา (S3, S4, S5, O1, O5, T4) การบริหารการเปลี่ยนแปลง(S1, S3, S4, S5, S6, S7, W1, W2, W3, W5, O1,O2,O3, O4,O5, O6,O7, T1, T2, T3, T4, T5, T6)



ST

- S1 มีความพร้อมด้านอาคารสถานที่ภูมิทัศน์กายภาพ และสภาพแวดล้อมดี
- S2 มีคณาจารย์และผู้ทรงคุณวุฒิจำนวนมากที่มีประสบการณ์สูง
- S3 ผู้บริหารมีวิสัยทัศน์และความมุ่งมั่นที่จะพัฒนามหาวิทยาลัยให้เติบโตและก้าวหน้า
- S4 มีนักศึกษาสร้างชื่อเสียงด้านวิชาการ ศิลปกรรมและกีฬา ในระดับชาติและนานาชาติ
- S5 มีเครือข่ายทางวิชาการทั้งในและต่างประเทศโดยเฉพาะภูมิภาคอาเซียน จีนตลอดจนมีโรงเรียนอาชีวศึกษาในเครือ
- S6 มีสถานีวิทยุกระจายเสียงและสถานีโทรทัศน์ที่สามารถเผยแพร่ข้อมูลข่าวสารสู่สังคม
- S7 มีศิษย์เก่าที่มีชื่อเสียงและให้ความร่วมมือในการพัฒนามหาวิทยาลัย

- T1 การเปิดประชาคมอาเซียนทำให้สถาบันการศึกษาต่างประเทศมาลงทุนด้านการศึกษาในประเทศไทยได้
- T2 การขยายตัวของมหาวิทยาลัยภาครัฐและเอกชนมีจำนวนเพิ่มมากขึ้น
- T3 การขยายตลาดแรงงานระดับอาชีวศึกษา และรัฐบาลสนับสนุนการศึกษาระดับอาชีวศึกษาทำให้มีนักศึกษาเข้าเรียนในระดับมหาวิทยาลัยลดลง
- T4 ภาวะเศรษฐกิจมีผลกระทบต่อจำนวนนักศึกษา
- T5 การเปลี่ยนแปลงทางการเมือง ทำให้นโยบายการศึกษาเปลี่ยนแปลงบ่อย
- T6 จำนวนประชากรวัยเรียนของประเทศลดลง
- T7 มีการปรับมาตรฐานวิชาชีพในแต่ละสาขาวิชาเพิ่มมากขึ้น จึงมีผลกระทบต่อจำนวนนักศึกษาที่จะเข้ามาศึกษา

1. พัฒนาคุณภาพระดับหลักสูตร(S1, S2, S5, W1, W4, O2, O5, O6, T2, T3)
2. พัฒนาผลสัมฤทธิ์ทางการเรียนและระบบการจัดการเรียนการสอนที่มีคุณภาพ (S2, S3, S5, W1, W4, O1, O2, T2, T3, T4)
3. พัฒนากิจกรรมทางด้านวิชาการ/วิชาชีพ(S2, S3, S5, W1, W3, O2, O5, O6, O7, T1, T3, T4, T7)
4. ส่งเสริมให้อาจารย์ผลิตผลงานวิจัยและงานสร้างสรรค์ (S2, S3, S5, W2, W3, O1, O4)
5. สนับสนุนงานวิจัยและงานสร้างสรรค์ในระดับชาติและ/หรือระดับนานาชาติ (S3, S5, W2, W3, O1, O4, O6, O7, T1, T3, T4)
6. สร้างและพัฒนาเครือข่ายงานวิจัยระดับชาติหรือนานาชาติ (S2, S3, S5, S6, W2, W3, W5, O1, O4, O6, O7, T1, T2, T3)
7. สร้างเครือข่ายวิชาการและการพัฒนาระบบเครือข่ายให้มีความเข้มแข็ง มีการดำเนินงานอย่างต่อเนื่อง (S2,S3,S5,O1,O7,T1, T3)
8. ประชาสัมพันธ์เชิงรุกในประเด็นจุดแข็ง/ จุดเด่นให้สังคมได้รับทราบ (S1, S2, S3, S4, S5, S6, S7, O1, O2, O4, O5, O6, O7 T1, T4)
9. การบริหารการเปลี่ยนแปลง (S1, S3, S4, S5, S6, S7, W1, W2, W3, W5, O1,O2,O3, O4,O5, O6,O7, T1, T2, T3, T4, T5, T6)



WO

	<p>W1 การจัดการศึกษาในบางสาขาวิชา ยังต้องมีการพัฒนาด้านหลักสูตรและการเรียนการสอน</p> <p>W2 งานวิจัยมีการเผยแพร่ระดับนานาชาติน้อย</p> <p>W3 ห้องสมุด มีตำราและวารสารวิชาการบางสาขาวิชายังไม่เป็นปัจจุบัน เช่น กฎหมายมีการแก้ไข เปลี่ยนแปลง และบัญญัติใหม่ตลอดเวลา</p> <p>W4 โอกาสในการคัดเลือกนักศึกษาต่ำกว่าสถาบันการศึกษาของรัฐ</p> <p>W5 อาจารย์ประจำในมหาวิทยาลัยบางสาขาวิชาไม่ดำรงตำแหน่งทางวิชาการน้อย</p> <p>W6 ระบบเทคโนโลยีสารสนเทศยังไม่สามารถเชื่อมโยงและไม่รองรับในการบริหารและพัฒนา</p> <p>W7 การประชาสัมพันธ์เผยแพร่ทางเว็บไซต์ยังไม่เป็นปัจจุบัน และยังไม่ครอบคลุมกิจกรรมและผลงานของมหาวิทยาลัย</p> <p>W8 อัตราการลาออกของบุคลากรสายวิชาการมากกว่าร้อยละ 5 ต่อปี</p>
<p>O1 รัฐบาลสนับสนุนให้สถาบันการศึกษาเอกชนจัดการศึกษาตามกฎหมาย ระเบียบ และเกณฑ์มาตรฐานการศึกษาที่กำหนด</p> <p>O2 รับนักศึกษาจากประชาคมอาเซียนและประเทศอื่นเพิ่มขึ้น</p> <p>O3 รัฐบาลสนับสนุนให้มีเงินกู้ยืมทางการศึกษาได้ อาทิ กยศ. และ กรอ.</p> <p>O4 ชุมชนในพื้นที่และองค์กรภายนอกให้ความร่วมมือในการจัดการศึกษา</p> <p>O5 ตลาดแรงงานมีความต้องการบัณฑิตในสาขาวิชาต่างๆ เพิ่มขึ้น</p> <p>O6 ความก้าวหน้าทางเทคโนโลยีสามารถทำให้เปิดหลักสูตรทางการศึกษาทางไกลได้</p> <p>O7 เศรษฐกิจแนวใหม่ที่ใช้นวัตกรรมขับเคลื่อน (Thailand 4.0) ทำให้เปิดสาขาวิชาเพิ่มขึ้น</p>	<ol style="list-style-type: none"> พัฒนาคุณภาพระดับหลักสูตร(S1, S2, S5, W1, W4, O2, O5, O6, T2, T3) พัฒนาผลสัมฤทธิ์ทางการเรียนและระบบการจัดการเรียนการสอนที่มีคุณภาพ (S2, S3, S5, W1, W4, O1, O2, T2, T3, T4, T7) พัฒนาทักษะทางด้านวิชาการ/วิชาชีพ(S2, S3, S5, W1, W3, O2, O5, O6, O7, T1, T3, T4, T7) พัฒนาระบบเทคโนโลยีสารสนเทศเพื่อรองรับการบริหารและจัดการอย่างมีประสิทธิภาพ (S3, W6, O6, T2) ส่งเสริมให้อาจารย์ผลิตผลงานวิจัยและงานสร้างสรรค์ (S2, S3, S5, W2, W3, O1, O4) สนับสนุนงานวิจัยและงานสร้างสรรค์ในระดับชาติและ/หรือระดับนานาชาติ (S3, S5, W2, W3, O1,O4,O6,O7,T1,T3,T4) สร้างและพัฒนาเครือข่ายงานวิจัยระดับชาติหรือนานาชาติ (S2, S3, S5, S6, W2, W3, W5, O1, O4, O6, O7, T1, T2, T3) กลยุทธ์การเงิน (S3, W1, W2, W3, W4, W5, O1, O2, O3, O5, O6, O7, T1, T2, T3, T4, T5, T6) บูรณาการการทำงานบูรณาการศิลปะและวัฒนธรรมไทยกับการจัดการเรียนการสอน เพื่อสร้างความเข้มแข็งให้กับประชาคมอาเซียน(S2, S4, S5, W1, O2, O5) การบริหารการเปลี่ยนแปลง(S1, S3, S4, S5, S6, S7, W1, W2, W3, W5, O1,O2,O3, O4,O5, O6,O7, T1, T2, T3, T4, T5, T6)



WT

	<p>W1 การจัดการศึกษาในบางสาขาวิชา ยังต้องมีการพัฒนาด้านหลักสูตรและการเรียนการสอน</p> <p>W2 งานวิจัยมีการเผยแพร่ระดับนานาชาติน้อย</p> <p>W3 ห้องสมุด มีตำราและวารสารวิชาการบางสาขาวิชายังไม่เป็นปัจจุบัน เช่น กฎหมายมีการแก้ไข เปลี่ยนแปลง และบัญญัติใหม่ตลอดเวลา</p> <p>W4 โอกาสในการคัดเลือกนักเรียนน้อยกว่าสถาบันการศึกษาของรัฐ</p> <p>W5 อาจารย์ประจำในมหาวิทยาลัยบางสาขาวิชาไม่มีตำแหน่งทางวิชาการน้อย</p> <p>W6 ระบบเทคโนโลยีสารสนเทศยังไม่สามารถเชื่อมโยงและไม่รองรับในการบริหารและพัฒนา</p> <p>W7 การประชาสัมพันธ์เผยแพร่ทางเว็บไซต์ยังไม่เป็นปัจจุบัน และยังไม่ครอบคลุมกิจกรรมและผลงานของมหาวิทยาลัย</p> <p>W8 อัตราการลาออกของบุคลากรสาขาวิชาการมากกว่าร้อยละ 5 ต่อปี</p>
<p>T1 การเปิดประชาคมอาเซียนทำให้สถาบันการศึกษาต่างประเทศมาลงทุนด้านการศึกษาในประเทศไทยได้</p> <p>T2 การขยายตัวของมหาวิทยาลัยภาครัฐและเอกชนมีจำนวนเพิ่มมากขึ้น</p> <p>T3 การขยายตลาดแรงงานระดับอาชีวะ และรัฐบาลสนับสนุนการศึกษาสายอาชีวะทำให้มีนักศึกษาเข้าเรียนในระดับมหาวิทยาลัยลดลง</p> <p>T4 ภาวะเศรษฐกิจมีผลกระทบต่อจำนวนนักศึกษา</p> <p>T5 การเปลี่ยนแปลงทางการเมือง ทำให้เห็นนโยบายการศึกษาเปลี่ยนแปลงบ่อย</p> <p>T6 จำนวนประชากรวัยเรียนของประเทศลดลง</p> <p>T7 มีการปรับมาตรฐานวิชาชีพในแต่ละสาขาวิชาเพิ่มมากขึ้น จึงมีผลกระทบต่อจำนวนนักศึกษาที่จะเข้ามาศึกษา</p>	<ol style="list-style-type: none"> พัฒนาคุณภาพระดับหลักสูตร (S1, S2, S5, W1, W4, O2, O5, O6, T2, T3) พัฒนาผลสัมฤทธิ์ทางการเรียนและระบบการจัดการเรียนการสอนที่มีคุณภาพ (S2, S3, S5, W1, W4, O1, O2, T2, T3, T4, T7) พัฒนาทักษะทางด้านวิชาการ/วิชาชีพ (S2, S3, S5, W1, W3, O2, O5, O6, O7, T1, T3, T4, T7) พัฒนาระบบเทคโนโลยีสารสนเทศเพื่อรองรับการบริหารและจัดการอย่างมีประสิทธิภาพ (S3, W6, O6, T2) สนับสนุนงานวิจัยและงานสร้างสรรค์ในระดับชาติและ/หรือระดับนานาชาติ (S3, S5, W2, W3, O1, O4, O6, O7, T1, T3, T4) สร้างและพัฒนาเครือข่ายงานวิจัยระดับชาติหรือนานาชาติ (S2, S3, S5, S6, W2, W3, W5, O1, O4, O6, O7, T1, T2, T3) กลยุทธ์การเงิน (S3, W1, W2, W3, W4, W5, O1, O2, O3, O5, O6, O7, T1, T2, T3, T4, T5, T6) ประชาสัมพันธ์เชิงรุกในประเด็นจุดแข็ง/ จุดเด่นให้สังคมได้รับทราบ (S1, S2, S3, S4, S5, S6, S7, O1, O2, O4, O5, O6, O7, T1, T4) การส่งเสริมและสนับสนุนทุนการศึกษา (S3, S4, S5, O1, O5, T4) การบริหารการเปลี่ยนแปลง (S1, S3, S4, S5, S6, S7, W1, W2, W3, W5, O1, O2, O3, O4, O5, O6, O7, T1, T2, T3, T4, T5, T6)



แผนยุทธศาสตร์ 10 ปี (พ.ศ. 2560 - 2569)

ยุทธศาสตร์ที่ 1 บัณฑิตนักปฏิบัติ มุ่งสู่มืออาชีพ

กลยุทธ์	ตัวชี้วัด	เป้าหมาย (พ.ศ.)									
		2560 - 2562			2563 - 2565			2566-2569			
กลยุทธ์ที่ 1.1 พัฒนาคุณภาพระดับหลักสูตร (S1,S2,S5,W1,W4,O2,O5,O6,T2,T3)	1.พัฒนาคุณภาพหลักสูตรปริญญาตรีทางวิชาชีพหรือปฏิบัติการ	จำนวนหลักสูตร			จำนวนหลักสูตร			จำนวนหลักสูตร			
		2560	2561	2562	2563	2564	2565	2566	2567	2568	2569
		เพิ่มขึ้นอย่างน้อย	เพิ่มขึ้นอย่างน้อย	เพิ่มขึ้นอย่างน้อย	เพิ่มขึ้นอย่างน้อย	เพิ่มขึ้นอย่างน้อย	เพิ่มขึ้นอย่างน้อย	เพิ่มขึ้นอย่างน้อย	เพิ่มขึ้นอย่างน้อย	เพิ่มขึ้นอย่างน้อย	เพิ่มขึ้นอย่างน้อย
		1 หลักสูตร	1 หลักสูตร	1 หลักสูตร	1 หลักสูตร	1 หลักสูตร	2 หลักสูตร	2 หลักสูตร	2 หลักสูตร	2 หลักสูตร	2 หลักสูตร
	2. การพัฒนาความพร้อมของห้องเรียน E-Class room เพื่อการเรียนรู้ทุกระดับ นิยาม E-Class room หมายถึงห้องเรียนที่มีสื่อ เครื่องคอมพิวเตอร์ เครื่องโปรเจกเตอร์ช่วยสอน (Visual Presentation)	ทุกคณะมีห้องเรียน E-Class room			ทุกคณะมีห้องเรียน E-Class room			ทุกคณะมีห้องเรียน E-Class room			
		2560	2561	2562	2563	2564	2565	2566	2567	2568	2569
		ไม่น้อยกว่า 5 % ของห้องเรียน	ไม่น้อยกว่า 5 % ของห้องเรียน	ไม่น้อยกว่า 10 % ของห้องเรียน	ไม่น้อยกว่า 15 % ของห้องเรียน	ไม่น้อยกว่า 20 % ของห้องเรียน	ไม่น้อยกว่า 25 % ของห้องเรียน	ไม่น้อยกว่า 30 % ของห้องเรียน	ไม่น้อยกว่า 35 % ของห้องเรียน	ไม่น้อยกว่า 40 % ของห้องเรียน	ไม่น้อยกว่า 45 % ของห้องเรียน
		ไม่น้อยกว่า	ไม่น้อยกว่า	ไม่น้อยกว่า	ไม่น้อยกว่า	ไม่น้อยกว่า	ไม่น้อยกว่า	ไม่น้อยกว่า	ไม่น้อยกว่า	ไม่น้อยกว่า	ไม่น้อยกว่า
		5 %	5 %	10 %	15 %	20 %	25 %	30 %	35 %	40 %	45 %
		ของห้องเรียน	ของห้องเรียน	ของห้องเรียน	ของห้องเรียน	ของห้องเรียน	ของห้องเรียน	ของห้องเรียน	ของห้องเรียน	ของห้องเรียน	ของห้องเรียน



กลยุทธ์	ตัวชี้วัด	เป้าหมาย (พ.ศ.)									
		2560 - 2562			2563 - 2565			2566-2569			
	ตลอดจนอุปกรณ์เครื่องเล่น DVD ที่เป็นสื่อการเรียน การสอน แทนการใช้ Whiteboard, เมาส์ปากกา Software, สัญญาณ wifi มีความเสถียร										
กลยุทธ์ที่ 1.2 พัฒนาผลสัมฤทธิ์ทางการเรียน และระบบการจัดการเรียนการสอนที่มีคุณภาพ (S2, S3, S5, W1 , W4, O1, O2, T2, T3, T4, T7)	1.ร้อยละบัณฑิตที่ได้อ่านทำหรือประกอบอาชีพ อีสระภายใน 1 ปี	บัณฑิตที่ได้อ่านทำหรือประกอบอาชีพอีสระภายใน 1 ปี ไม่ต่ำกว่าร้อยละ 80 รวมทุกหลักสูตร			บัณฑิตที่ได้อ่านทำหรือประกอบอาชีพอีสระภายใน 1 ปี ไม่ต่ำกว่าร้อยละ 83 รวมทุกหลักสูตร			บัณฑิตที่ได้อ่านทำหรือประกอบอาชีพอีสระภายใน 1 ปี ไม่ต่ำกว่าร้อยละ 86 รวมทุกหลักสูตร			
		2560	2561	2562	2563	2564	2565	2566	2567	2568	2569
		ไม่ต่ำกว่า ร้อยละ 80 รวม ทุกหลักสูตร	ไม่ต่ำกว่า ร้อยละ 81 รวม ทุกหลักสูตร	ไม่ต่ำกว่า ร้อยละ 82 รวม ทุกหลักสูตร	ไม่ต่ำกว่า ร้อยละ 83 รวม ทุกหลักสูตร	ไม่ต่ำกว่า ร้อยละ 84 รวม ทุกหลักสูตร	ไม่ต่ำกว่า ร้อยละ 85 รวม ทุกหลักสูตร	ไม่ต่ำกว่า ร้อยละ 86 รวม ทุกหลักสูตร	ไม่ต่ำกว่า ร้อยละ 87 รวม ทุกหลักสูตร	ไม่ต่ำกว่า ร้อยละ 88 รวม ทุกหลักสูตร	ไม่ต่ำกว่า ร้อยละ 89 รวมทุกหลักสูตร



กลยุทธ์	ตัวชี้วัด	เป้าหมาย (พ.ศ.)									
		2560 - 2562			2563 - 2565			2566-2569			
2. นักศึกษาระดับปริญญาตรีต้องสอบผ่านความรู้ด้านภาษาอังกฤษตามเกณฑ์มาตรฐานที่มหาวิทยาลัยกำหนด	นักศึกษาระดับปริญญาตรีต้องสอบผ่านความรู้ด้านภาษาอังกฤษตามเกณฑ์มาตรฐานที่มหาวิทยาลัยกำหนด	นักศึกษาระดับปริญญาตรีต้องสอบผ่านความรู้ด้านภาษาอังกฤษตามเกณฑ์มาตรฐานที่มหาวิทยาลัยกำหนด			นักศึกษาระดับปริญญาตรีต้องสอบผ่านความรู้ด้านภาษาอังกฤษตามเกณฑ์มาตรฐานที่มหาวิทยาลัยกำหนด			นักศึกษาระดับปริญญาตรีต้องสอบผ่านความรู้ด้านภาษาอังกฤษตามเกณฑ์มาตรฐานที่มหาวิทยาลัยกำหนด			
		2560	2561	2562	2563	2564	2565	2566	2567	2568	2569
		ไม่ต่ำกว่าร้อยละ 25	ไม่ต่ำกว่าร้อยละ 26	ไม่ต่ำกว่าร้อยละ 27	ไม่ต่ำกว่าร้อยละ 28	ไม่ต่ำกว่าร้อยละ 29	ไม่ต่ำกว่าร้อยละ 30	ไม่ต่ำกว่าร้อยละ 31	ไม่ต่ำกว่าร้อยละ 32	ไม่ต่ำกว่าร้อยละ 33	ไม่ต่ำกว่าร้อยละ 34
3. ผลการประเมินคุณภาพบัณฑิตของผู้ใช้บัณฑิตตามกรอบมาตรฐานคุณวุฒิระดับอุดมศึกษาแห่งชาติ	ระดับความพึงพอใจของผู้ใช้บัณฑิตต่อการจัดการเรียนการสอนตามกรอบมาตรฐานคุณวุฒิระดับอุดมศึกษาแห่งชาติ	ระดับความพึงพอใจของผู้ใช้บัณฑิตต่อการจัดการเรียนการสอนตามกรอบมาตรฐานคุณวุฒิระดับอุดมศึกษาแห่งชาติ			ระดับความพึงพอใจของผู้ใช้บัณฑิตต่อการจัดการเรียนการสอนตามกรอบมาตรฐานคุณวุฒิระดับอุดมศึกษาแห่งชาติ			ระดับความพึงพอใจของผู้ใช้บัณฑิตต่อการจัดการเรียนการสอนตามกรอบมาตรฐานคุณวุฒิระดับอุดมศึกษาแห่งชาติ			
		2560	2561	2562	2563	2564	2565	2566	2567	2568	2569
		มีค่าเฉลี่ยไม่ต่ำกว่า 4.51	มีค่าเฉลี่ยไม่ต่ำกว่า 4.53	มีค่าเฉลี่ยไม่ต่ำกว่า 4.55	มีค่าเฉลี่ยไม่ต่ำกว่า 4.57	มีค่าเฉลี่ยไม่ต่ำกว่า 4.59	มีค่าเฉลี่ยไม่ต่ำกว่า 4.61	มีค่าเฉลี่ยไม่ต่ำกว่า 4.62	มีค่าเฉลี่ยไม่ต่ำกว่า 4.63	มีค่าเฉลี่ยไม่ต่ำกว่า 4.64	มีค่าเฉลี่ยไม่ต่ำกว่า 4.65



กลยุทธ์	ตัวชี้วัด	เป้าหมาย (พ.ศ.)									
		2560 - 2562			2563 - 2565			2566-2569			
	4.ผลการดำเนินโครงการ/กิจกรรมเสริมสร้างทักษะการเรียนในพุทธศตวรรษที่ 26	นักศึกษาสามารถนำความรู้และประสบการณ์จากการเข้าร่วมโครงการและกิจกรรมมาประยุกต์ใช้			นักศึกษาสามารถนำความรู้และประสบการณ์จากการเข้าร่วมโครงการและกิจกรรมมาประยุกต์ใช้			นักศึกษาสามารถนำความรู้และประสบการณ์จากการเข้าร่วมโครงการและกิจกรรมมาประยุกต์ใช้			
		2560	2561	2562	2563	2564	2565	2566	2567	2568	2569
		อย่างน้อย 1 วิชา	อย่างน้อย 1 วิชา	อย่างน้อย 2 วิชา	อย่างน้อย 2 วิชา	อย่างน้อย 3 วิชา	อย่างน้อย 3 วิชา	อย่างน้อย 4 วิชา	อย่างน้อย 4 วิชา	อย่างน้อย 5 วิชา	อย่างน้อย 5 วิชา
กลยุทธ์ที่ 1.3 พัฒนาทักษะทางด้านวิชาการ/วิชาชีพ (S2, S3, S5, W1, W3, O2, O5, O6, O7, T1, T3, T4, T7)	1.ทุกหลักสูตรมีโครงการ/กิจกรรมพัฒนาทักษะทางด้านวิชาการ/วิชาชีพเพื่อรองรับอาเซียน	นักศึกษาสามารถนำความรู้และประสบการณ์จากการเข้าร่วมโครงการและกิจกรรมพัฒนาทักษะด้านวิชาการ/วิชาชีพเพื่อรองรับอาเซียนในการเรียนการศึกษิตตามหลักสูตร			นักศึกษาสามารถนำความรู้และประสบการณ์จากการเข้าร่วมโครงการและกิจกรรมพัฒนาทักษะด้านวิชาการ/วิชาชีพเพื่อรองรับอาเซียนในการเรียนการศึกษิตตามหลักสูตร			นักศึกษาสามารถนำความรู้และประสบการณ์จากการเข้าร่วมโครงการและกิจกรรมพัฒนาทักษะด้านวิชาการ/วิชาชีพเพื่อรองรับอาเซียนในการเรียนการศึกษิตตามหลักสูตร			
		2560	2561	2562	2563	2564	2565	2566	2567	2568	2569
		อย่างน้อย 1 วิชา	อย่างน้อย 1 วิชา	อย่างน้อย 2 วิชา	อย่างน้อย 2 วิชา	อย่างน้อย 3 วิชา	อย่างน้อย 3 วิชา	อย่างน้อย 4 วิชา	อย่างน้อย 4 วิชา	อย่างน้อย 5 วิชา	อย่างน้อย 5 วิชา



ยุทธศาสตร์ที่ 2 สร้างผลงานวิชาการ นวัตกรรมและงานสร้างสรรค์ ที่สอดคล้องกับความต้องการของชาติ

กลยุทธ์	ตัวชี้วัด	เป้าหมาย (พ.ศ.)									
		2560 - 2562			2563 - 2565			2566-2569			
กลยุทธ์ที่ 2.1 ส่งเสริมให้ อาจารย์ผลิตผลงานวิจัย และงานสร้างสรรค์ (S2,S3,S5,W2,W3,O1, O4)	1.อาจารย์ที่ได้รับทุน สนับสนุนวิจัย (ภายใน และภายนอก)	ร้อยละอาจารย์ที่ได้รับทุน สนับสนุนวิจัย (ภายในและ ภายนอก)			ร้อยละอาจารย์ที่ได้รับทุน สนับสนุนวิจัย (ภายในและ ภายนอก)			ร้อยละอาจารย์ที่ได้รับทุนสนับสนุนวิจัย (ภายในและภายนอก)			
		2560	2561	2562	2563	2564	2565	2566	2567	2568	2569
		ไม่ต่ำกว่า ร้อยละ 25	ไม่ต่ำกว่า ร้อยละ 30	ไม่ต่ำกว่า ร้อยละ 35	ไม่ต่ำกว่า ร้อยละ 40	ไม่ต่ำกว่า ร้อยละ 45	ไม่ต่ำกว่า ร้อยละ 50	ไม่ต่ำกว่า ร้อยละ 52	ไม่ต่ำกว่า ร้อยละ 54	ไม่ต่ำกว่า ร้อยละ 56	ไม่ต่ำกว่า ร้อยละ 58
กลยุทธ์ที่ 2.2 สนับสนุน งานวิจัยและงาน สร้างสรรค์ในระดับชาติ และ/หรือระดับนานาชาติ (S3, S5, W2, W3, O1, O4, O6, O7, T1, T3, T4)	1.จำนวนผลงานวิจัย ผลงานวิชาการอยู่ในรูป ของบทความวิจัยหรือ บทความวิชาการที่ตีพิมพ์ ในรายงานสืบเนื่องจาก การประชุมวิชาการ ระดับชาติ หรือ ระดับ นานาชาติ ตีพิมพ์ใน วารสารวิชาการที่ปรากฏ ในฐานข้อมูล TCI หรือ	จำนวนผลงานวิจัย ผลงานวิชาการที่เผยแพร่มีค่า น้ำหนักรั้งแต่ 0.40 ขึ้นไป					จำนวนผลงานวิจัย ผลงานวิชาการที่เผยแพร่มีค่า น้ำหนักรั้งแต่ 0.40 ขึ้นไป				
		2560	2561	2562	2563	2564	2565	2566	2567	2568	2569
		ไม่น้อย กว่า ร้อยละ25	ไม่น้อย กว่า ร้อยละ25	ไม่น้อย กว่า ร้อยละ26	ไม่น้อย กว่า ร้อยละ26	ไม่น้อย กว่า ร้อยละ26	ไม่น้อย กว่า ร้อยละ27	ไม่น้อย กว่า ร้อยละ27	ไม่น้อย กว่า ร้อยละ28	ไม่น้อย กว่า ร้อยละ28	ไม่น้อย กว่า ร้อยละ28



กลยุทธ์	ตัวชี้วัด	เป้าหมาย (พ.ศ.)												
		2560 - 2562			2563 - 2565			2566-2569						
	Scopus หรือตามประกาศ ก.พ.อ. หรือระเบียบ คณะกรรมการการอุดมศึกษาแห่งชาติว่าด้วย หลักเกณฑ์การพิจารณา วารสารทางวิชาการ สำหรับการเผยแพร่ ผลงานทางวิชาการ พ.ศ. 2556 ผลงานได้รับการจด อนุสิทธิบัตร หรือ สิทธิบัตร หรือเป็นผลงาน ทางวิชาการรับใช้สังคมที่ ผ่านการประเมินตำแหน่ง ทางวิชาการ แล้ว ผลงานวิจัยที่หน่วยงาน หรือองค์กรระดับชาติ ว่าจ้างให้ดำเนินการ ดำเนินการ หรือหนังสือที่ใช้ในการ													



กลยุทธ์	ตัวชี้วัด	เป้าหมาย (พ.ศ.)									
		2560 - 2562			2563 - 2565			2566-2569			
	ขอผลงานทางวิชาการ และผ่านการพิจารณาตาม เกณฑ์การขอตำแหน่งทาง วิชาการแล้ว										
กลยุทธ์ที่ 2.3 สร้างและ พัฒนาเครือข่ายงานวิจัย ระดับชาติหรือนานาชาติ (S2, S3, S5, S6, W2, W3, W5, O1, O4, O6, O7, T1, T2, T3)	1.ผลงานวิจัยที่ร่วมมือใน ระดับชาติหรือนานาชาติ ผลงานวิจัยที่ทำร่วมกับ สถาบันอื่น	จำนวนผลงานวิจัยที่ร่วมมือใน ระดับชาติหรือนานาชาติ ผลงานวิจัยที่ทำร่วมกับสถาบัน อื่น			จำนวนผลงานวิจัยที่ร่วมมือใน ระดับชาติหรือนานาชาติ ผลงานวิจัยที่ทำร่วมกับสถาบัน อื่น			จำนวนผลงานวิจัยที่ร่วมมือในระดับชาติ หรือนานาชาติ ผลงานวิจัยที่ทำร่วมกับ สถาบันอื่น			
		2560	2561	2562	2563	2564	2565	2566	2567	2568	2569
		ร้อยละ 3	ร้อยละ 3	ร้อยละ 3	ร้อยละ 4	ร้อยละ 4	ร้อยละ 5	ร้อยละ 5	ร้อยละ 5	ร้อยละ 6	ร้อยละ 6



ยุทธศาสตร์ที่ 3 การให้บริการวิชาการเพื่อสร้างความเข้มแข็งให้กับชุมชนเป้าหมายอย่างต่อเนื่องและยั่งยืน

กลยุทธ์	ตัวชี้วัด	เป้าหมาย (พ.ศ.)									
		2560 - 2562			2563 - 2565			2566-2569			
กลยุทธ์ 3.1 เสริมสร้างประสิทธิภาพการบริการวิชาการแก่สังคม (S2,S3,S6,O4)	1. ส่งเสริมการมีส่วนร่วมของภาคประชาชนในการแก้ไขปัญหาสังคม	สังคมมีความเข้มแข็งสามารถยืนได้ด้วยตนเอง			สังคมมีความเข้มแข็งสามารถยืนได้ด้วยตนเอง			สังคมมีความเข้มแข็งสามารถยืนได้ด้วยตนเอง			
		2560	2561	2562	2563	2564	2565	2566	2567	2568	2569
		ร้อยละ 20	ร้อยละ 25	ร้อยละ 30	ร้อยละ 35	ร้อยละ 40	ร้อยละ 45	ร้อยละ 50	ร้อยละ 55	ร้อยละ 60	ร้อยละ 65
	2. จัดโครงการ บริการวิชาการเพื่อให้บริการต่อสาธารณะ	โครงการบริการวิชาการเพื่อให้บริการต่อสาธารณะ			โครงการบริการวิชาการเพื่อให้บริการต่อสาธารณะ			โครงการบริการวิชาการเพื่อให้บริการต่อสาธารณะ			
		2560	2561	2562	2563	2564	2565	2566	2567	2568	2569
		อย่างน้อย 2 โครงการ	อย่างน้อย 2 โครงการ	อย่างน้อย 2 โครงการ	อย่างน้อย 2 โครงการ	อย่างน้อย 2 โครงการ	อย่างน้อย 2 โครงการ	อย่างน้อย 2 โครงการ	อย่างน้อย 2 โครงการ	อย่างน้อย 2 โครงการ	อย่างน้อย 2 โครงการ
	3. ให้บริการวิชาการชุมชนเป้าหมายโดยใช้ปรัชญาเศรษฐกิจพอเพียง	โครงการพัฒนาองค์ความรู้ด้านเศรษฐกิจพอเพียงสามารถนำไปประยุกต์ใช้เป็นทางเลือกในการพัฒนาสังคมสู่ประเทศไทยได้			โครงการพัฒนาองค์ความรู้ด้านเศรษฐกิจพอเพียงสามารถนำไปประยุกต์ใช้เป็นทางเลือกในการพัฒนาสังคมสู่ประเทศไทยได้			โครงการพัฒนาองค์ความรู้ด้านเศรษฐกิจพอเพียงสามารถนำไปประยุกต์ใช้เป็นทางเลือกในการพัฒนาสังคมสู่ประเทศไทยได้			



แผนยุทธศาสตร์ 10 ปี (พ.ศ. 2560 - 2569)

กลยุทธ์	ตัวชี้วัด	เป้าหมาย (พ.ศ.)									
		2560 - 2562			2563 - 2565			2566-2569			
		2560	2561	2562	2563	2564	2565	2566	2567	2568	2569
		การนำไป ประยุกต์ ใช้ร้อยละ 20	การนำไป ประยุกต์ ใช้ร้อยละ 25	การนำไป ประยุกต์ ใช้ร้อยละ 30	การนำไป ประยุกต์ ใช้ร้อยละ 35	การนำไป ประยุกต์ ใช้ร้อยละ 40	การนำไป ประยุกต์ ใช้ร้อยละ 45	การนำไป ประยุกต์ ใช้ร้อยละ 50	การนำไป ประยุกต์ ใช้ร้อยละ 55	การนำไป ประยุกต์ ใช้ร้อยละ 60	การนำไป ประยุกต์ ใช้ร้อยละ 65



ยุทธศาสตร์ที่ 4 ทำนุบำรุงศิลปวัฒนธรรม โดยบูรณาการกับกิจกรรมพัฒนานักศึกษา

กลยุทธ์	ตัวชี้วัด	เป้าหมาย (พ.ศ.)									
		2560 - 2562			2563 - 2565			2566-2569			
กลยุทธ์ 4.1 เสริมสร้างประสิทธิภาพการทำนุบำรุงศิลปะและวัฒนธรรม (S4, S5, S6, O4)	1. มีการเผยแพร่โครงการ/กิจกรรม หรือการบริการด้านทำนุบำรุงศิลปะและวัฒนธรรมต่อสาธารณชน	มีการเผยแพร่โครงการ/กิจกรรม/ผลงานสร้างสรรค์ของอาจารย์หรือนักศึกษาที่ได้รับการเผยแพร่ในระดับสถาบัน			มีการเผยแพร่โครงการ/กิจกรรม/ผลงานสร้างสรรค์ของอาจารย์หรือนักศึกษาที่ได้รับการเผยแพร่ในระดับสถาบัน/ชุมชน			มีการเผยแพร่โครงการ/กิจกรรม/ผลงานสร้างสรรค์ของอาจารย์หรือนักศึกษาที่ได้รับการเผยแพร่ในระดับสถาบัน/ชุมชน			
		2560	2561	2562	2563	2564	2565	2566	2567	2568	2569
		ไม่น้อยกว่า 9 โครงการ/กิจกรรม	ไม่น้อยกว่า 9 โครงการ/กิจกรรม	ไม่น้อยกว่า 9 โครงการ/กิจกรรม	ไม่น้อยกว่า 9 โครงการ/กิจกรรม	ไม่น้อยกว่า 9 โครงการ/กิจกรรม	ไม่น้อยกว่า 9 โครงการ/กิจกรรม	ไม่น้อยกว่า 9 โครงการ/กิจกรรม	ไม่น้อยกว่า 9 โครงการ/กิจกรรม	ไม่น้อยกว่า 9 โครงการ/กิจกรรม	ไม่น้อยกว่า 9 โครงการ/กิจกรรม
	2.ความสำเร็จของผลการดำเนินงานตามแผนการทำนุบำรุงศิลปะและวัฒนธรรม	ทุกโครงการ/กิจกรรม บรรลุความสำเร็จตามแผน			ทุกโครงการ/กิจกรรม บรรลุความสำเร็จตามแผน			ทุกโครงการ/กิจกรรม บรรลุความสำเร็จตามแผน			
		2560	2561	2562	2563	2564	2565	2566	2567	2568	2569
		ไม่น้อยกว่าร้อยละ 80	ไม่น้อยกว่าร้อยละ 80	ไม่น้อยกว่าร้อยละ 80	ไม่น้อยกว่าร้อยละ 80	ไม่น้อยกว่าร้อยละ 80	ไม่น้อยกว่าร้อยละ 85	ไม่น้อยกว่าร้อยละ 85	ไม่น้อยกว่าร้อยละ 85	ไม่น้อยกว่าร้อยละ 85	ไม่น้อยกว่าร้อยละ 85



กลยุทธ์	ตัวชี้วัด	เป้าหมาย (พ.ศ.)									
		2560 - 2562			2563 - 2565			2566-2569			
กลยุทธ์ 4.2 บูรณาการ ทำนุบำรุงศิลปะและ วัฒนธรรมไทยกับการ จัดการเรียนการสอน เพื่อ สร้างความเข้มแข็งให้กับ ประชาคมอาเซียน (S2, S4, S5, W1, O2, O5)	1. ทุกหลักสูตรมีการทำนุ บำรุงศิลปะและ วัฒนธรรมไทยกับการ จัดการเรียนการสอน เพื่อ สร้างความเข้มแข็งให้กับ ประชาคมอาเซียน	ทุกหลักสูตรมีจำนวนรายวิชาที่ มีการบูรณาการด้านการทำนุ บำรุงศิลปะและวัฒนธรรมไทย กับการจัดการเรียนการสอน ของรายวิชาที่เปิดสอนในแต่ ภาคการศึกษา			ทุกหลักสูตรมีจำนวนรายวิชาที่ มีการบูรณาการด้านการทำนุ บำรุงศิลปะและวัฒนธรรมไทย กับการจัดการเรียนการสอน ของรายวิชาที่เปิดสอนในแต่ ภาคการศึกษา			ทุกหลักสูตรมีจำนวนรายวิชาที่มีการ บูรณาการด้านการทำนุบำรุงศิลปะและ วัฒนธรรมไทยกับการจัดการเรียนการ สอน ของรายวิชาที่เปิดสอนในแต่ภาค การศึกษา			
		2560	2561	2562	2563	2564	2565	2566	2567	2568	2569
		ไม่น้อย กว่า ร้อย ละ 20 ของ รายวิชา	ไม่น้อย กว่า ร้อย ละ 21 ของ รายวิชา	ไม่น้อย กว่า ร้อย ละ 22 ของ รายวิชา	ไม่น้อย กว่า ร้อย ละ 23 ของ รายวิชา	ไม่น้อย กว่า ร้อย ละ 24 ของ รายวิชา	ไม่น้อย กว่า ร้อย ละ 25 ของ รายวิชา	ไม่น้อย กว่า ร้อย ละ 25 ของ รายวิชา	ไม่น้อย กว่า ร้อย ละ 25 ของ รายวิชา	ไม่น้อย กว่า ร้อย ละ 26 ของ รายวิชา	ไม่น้อย กว่า ร้อย ละ 26 ของ รายวิชา



ยุทธศาสตร์ที่ 5 การบริหารจัดการโดยยึดหลักธรรมาภิบาล

กลยุทธ์	ตัวชี้วัด	เป้าหมาย (พ.ศ.)									
		2560 - 2562			2563 - 2565			2566-2569			
กลยุทธ์ 5.1 สร้างเครือข่ายวิชาการและการพัฒนาระบบเครือข่ายให้มีความเข้มแข็ง มีการดำเนินงานอย่างต่อเนื่อง (S2,S3,S5,O1,O7,T1, T3)	1. มีสร้างเครือข่ายทางวิชาการทั้งในประเทศหรือต่างประเทศ และมีโครงการ/กิจกรรมร่วมกันอย่างต่อเนื่อง (MOU)	โครงการ/กิจกรรมที่นับได้อย่างต่อเนื่อง (3 ปี)			โครงการ/กิจกรรมที่นับได้อย่างต่อเนื่อง (3 ปี)			โครงการ/กิจกรรมที่นับได้อย่างต่อเนื่อง (4 ปี)			
		2560	2561	2562	2563	2564	2565	2566	2567	2568	2569
		ไม่น้อยกว่าร้อยละ 80 ของโครงการ/กิจกรรม	ไม่น้อยกว่าร้อยละ 81 ของโครงการ/กิจกรรม	ไม่น้อยกว่าร้อยละ 82 ของโครงการ/กิจกรรม	ไม่น้อยกว่าร้อยละ 83 ของโครงการ/กิจกรรม	ไม่น้อยกว่าร้อยละ 84 ของโครงการ/กิจกรรม	ไม่น้อยกว่าร้อยละ 85 ของโครงการ/กิจกรรม	ไม่น้อยกว่าร้อยละ 85 ของโครงการ/กิจกรรม	ไม่น้อยกว่าร้อยละ 86 ของโครงการ/กิจกรรม	ไม่น้อยกว่าร้อยละ 86 ของโครงการ/กิจกรรม	ไม่น้อยกว่าร้อยละ 86 ของโครงการ/กิจกรรม
	2. ความพึงพอใจของผู้รับผิดชอบเครือข่ายภายนอก	ความพึงพอใจของผู้รับผิดชอบเครือข่ายภายนอก			ความพึงพอใจของผู้รับผิดชอบเครือข่ายภายนอก			ความพึงพอใจของผู้รับผิดชอบเครือข่ายภายนอก			
		2560	2561	2562	2563	2564	2565	2566	2567	2568	2569
		ไม่น้อยกว่าร้อยละ 85	ไม่น้อยกว่าร้อยละ 86	ไม่น้อยกว่าร้อยละ 87	ไม่น้อยกว่าร้อยละ 88	ไม่น้อยกว่าร้อยละ 89	ไม่น้อยกว่าร้อยละ 90	ไม่น้อยกว่าร้อยละ 90	ไม่น้อยกว่าร้อยละ 91	ไม่น้อยกว่าร้อยละ 91	ไม่น้อยกว่าร้อยละ 91
5.2 พัฒนาระบบเทคโนโลยีสารสนเทศเพื่อรองรับการบริหารและจัดการอย่างมี	1.ประสิทธิภาพของระบบสารสนเทศในการบริหารและจัดการ	คณะมีการนำระบบสารสนเทศมาใช้ ในการบริหารและจัดการ			คณะมีการนำระบบสารสนเทศมาใช้ ในการบริหารและจัดการ			คณะมีการนำระบบสารสนเทศมาใช้ในการบริหารและจัดการ			



กลยุทธ์	ตัวชี้วัด	เป้าหมาย (พ.ศ.)									
		2560 - 2562			2563 - 2565			2566-2569			
ประสิทธิภาพ (S3, W6, O6, T2)		2560	2561	2562	2563	2564	2565	2566	2567	2568	2569
		อย่างน้อย	อย่างน้อย	อย่างน้อย	อย่างน้อย	อย่างน้อย	อย่างน้อย	อย่างน้อย	อย่างน้อย	อย่างน้อย	อย่างน้อย
		2 พันธกิจ	2 พันธกิจ	3 พันธกิจ	3 พันธกิจ	3 พันธกิจ	4 พันธกิจ	4 พันธกิจ	4 พันธกิจ	5 พันธกิจ	5 พันธกิจ
		2.ระดับความพึงพอใจของผู้ใช้ระบบสารสนเทศ	ระดับคะแนนความพึงพอใจของผู้ใช้ระบบสารสนเทศ	ระดับคะแนนความพึงพอใจของผู้ใช้ระบบสารสนเทศ	ระดับคะแนนความพึงพอใจของผู้ใช้ระบบสารสนเทศ	ระดับคะแนนความพึงพอใจของผู้ใช้ระบบสารสนเทศ	ระดับคะแนนความพึงพอใจของผู้ใช้ระบบสารสนเทศ	ระดับคะแนนความพึงพอใจของผู้ใช้ระบบสารสนเทศ	ระดับคะแนนความพึงพอใจของผู้ใช้ระบบสารสนเทศ	ระดับคะแนนความพึงพอใจของผู้ใช้ระบบสารสนเทศ	ระดับคะแนนความพึงพอใจของผู้ใช้ระบบสารสนเทศ
		2560	2561	2562	2563	2564	2565	2566	2567	2568	2569
		มีค่าเฉลี่ยไม่ต่ำกว่า 4.51	มีค่าเฉลี่ยไม่ต่ำกว่า 4.53	มีค่าเฉลี่ยไม่ต่ำกว่า 4.55	มีค่าเฉลี่ยไม่ต่ำกว่า 4.57	มีค่าเฉลี่ยไม่ต่ำกว่า 4.59	มีค่าเฉลี่ยไม่ต่ำกว่า 4.61	มีค่าเฉลี่ยไม่ต่ำกว่า 4.61	มีค่าเฉลี่ยไม่ต่ำกว่า 4.62	มีค่าเฉลี่ยไม่ต่ำกว่า 4.62	มีค่าเฉลี่ยไม่ต่ำกว่า 4.62
กลยุทธ์ 5.3 การส่งเสริมและสนับสนุนทุนการศึกษา (S3, S4, S5, O1, O5, T4)	1.มีทุน การศึกษาด้านวิชาการ/ด้านศิลปะแก่นักศึกษาเรียนดีเด่นทุกหลักสูตรในระดับ	ทุกหลักสูตรในระดับปริญญาตรีมีทุนการศึกษา			ทุกหลักสูตรในระดับปริญญาตรีมีทุนการศึกษา			ทุกหลักสูตรในระดับปริญญาตรีมีทุนการศึกษา			
		2560	2561	2562	2563	2564	2565	2566	2567	2568	2569
		อย่างน้อยหลักสูตรละ 1 ทุน การศึกษา	อย่างน้อยหลักสูตรละ 1 ทุน การศึกษา	อย่างน้อยหลักสูตรละ 1 ทุน การศึกษา	อย่างน้อยหลักสูตรละ 1 ทุน การศึกษา	อย่างน้อยหลักสูตรละ 1 ทุน การศึกษา	อย่างน้อยหลักสูตรละ 1 ทุน การศึกษา	อย่างน้อยหลักสูตรละ 1 ทุน การศึกษา	อย่างน้อยหลักสูตรละ 1 ทุน การศึกษา	อย่างน้อยหลักสูตรละ 1 ทุน การศึกษา	อย่างน้อยหลักสูตรละ 1 ทุน การศึกษา



กลยุทธ์	ตัวชี้วัด	เป้าหมาย (พ.ศ.)									
		2560 - 2562			2563 - 2565			2566-2569			
	2. ปรึญญาตรีมีทุนการศึกษาด้านกีฬาให้นักศึกษา	มีทุนการศึกษาด้านกีฬาให้นักศึกษา			มีทุนการศึกษาด้านกีฬาให้นักศึกษา			มีทุนการศึกษาด้านกีฬาให้นักศึกษา			
		2560	2561	2562	2563	2564	2565	2566	2567	2568	2569
		ร้อยละ 10 ของผู้ผ่านการทดสอบตามเกณฑ์ของมหาวิทยาลัย	ร้อยละ 15 ของผู้ผ่านการทดสอบตามเกณฑ์ของมหาวิทยาลัย	ร้อยละ 20 ของผู้ผ่านการทดสอบตามเกณฑ์ของมหาวิทยาลัย	ร้อยละ 25 ของผู้ผ่านการทดสอบตามเกณฑ์ของมหาวิทยาลัย	ร้อยละ 30 ของผู้ผ่านการทดสอบตามเกณฑ์ของมหาวิทยาลัย	ร้อยละ 35 ของผู้ผ่านการทดสอบตามเกณฑ์ของมหาวิทยาลัย	ร้อยละ 40 ของผู้ผ่านการทดสอบตามเกณฑ์ของมหาวิทยาลัย	ร้อยละ 45 ของผู้ผ่านการทดสอบตามเกณฑ์ของมหาวิทยาลัย	ร้อยละ 50 ของผู้ผ่านการทดสอบตามเกณฑ์ของมหาวิทยาลัย	ร้อยละ 55 ของผู้ผ่านการทดสอบตามเกณฑ์ของมหาวิทยาลัย
กลยุทธ์ที่ 5.4 การบริหารการเปลี่ยนแปลง (S1,S3,S4,S5,S6,S7,W1,W2,W3,W5,O1,O2,O3,O4,O5, O6,O7, T1, T2, T3, T4, T5, T6, T7)	1. การมีส่วนร่วมของผู้บริหารและบุคลากรทุกระดับ	การประชุมร่วมของผู้บริหารและบุคลากรทุกระดับแบบ Two - Way Communication			การประชุมร่วมของผู้บริหารและบุคลากรทุกระดับแบบ Two - Way Communication			การประชุมร่วมของผู้บริหารและบุคลากรทุกระดับแบบ Two - Way Communication			
		2560	2561	2562	2563	2564	2565	2566	2567	2568	2569
		ไม่น้อยกว่า 2 ครั้ง/ปี	ไม่น้อยกว่า 2 ครั้ง/ปี	ไม่น้อยกว่า 2 ครั้ง/ปี	ไม่น้อยกว่า 2 ครั้ง/ปี	ไม่น้อยกว่า 2 ครั้ง/ปี	ไม่น้อยกว่า 2 ครั้ง/ปี	ไม่น้อยกว่า 2 ครั้ง/ปี	ไม่น้อยกว่า 2 ครั้ง/ปี	ไม่น้อยกว่า 2 ครั้ง/ปี	ไม่น้อยกว่า 2 ครั้ง/ปี



กลยุทธ์	ตัวชี้วัด	เป้าหมาย (พ.ศ.)									
		2560 - 2562			2563 - 2565			2566-2569			
	2.ตัวบ่งชี้ของแผนกลยุทธ์ และ ตัวบ่งชี้ของแผนปฏิบัติการที่มีการดำเนินงานบรรลุตามเป้าหมาย	ตัวบ่งชี้ของแผนกลยุทธ์และตัวบ่งชี้ของแผนปฏิบัติการที่มีการดำเนินงานบรรลุตามเป้าหมาย			ตัวบ่งชี้ของแผนกลยุทธ์และตัวบ่งชี้ของแผนปฏิบัติการที่มีการดำเนินงานบรรลุตามเป้าหมาย			ตัวบ่งชี้ของแผนกลยุทธ์และตัวบ่งชี้ของแผนปฏิบัติการที่มีการดำเนินงานบรรลุตามเป้าหมาย			
		2560	2561	2562	2563	2564	2565	2566	2567	2568	2569
		ร้อยละ 80	ร้อยละ 81	ร้อยละ 82	ร้อยละ 83	ร้อยละ 84	ร้อยละ 85	ร้อยละ 85	ร้อยละ 86	ร้อยละ 86	ร้อยละ 86
กลยุทธ์ที่ 5.5 กลยุทธ์การเงิน (S3, W1, W2, W3, W4, W5, O1, O2, O3, O5, O6, O7, T1, T2, T3, T4, T5, T6)	1.มีการดำเนินงานตามแผนกลยุทธ์การเงิน	รายงานงบประมาณตามแผนกลยุทธ์การเงิน			รายงานงบประมาณตามแผนกลยุทธ์การเงิน			รายงานงบประมาณตามแผนกลยุทธ์การเงิน			
		2560	2561	2562	2563	2564	2565	2566	2567	2568	2569
		ไม่น้อยกว่าร้อยละ 80	ไม่น้อยกว่าร้อยละ 81	ไม่น้อยกว่าร้อยละ 82	ไม่น้อยกว่าร้อยละ 83	ไม่น้อยกว่าร้อยละ 84	ไม่น้อยกว่าร้อยละ 85	ไม่น้อยกว่าร้อยละ 85	ไม่น้อยกว่าร้อยละ 86	ไม่น้อยกว่าร้อยละ 86	ไม่น้อยกว่าร้อยละ 86
กลยุทธ์ที่ 5.6 ส่งเสริมพัฒนาอาจารย์และบุคลากรสายสนับสนุน (S3, W1, W2, W3, W5, O1, T1)	1. มีบุคลากรได้รับการอบรมในด้านวิชาการ/วิชาชีพภายในและภายนอกสถาบัน	บุคลากรได้รับการอบรมในด้านวิชาการ/วิชาชีพภายในและภายนอกสถาบัน			บุคลากรได้รับการอบรมในด้านวิชาการ/วิชาชีพภายในและภายนอกสถาบัน			บุคลากรได้รับการอบรมในด้านวิชาการ/วิชาชีพภายในและภายนอกสถาบัน			



กลยุทธ์	ตัวชี้วัด	เป้าหมาย (พ.ศ.)									
		2560 - 2562			2563 - 2565			2566-2569			
		2560	2561	2562	2563	2564	2565	2566	2567	2568	2569
		ไม่น้อยกว่าร้อยละ 50	ไม่น้อยกว่าร้อยละ 52	ไม่น้อยกว่าร้อยละ 54	ไม่น้อยกว่าร้อยละ 56	ไม่น้อยกว่าร้อยละ 58	ไม่น้อยกว่าร้อยละ 60	ไม่น้อยกว่าร้อยละ 62	ไม่น้อยกว่าร้อยละ 64	ไม่น้อยกว่าร้อยละ 66	ไม่น้อยกว่าร้อยละ 68
	2.มี บุ ค ล า ก ร ไ ต้ ร ับ การศึกษาต่อในระดับที่สูงขึ้น	จำนวนผู้ยื่นขอศึกษาต่อในระดับที่สูงขึ้น			จำนวนผู้ยื่นขอศึกษาต่อในระดับที่สูงขึ้น			จำนวนผู้ยื่นขอศึกษาต่อในระดับที่สูงขึ้น			
		2560	2561	2562	2563	2564	2565	2566	2567	2568	2569
		ไม่น้อยกว่าร้อยละ 5 ของผู้ยื่นขอ	ไม่น้อยกว่าร้อยละ 6 ของผู้ยื่นขอ	ไม่น้อยกว่าร้อยละ 7 ของผู้ยื่นขอ	ไม่น้อยกว่าร้อยละ 8 ของผู้ยื่นขอ	ไม่น้อยกว่าร้อยละ 9 ของผู้ยื่นขอ	ไม่น้อยกว่าร้อยละ 10 ของผู้ยื่นขอ	ไม่น้อยกว่าร้อยละ 11 ของผู้ยื่นขอ	ไม่น้อยกว่าร้อยละ 12 ของผู้ยื่นขอ	ไม่น้อยกว่าร้อยละ 13 ของผู้ยื่นขอ	ไม่น้อยกว่าร้อยละ 14 ของผู้ยื่นขอ
	3. การเข้าสู่ตำแหน่งทางวิชาการ	จำนวนผู้ยื่นขอที่มีคุณสมบัติตามเกณฑ์			จำนวนผู้ยื่นขอที่มีคุณสมบัติตามเกณฑ์			จำนวนผู้ยื่นขอที่มีคุณสมบัติตามเกณฑ์			
		2560	2561	2562	2563	2564	2565	2566	2567	2568	2569
		ไม่น้อยกว่าร้อยละ 5	ไม่น้อยกว่าร้อยละ 5	ไม่น้อยกว่าร้อยละ 5	ไม่น้อยกว่าร้อยละ 5	ไม่น้อยกว่าร้อยละ 5	ไม่น้อยกว่าร้อยละ 5	ไม่น้อยกว่าร้อยละ 5	ไม่น้อยกว่าร้อยละ 5	ไม่น้อยกว่าร้อยละ 5	ไม่น้อยกว่าร้อยละ 5



ยุทธศาสตร์ที่ 6 การประชาสัมพันธ์กิจกรรมและผลงานวิชาการแนวรุก

กลยุทธ์	ตัวชี้วัด	เป้าหมาย (พ.ศ.)									
		2560 - 2562			2563 - 2565			2566-2569			
กลยุทธ์ที่ 6.1 ประชาสัมพันธ์ แนวรุก ในประเด็นจุดแข็ง/ จุดเด่นให้สังคมได้รับ ทราบ (S1,S2,S3,S4,S5,S6,S7, O1,O2,O4,O5,O6,O7,T1, T4)	1.ประชาสัมพันธ์ผลการ ดำเนินงานของ มหาวิทยาลัย	มีการประชาสัมพันธ์เผยแพร่ ทุกโครงการ/กิจกรรมก่อน ดำเนินโครงการ และหลัง ดำเนินโครงการ			มีการประชาสัมพันธ์เผยแพร่ ทุกโครงการ/กิจกรรมก่อน ดำเนินโครงการ และหลัง ดำเนินโครงการ			มีการประชาสัมพันธ์เผยแพร่ทุกโครงการ/ กิจกรรมก่อนดำเนินโครงการ และหลัง ดำเนินโครงการ			
		2560	2561	2562	2563	2564	2565	2566	2567	2568	2569
		ไม่เกิน 7 วัน	ไม่เกิน 7 วัน	ไม่เกิน 7 วัน	ไม่เกิน 7 วัน	ไม่เกิน 7 วัน	ไม่เกิน 7 วัน	ไม่เกิน 7 วัน	ไม่เกิน 7 วัน	ไม่เกิน 7 วัน	ไม่เกิน 7 วัน
	2. ประชาสัมพันธ์ทุก ช่องทาง (วิทยุโทรทัศน์, วิทยุกระจายเสียง, สื่อออนไลน์, วารสาร, หนังสือพิมพ์, ป้าย โฆษณาประชาสัมพันธ์)	ช่องทางในการประชาสัมพันธ์			ช่องทางในการประชาสัมพันธ์			ช่องทางในการประชาสัมพันธ์			
		2560	2561	2562	2563	2564	2565	2566	2567	2568	2569
		อย่างน้อย 3 ช่องทาง	อย่างน้อย 3 ช่องทาง	อย่างน้อย 4 ช่องทาง	อย่างน้อย 4 ช่องทาง	อย่างน้อย 4 ช่องทาง	อย่างน้อย 5 ช่องทาง	อย่างน้อย 5 ช่องทาง	อย่างน้อย 5 ช่องทาง	อย่างน้อย 6 ช่องทาง	อย่างน้อย 6 ช่องทาง